

NILE

Nile's
DESIGNING FOR HIGH LIFE
No.312 October.2023
ナイルスナイル



Luxury Resort

DESIGNING FOR HIGH LIFE NILE'S NILE NO.312 OCTOBER. 2023

Copyright © 2023 NILE'S NILE

発売元 株式会社コムニコス
問い合わせ 0120-626-706



素肌を美しく整える表情の仕立屋。

—— 紳士へ贈るエイジングケア化粧品“ブランメル”誕生

* 年齢に応じたケア

BRUMMELL
LONDON

www.brummell.jp




JAEGER-LECOULTRE

THE WATCHMAKER
OF WATCHMAKERS



CALIBRE 847

REVERSO

ジャガー・ルクルトブティック
東京・名古屋・大阪・福岡



LENNY KRAVITZ

満天の星が、時を告げる。

カンパノラ独創のコスモサイン星座盤モデル。

北緯35度で見える4.8等星以上の恒星1,027個、星雲・星団166個を14もの版を重ねて精密に表示。

リアルタイムの全天星座が文字板の上にひろがります。

月の満ち欠けを正確に再現する月齢盤モデルとあわせ、あなたを遥かな宇宙へと誘うコスモサイン。

満天の星が、時を告げます。



CAMPANOLA

COSMOSIGN COLLECTION

左：星座盤モデル AO4010-51L ¥363,000税込 (税抜価格¥330,000)

右：月齢盤モデル AA7800-02L ¥330,000税込 (税抜価格¥300,000)





SERIAL

014 不朽の価値 第12回 注目すべき日本発の新興ブランド

042 SDGs×企業 第20回 ザ・キャピトルホテル 東急

COLUMN

009 NILESTONE 1-GOURMET 食材のこと

011 NILESTONE 2-INTERNATIONAL 日韓の両手を縛った米国の真意

013 NILESTONE 3-MONEY 成長続くインドネシアで活躍期待の日本企業に注目!

SPECIAL FEATURE |

016

Luxury Resort

Okinawa Miyakojima

024

Sicilia Palermo

skantherm®



究極のラグジュアリー薪ストーブ、ドイツ・スキャンサーム

<https://www.skantherm.jp/>



SPECIAL CONTENTS I

044 京都に暮らす

046 未来の京都を創る邸宅 (仮称)京都市下京区駅前最大級プロジェクト

COVER STORY

036 流体機械式時計が魅せる可能性 HYT

STYLE

028 時空を超える衝撃 Yves Saint Laurent, Across the Style イヴ・サンローラン展

038 世界最速のシャンパン シャンパンカーボン×ブガッティ

041 海に育まれたウイスキーの恩返し タリスカー

050 腕時計から広がる創造性

NEWS

055 3周年を記念したスパメニュー ザ・リッツ・カールトン日光

シャリにこだわった究極の一貫 鮪 十十十

057 関西最大級の店舗がリニューアル ジラール・ペルゴ

ストレスフリーな多機能掃除機 エレクトロラックス

048 Reader's Club 049 Catalog Today 063 On the Scene

Cover / HYT

スイス・ヌーシャテルで2012年に創立したHYTの最新モデル「コニカル ツールビヨン インフィニティ サファイア」。3D感に富んだセンターツールビヨンを搭載し、文字盤外周に液体によるレトログラード時刻表示、その内側にマーカーによる分表示を備える。惑星の誕生をコンセプトとするアニメーションも目を楽しませてくれる。手巻き、ケース径48mm、ゴールド5N+ブラックコーティングチタンケース×ラバーストラップ、3気圧防水、世界限定8本、80,300,000円(予価)。(詳しくはP36~37)。

Publisher & Editor in Chief

Toshio Aoyama

Editor

Naoko Ito

Megumi Hasegawa

Art Director

Hirokazu Watanabe

Design

Kazuo Watanabe

Takayuki Yanai

Printed by

Heeroes, Inc.

Published by

Table & Company Inc.

〒107-0062

東京都港区南青山7-1-5

&CALM minamiaoyama 408

TEL03-5774-0881 FAX03-5774-0882

E-mail: info@web-nile.com

© Table & Company Inc.

本誌掲載の写真、イラスト、記事の無断転載を禁じます。価格は税込み表記です。

Nile's NILE No.312 2023年10月1日発行



ZWILLING



ZWILLING ENFINIGY®

ツヴィリング エンフィニジー

驚くほど滑らかで口当たりのよい仕上がり

刃物メーカーならではの“切れ味”にこだわった特殊形状のブレードで
どんな食材も細かく粉碎。滑らかさが違います。

普段は捨ててしまう野菜や果物の皮や芯、種だって丸ごといただきます。
栄養素もしっかり取りながら、食材本来の美味しさをお楽しみください

ENFINIGY:

From Energy (エナジー) & Infinity (無限)

Matteo Thun

Designed by Matteo Thun &
Antonio Rodriguez



エンフィニジー
パワーブレンダー プロ

6つの自動プログラムで、様々なメニューを
ボタン一つで簡単調理。
加熱調理ができるスープモードでは温かな
スープが出来上がります。

食語の心 第118回 柏井 壽

食材のこと

近頃は食材に関わるニュースが目につく。最大の話題は食材の高騰だ。調味料などの原材料や、鶏卵を筆頭に食材が高騰し続けている。連日のようにそんなニュースが流れ、決まってその後に飲食店の悲鳴に近いような声流される。

いわく、このままでは営業を続けることができない。やむを得ず値上げする。

それはなにも飲食業に限ったことではなく、一般家庭でも家計を圧迫している。

スーパーマーケットで買い物をして、レジを通ったあとにレシートを見ると、たしかにこれまでと比べて2割ほど高くついているような気がする。

その原因はひとつではなく、複合的な要因によるものらしい。ロシアのウクライナ侵略によるもの。円安によるものなど。それらが複雑に絡み合った結果、今の物価高につながっているようだ。

外食産業においては、これに加えて人件費の高騰があり、結果価格改定やむなし、という声が広がっている。

食材に限らず、モノの値段というのは需要と供給のバランスによって決まるのが通例だ。今の時代は需要が供給を上回っているのだから、当然ながら価格が上がる。

チェーン店のラーメンも2割ほど上がっていたが、近所の食堂はすべてのメニューの価格を、以前のままに据え置いていた。

「卵の値段もそのうち戻りますや



ろし、調味料は前に買うといたんがまだ残ってる。うちは家族だけで人を雇うてへんから、人件費は関係ないし。いけるとこまでいこう思うて」

食堂の主人はそう言って苦笑いしていた。

原材料費が上がったから値段を上げるなら、下がったら下げないと理屈が合わない。だが飲食店が値下げする話などめったに聞かない。そうも言っていた。

値上げする店も据え置き店もあって、それぞれの考え方なのだから、消費者側がとやかく言う話ではない。

食べたい料理があって、納得のいく価格であれば、値上げしようが据え置き価格であろうが食べに行く。たとえラーメン1杯2000円であっても、それだけの価値があると思えば食べに行くだろうし、500円でも価値なしと思えば行か

ない。要は価格に見合う内容かどうかである。

その価値を見抜くコツがひとつあって、多くの従業員を雇っている店では、スタッフが生き生きと働いているかどうかだ。

まっとうな賃金を支払って、まともな待遇をしていれば、スタッフもやりがいがあるから、接客もよくなる。つまりは料理の価格に、しかるべき人件費が反映しているから、その店の姿勢が分かるのだ。

原材料費の高騰という問題が、いみじくも店の姿勢をあぶりだす結果を生み出した。

もうひとつの、食材を巡るニュースといえば、福島原発の処理水放出による、海産物の輸出問題だ。

ほぼ中国一国に限ったことだが、処理水を汚染水だと言い張り、自国への輸入を厳禁したという話である。

ここで論ずるまでもなく、その

安全性については世界の関係機関がお墨付きを与えているのだから、それを信頼して食べることにいささかの躊躇もない。進んで食べようと思っているが、少しばかり驚いたのは、これまで日本産の海産物が、中国への輸出に多くを頼っていたという事実だ。北海道産のホタテ貝に至っては、8割近くを中国に輸出していたのだという。

となれば、8割ほどが宙に浮いてしまい、値崩れするのではないか。それを防ぐ意味でも、適正価格で買い求める意味でも、日本人にとっては好機ではないのか。

通販サイトを見てみると、激安というほどではないが、以前よりは随分買い求めやすい価格になっていたのだから、早速注文した。届くのが楽しみである。

と、不思議に思うのは、美食家の方々が、今回の処理水に伴う中国の処置に対して、なんの反応も示さないことである。

地方の食が日本を救う、日本の未来を明るくする、と主張しておられるフーディーの方たちにとっては、大きな問題だと思うのだが。

「処理水放出によって、香港や中国の富裕層が日本へ足を向けなくなるのではと危惧している」

あるグルメブロガーさんがこのような投稿をしていた。気に掛かるのは、生産者の苦悩ではなくそっち?

日本の美食家と呼ばれる人たちの志向、目指している姿がおぼろげに見えてきた。



成功への道のりを 知る者同士が会う。

ビジネスを究めて頂上にたどり着いた人を
ひとは成功者と呼ぶ。
その成功者同士との出会いが生む、次なるステージへ。
頂に立つ者同士だから、深く共鳴し合える。
そして、心置きなく話ができる。
共に、新たな創造を始めませんか。

出会いが創造を生む場。コネクティング・ハブ

CRÉATION CLUB



時代を読む——原田武夫 第118回

日韓の両手を縛った米国の真意

8月18日、米国のキャンプデービッドで日米韓首脳会議が実施された。「8月」は普通ならばバケーションシーズンである。それなのに米国のバイデン大統領が3カ国首脳会議の実施に踏み切ったということ自体、異例中の異例と言すべきなのだ。無論、そこには喫緊かつ明確な理由があるはずなのである。我が国の首相官邸、そして外交当局はというと、例によって「極めて有意義な首脳会議であった」と、いつもの口上を繰り返している。しかし、果たしてそのように無条件で「良かった！良かった！」と繰り返すだけでいいのであろうか。かつて我が国の対北朝鮮外交の最前線にいた筆者の目には決してそうは映らない。なぜか。

我が国、韓国のいずれもが依然として経済の低迷に苦しみ続けている。韓国は円安の恩恵を受けているかのように見えるが、他方で特に中国との関係悪化のため経済不振は続いており、時の尹政権には「カンフル剤」がどうしても必要な状況になっている。我が国の岸田政権とて同じであり「新しい資本主義」などと新しいフレーズを呼び始めたのはいいがいかんせん、「経済不振に対する特効薬」が存在しないため、もっと愚劣なレベルで生じてきた政治スキヤンダルにかき消され、支持率が



低迷してしまっているのである。

そうした日韓両国の政治的リーダーシップにとってのどこから手が出るほど動かしたいのが「北朝鮮問題」なのである。まず、日韓相互が歩み寄りつつ、北朝鮮に対して共同でアプローチをする。「岸田電撃訪朝」を我が国としては実現したいところだが、広島をベースとした在日ネットワークが北朝鮮へとアウトリーチできているとはもはや言えない状況が続く中、こうしたアクロバティックな外交展開はほぼ期待できない。岸田文雄総理大臣が我が国政府高官を用いて第三国で北朝鮮側と接触をさせたと報じられているが、そもそもこうした報道が出ること自体、当該第三国を含め、関係国がこうした動きに対して疑心暗鬼

の念を抱いている証拠に他ならない。

そこで韓国の登場、というわけなのである。我が国との間で特に「過去の問題」である程度の大団円を政治的に演出できれば、その見返りとして韓国の尹政権としては次に北朝鮮問題で我が国の手助けをした結果始まる日朝交渉に事実上首を突っ込むことができる。韓国の歴代政権にとってどうしても食い込みたいのが、我が国が無償資金協力援助で行う北朝鮮に対する事実上の「償い」の資金による「北朝鮮勢の資本主義化」という、史上空前の規模でのインフラ整備プロジェクトに参画し、そこから巨額の裨益ひえきをすることであり続けてきた。こうした意向を韓国側では、例えば李政権

(当時)が露骨に表明したことすらあるほどである。

問題は肝心の北朝鮮がこうした日韓からの「ラブコール」に乗ってくるのかという点にあるが、意外にあり得るとするのが筆者の見立てだ。「ウクライナ戦争」を巡ってバイデン政権はロシアの出方に依然として手を焼いている。他方でロシアは北朝鮮に対し軍事顧問団を派遣し、その武器開発に手を貸している。元来、北朝鮮は「日韓は米国を丸め込めばそれら両国だけで独自の動きを見せない」と踏んできた経緯があるが、米国がロシアを「ウクライナ戦争」絡みで抑え込もうとすると自ら北朝鮮とロシアの協力関係を糾弾してくるはずなのだ。結果、北朝鮮は米国との関係を悪化せざるを得なくなるわけで、その流れの延長線上で「日韓が共同で北朝鮮に対し、米国抜きでアプローチしてしまう危険性」が出てくるのである。

だからこそ、米国は異例の「夏休みをつぶして」でも日韓両国の首脳を呼び出し、北朝鮮との間で勝手な動きをしないように、と釘を刺したのである。だがこのことは裏を返せばそれだけ米国が焦っていることの証左である。なぜなのか？ 引き続きウォッチをし続けるべき重大なテーマがここにある。

インフレに強い金を 自分に合った オーダーメイド積立。

安全資産として注目され続ける金。
当社の純金積立プランなら、オーダーメイド設計、
価格上昇などの相場に左右されない積立で
“資産計画が立てやすく” おすすめです。



Plan) 積立プラン名

■ゴールド積立くん®

Ingot) 取り扱い

- 純度99.99%の金地金。
- 大手国内ブランドをお渡しします。

※ただしブランド指定はできません。

Point) プラン特徴

- 「初めに購入金額を確定」し、逆算して月々の積立ができる。
- そのため、日々の価格変動に左右されずに積立られる。
- 初回入金後、2回目以降は支払い回数に応じた「均等払い」。
- ライフプランに合わせた、オーダーメイドな積立にも対応。

>>> そのため、**資金プランが立てやすい。
相場変動に左右されず、積立できる。**

※支払い完了後、または支払い途中でも支払い分を100g単位で、金地金をお引渡します。

Merit) ゴールドのメリット

インフレと有事に強い

実物資産である「金」は急激な物価上昇が起きた際に資金の目減りを防止できます。また、ウクライナ情勢などの地政学リスクの高まりにより再注目されています。

無価値にならない

「金」は株や債券のようなペーパー資産とは異なり、誰の負債でもないため、全くの無価値になってしまうことがありません。

希少性と安心感

「金」の総量はオリンピックプールわずか3杯分と言われている、限られた資源。その希少性の高さから世界共通の価値があり、換金性に優れています。

分散投資に最適

「金」は基本的に株や債券などとは異なる動きをします。そのために年金基金が分散運用の一環として「金」を組み込む例が増えています。

※金地金は元本保証の商品ではありません。相場の変動により損失が発生する場合がございます。 ※「ゴールド積立くん®」はローン購入ではありませんので、金利は発生しません。

Other) 他の地金プラン

■プラチナ積立くん® ■パラジウム積立くん®

※いずれも、「ゴールド積立くん®」とプラン特徴は同じです。詳しくは、HPやお問い合わせにて。

【お問い合わせ】

株式会社 ゴールドリンク ☎0120-054-565 (9:00~17:30 / 土日祝休み)

〈本 社〉東京都千代田区飯田橋2-8-5 多幸ビル9段9F・10F
〈名古屋〉名古屋市中区錦1-11-20 大永ビルディング3F
〈大 阪〉大阪市東淀川区東中島1-18-22 新大阪丸ビル別館6F
〈仙 台〉仙台市青葉区中央2-7-30 角川ビル6F
東京都公安委員会古物商許可番号 第 301001008923 号



ゴールドリンク



成長続くインドネシアで活躍期待の日本企業に注目！

田嶋智太郎 経済アナリスト



このところ、やけに頻繁に目や耳に飛び込んでくるのは、一にインドネシアで新たな商機を見いだそうと、さまざまな取り組みを積極化する日本企業の関連ニュースである。

例えば、8月初旬の新聞紙上には『三菱ふそうトラック・バスのEV(電気自動車)トラック インドネシアで発売へ』という記事があったり、『ダイキン、純利益最高』という記事の中に「アジアではインドで業務用が堅調なほか、インドネシアやタイも好調だった」というくだりを見つけたりもした。

さらに、ホンダの業績好調を伝える記事の中には「二輪車の卸売販売台数は5%増の447万3千台だった。インドやベトナムでは前年同期を下回ったが、インドネシアが63%増と伸び、全体をけん引」と伝えるくだり。また、三菱自動車のHV(ハイブリッド車)生産に関わる記事の中には「タイのほか、電動車産業の育成を目指すインドネシアでもHV生産を検討」との記述があったりした。

去る8月11日の各紙の紙面上に躍ったのは『日本車牙城のインドネシアで中韓EV攻勢 自動車ショー』という見出し。前日10日からインドネシア国際自動車ショーが開催され、中国や韓国のメーカーが相次いでEVの新モデルや現地生産を発表して、日本車のシェアが9割を占める牙城を切り崩す戦略であると伝えた。もちろん日本勢も手をこまねているわけではなく、関連記事の中ではトヨタや三菱自動車、ホンダなどの取り組みについても言及していた。

周知のとおり、インドネシアはシンガポールの南に位置し、人口は世界第4位の約2.7億人、平均年齢は30歳前後と若く、国土面積は日本の約5倍。石油や天然ガス、鉱物など豊かな資源

に恵まれていて、世界有数の親日国家でもある。

インドネシア中央統計局が発表した4~6月期の国内総生産(GDP)は、物価の変動を除いた実質で前年同期に比べて5.2%増と大きく伸びた。GDPの5割強を構成する家計消費の伸びが支え、3割を占める投資も4.6%増えている。

インドネシアのジョコ政権は、EVの主要材料になるニッケルなど戦略資源の輸出を禁止して外国企業の投資を呼びこみ、付加価値の高い加工品の輸出を増やす戦略を描いており、中長期的な成長余力も大きいと言える。8月16日には、大統領が年次教書演説において「10年で所得倍増」の目標を掲げた。

そんな成長する市場に新たな商機を見いだそうとする日本企業の動きが目立ってきているのは当然のこと。なかでも、全体の売りに占めるインドネシア事業の割合が大きい上場企業は、今後の収益の拡大と株価の上昇に中長期的に大きな期待が持てると思われる。

例えば、それは前出のホンダや三菱自動車などの自動車メーカーや、三菱ふそうトラック・バスと2024年中に経営統合することで合意している日野自動車であったりもする。ほかに、男性向けヘアスタイリング剤の売上げが好調なマンダム。インドネシアでは、バイク文化が浸透しているため、ヘルメットをかぶっても髪がくずれないように、パリッと固まりすぎない処方を採用したヘアスタイリング剤が伸びているという。また、ポテトチップスや4層構造のスナック菓子がインドネシアで人気のカルビーなど、いろいろ探してみると興味深い取り組み事例を数多く見つけ出すことができる。

THIS MONTH RECOMMEND

過去の成功と失敗の歴史に大いに学ぶ

経済以外の分野に専門を持つ識者が経済を語ると、むしろ大いに説得力を発揮するケースはよくある。その典型例の一つと言えるのが本書で、著者の専門は主に憲政史。過去の大作家の発言に「殺意が湧いた」、過去の日銀総裁の言動に「この人、病気なのかと疑った」などと実に手厳しいが、それだけに著者の思いが強く伝わってきて実に分かりやすい。過去の政策の成功と失敗の歴史に学び、明日を展望するために大いに役立つ一冊と言える。

『これからの時代に生き残るための経済学』
倉山満 / PHP新書 / 1,045円



まつあみ・やすし

1963年、島根県生まれ。87年、集英社入社。週刊プレイボーイ、PLAYBOY日本版編集部を経て、92年よりフリーに。時計、ファッション、音楽、インタビューなどの記事に携わる一方、音楽活動も展開中。著者に『ウォッチコンシェルジュ・メゾンガイド』（小学館）、『スーツが100ドルで売れる理由』（中経出版）ほか。

ムーブメントを覆うケース上面に三つの窓を備え、10時位置にジャンピングアワー、2時位置にディスク式分表示、6時半位置に秒表示を備える。MIYOTA製キャリバーに自社製モジュールを重ねている。国立科学博物館で科学・技術史資料として保存されることが決定。「大塚ローテック7.5号」自動巻き、ケース径40mm、SSケース×カーフストラップ、日常生活防水、297,000円。※ネット上で不定期で、抽選販売。次回予約受付10月16日～11月10日、当選発表11月13日。11月24日より順次発送予定。東京時計精密 TEL03-5981-9491 www.otsuka-lotec.com/

注目すべき 日本発の新興ブランド

腕時計における不朽の価値とは？ ミュージシャン兼ウォッチジャーナリストのまつあみ靖が、ハイウォッチメイキングの世界をナビゲートする連載第12回。もの作りやデザインという観点から、愛好家の興味を引く日本発の新興の2ブランドを紹介する。

大塚ローテック 浅岡肇が認めた
個人的な時計師の出現

今春、ウォッチズ&ワンダースに合わせてジュネーブ市内で開催されていた独立時計師アカデミー(AHC)の発表会場に、今や世界の時計愛好家注目の的となっている独立時計師、浅岡肇氏を訪ねたとき、彼が設立した会社、東京時計精密が全面サポートすることを決めた新しい時計師として片山次朗という人物を紹介された。その手首には、ラウンドケースに三つの窓を備え、ジャンピングアワー、分、秒表示を割り当てたユニークな時計があった。それが、片山氏自身のブランド「大塚ローテック」の「7.5号」というモデルだった。

片山氏は1971年、東京の生まれ。トヨタの系列会社でカーデザイナーからスタートし、プロダクトデザイナーとして独立、2008年にはカメラレンズでグッドデザイン賞を受賞している。この頃、卓上旋盤を入手し、見様見真似で時計製作に手を染め、12年からネット上で自身の時計の販売を始める。ブランド名は、工房のある豊島区大塚と、ハイテクではないローテックとを組み合わせた。「電子機器ではないアナログなもの、昔の工作機器や町工場などに引かれることが多い」という。

「7.5号」を東京時計精密のスタッフが購入したことが縁となり、それまでほとんど交流のなかった浅岡氏に出会うと、「一緒にやりませんか」と誘われトントン拍子に話が進んだという。



ミニマリズムを追求したデザイン、造形が際立つ一本。ブラックで統一しながら、ケース、文字盤、ストラップなど、微妙にニュアンスを変え、立体的な漆黒の世界が魅せる。MIYOTA製キャリバーを搭載。「MONOLITH」自動巻き、ケース径45mm、ブラックIPコーティングチタン×ラバーストラップ、10気圧防水、50本限定、550,000円。群馬精密 TEL0278-58-3606 www.monolith.watch

以前、筆者が浅岡氏に取材した際、「今の若手は執念が足りない」と辛辣だった。片山氏は若手ではないし、実績のあるベテランだが、もの作りに厳しい浅岡氏が認めたことで、俄然興味が湧いてくるのではないか。お互い、時計一筋ではなく、プロダクトやグラフィックなどの別の分野から時計に入ってしまった点や、自分が作りたいものを脇目もふらず形にしていることも共感し合えるポイントだったかもしれない。

昨年までは全て片山氏一人で製作にあたっていたが、現在は東京時計精密のスタッフや機器のサポートも得て製作を進めている。今後はダブルレトログラード時分針機構の「6号」のアップデート仕様ほか、自身が設計したムーブメント搭載モデルも視野に入れている。

「クラシックな時計はあまり知らないですし、外を見過ぎないように、流されないようにしながら、自分がいと思うトンがった、楽しくて見せびらかしたくなるモデルを作りたい」大塚ローテック、ちよっと目が離せなくなりそうだ。

MONOLITH ミニマリズムの旗手を起用した独自の世界観

スタンリー・キューブリック監督の映画『2001年宇宙の旅』に、漆黒の謎の物体が登場する。その名は、モノリス。これにインスパイアされたブランド&モデル名を持ったタイムピース「モノリス」が、この6月にベールを脱いだ。これまで多くの時計ブランドのOEMや、企画からア

フターサービまでを手掛け、技術力に定評のある群馬精密が世に問う意欲作だ。監修したのは、ミニマリズムの旗手とうたわれ、国際的な建築、デザイン賞を多数受賞している窪田勝文氏。氏が目指したのは、単に無駄を省いてシンプルにすることではなかった。

「今まで私が訪れた名建築は、そのミニマルな空間に身を置くと心が安らぎ、チカラが湧いてくるような感覚があった。特に簡素とも言える日本の伝統建築には、人間の内面と自然を寄り添わせる美しさがある。それこそがミニマリズムのチカラだと思ふ。こうした経験を通じて、私が建築家として培ってきたものは、時計のデザインにも生かすことができ。無の境地を極めたとき、人知を超えたものが生まれるのだ」

プロダクトデザイナーが手掛ける時計の多くがそうであるように、ラグを排したピュアでソリッドなラウンドケースは、マットブラックに仕上げられ、控えめにインデックスを配置したフランジからダイヤルまでもブラック。サファイアケースバックもスモーキーなブラック加工が施されている。ミニマルを極めることで、無限の広がりや、ある「境地」でも言うべき感覚を味わえるタイムピースかもしれない。9月からメテオライト(隕石)文字盤タイプが登場したことも付け加えておこう。

今、日本のもの作りは世界から熱い視線を浴びている。タイムピースの世界でも、こうした動きが活発化してきたことを大いに歓迎したい。

Resort



Okinawa Miyakojima

青く澄んだ海に浮かぶ沖縄・宮古島。サンゴ礁の隆起で生まれたこの島は、
真っ白な砂浜がどこまでも続き、その先には神秘の森が広がる。
雄大な自然に囲まれた南国の島で、穏やかな時間の流れに身を任せる時間は、
心身を癒やしてくれるだろう。

Photo Masahiro Goda Text Rie Nakajima

Luxury



光り輝く太陽のもと、きらめく波に揺られながら
海に浮かぶ。このぜいたくな時間が心身を解放
し、日常を忘れさせてくれる。



どこまでも広がるサトウキビ畑は沖縄の原風景の一つ。宮古島でも収穫前のサトウキビが、海から吹く心地よい風に揺られていた。

夕暮れが迫る空には大きな雲が流れる。日が落ちると満天に輝く星が広がり、水平線近くには南十字星を見ることが出来る。

那覇空港から50分、あるいは羽田空港からの直行便で3時間弱のフライトで行ける珠玉のリゾートが宮古島だ。沖縄本島のにぎわいからは離れ、穏やかな空気と青空のもと、どこまでも美しい白浜のビーチとコバルトブルーの海、神秘的なマングローブの林が広がっている。国内でありながら、誰もが引かれずにはいられない南国の秘境が楽しめるのだ。

宮古島は、その成り立ちからして特別だ。かつて、この辺りは陸のない浅い海だったが、50万年から20万年前にサンゴ礁が隆起してできたのが宮古島である。そのため、宮古島には山がなく、地表を流れる川もない。川から土砂が流れ込むことがないため、きわめて透明度の高い青い海が保たれるのだ。

なかでも「東洋一美しいビーチ」と評されるのが、宮古島西南部にある与那覇前浜ビーチだ。約7km続く白い砂浜は、さらさらで不純物のないパウダーサンド。やさしく波が打ち寄せ、海は、海底の砂もはつきりと見えるくらい透明で、明るい太陽に美しくきらめいている。遮るもののない空は広く、日常のわずらわしさから解放される、この上なくぜいたくなひとときを満喫できる。

ジェットスキーやフライボードなどのマリンスポーツに興ずるのもいいだろう。宮古島と来間島をつなぐ全長1690mの来間大橋のドライブでも、与那覇前浜ビーチの絶景を眺めることができる。来間島は、おしゃれなカフェや雑貨店もある、観光客にも人気のスポットだ。来間島の高



サンゴ礁に囲まれた白砂のシギリビーチは抜群の透明度。海には100種類以上の熱帯魚が泳ぎ、ウミガメに遭遇できることもある。

澄み渡る青い空を見上げ、ボートで遊ぶ。海では美しいサンゴ礁を眺めながら、カラフルな熱帯魚と泳ぐことができる。

台にある竜宮城展望台から、はるかに続く宮古ブルーの海を見渡すこともできる。

川のない宮古島で、人々の生活を支えてきたのが地下水だ。集落に近い雑木林には随所にウリガーと呼ばれる洞井があり、中には穏やかに澄んだ湧き水の泉がある。そばには命の水をもたらす地を神聖な場所としてたたえた御嶽うたきがあり、自然に感謝して生きる人々の暮らしを垣間見ることがするのも興味深い。宮古島には、ほかにも巨岩がゴロゴロと転がる海に、全長約2kmにわたって細長い岬が延びる東平安名崎ひかしへんなざきや、断崖絶壁の三角点、日本のグレートバリアリーフと呼ばれる八重干瀬やびしの日本最大級のサンゴ礁など、大自然の驚異を感じさせてくれるダイナミックな絶景が数多く存在している。

南国の植物が茂る緑の坂道を抜けると、青い海と空、そして波の浸食によってつくられたアーチ状の岩やビーチの風景が開ける名所、砂山ビーチの造形美も宮古島ならではのものだ。柔らかに頬をなでる海風と、暖かく心地良い気候、そして年齢も立場も忘れさせるような、穏やかに流れる時間。独自の地形と文化を持つ宮古島では、ほかにはない雄大かつアーティスティックな自然の風景が、訪れる人の心を動かし、解きほぐして、やさしく迎え入れてくれる。島内には心身をゆったりと癒やす、極上のリゾートホテルも点在。海外の一流リゾートに劣らない、心身が洗われるような深い満足感を、宮古島で堪能してもらいたい。



自然の造形を生かしたイムギャーマリンガーデンは、宮古島南部にある海浜公園。



南の島ならではの植物が生い茂る丘から、遠くにきらめく海までを一望。



海を眺めながらプールサイドで過ごす時間は至福のひとつ。



海を満喫した後はホテルでゆっくりと休息。窓外にはプール越しに海までを見通せる。



宮古島では至るところで南国の花が出迎えてくれる。カラフルな色が目に入るだけで、心が癒やされる。

Sicilia Palermo

イタリア・シチリア島の北西部にある州都パレルモ。
地中海の交易の要として独自の発展を遂げ、多くのドラマが繰り広げられてきた。
ゲーテも愛したというパレルモで、その歴史や文化に思いをはせ、
光り輝く太陽と海の恵みを楽しみながら、ゆったりとした休日を堪能したい。

Photo Masahiro Goda Text Koko Shinoda

パレルモを見守るように鎮座するのは、守護聖人サンタ・ロザリア。17世紀のペスト流行を収束させたと伝えられおり、今でも毎年夏になると「聖ロザリア祭」が盛大に開催される。



1874年建設のポリテアーマ劇場は、門の上のブロンズ像が印象的。11月から5月はコンサートやバレエが開催され、2階は現代アート的美術館となっている。



ヨーロッパ有数のオペラの殿堂として知られるマッシモ劇場。客席数3200という巨大劇場は20年以上の年月をかけて1897年に完成した。



パレルモ郊外のベッレグリーノ山にある洞窟教会サンタ・ロザリア聖堂。聖ロザリアが祭られた教会で、多くの参拝者が訪れる。

寒い日が続くと、どこか暖かなところのんびりしたいと思う。日常の仕事や雑事に追われると、どこかへ遁走したいと思う——高級官僚であり作家としても成功していたゲーテは、突如すべてをなげうってドイツからイタリアに旅に出る。そして2年の休暇で心身を癒やし、芸術に大きく開眼する。

荒々しさをはらんでいる。地中海要衝の地として古代から多くの激しい侵略を受け、近代においても繰り広げられてきた、その波乱に富んだドラマ故だろうか。

ようになった。だが、1950年代マフィアの台頭とともに、郊外の乱開発が進んだ。パレルモ市内は手付かずであったが、郊外のヴィラの多くが消滅したと言われている。一方、市内では多くのヴィラが朽ちるがままになった。相続税はないものの、維持費が追いつかないのだから。

アルプス山麓から南下し、最後に1カ月余り滞在したというシチリア島は、ゲーテに「シチリアのないイタリアなどイメージできない。シチリアにこそすべてに対する鍵がある」と言わしめた。

パレルモ市内には、ノルマン、ビザンチン、イスラムが共存した豊穡な文化の名残が、重厚な建物として残されている。それに近代のフランスやスペインの様式が雑居。ゲーテはこの町並みを脈絡がなく、ゴミが多く、路地は迷路のようだと批評しつつも気に入っていた。

熱心に祈る地元の人々のミサに迎えられた。無表情なマリア像、心身に迫る岩の沈黙と闇、冷気に凜然とした不安を覚えながら一緒に祈った。

紺碧の海に浮かぶ変化に富んだ地形、豊かな緑と咲き誇る花々、輝く太陽、肥沃な大地が生み出す山海の幸……シチリアの自然の恵みを、豊かな文化遺産よりもゲーテは愛したという。時は4月、アーモンドの花が咲き誇り、島中にレモンやオレンジがたわわに実る。イタリアに統合される前、18世紀のシチリア王国は燦然と輝いていた。

アルキメデスが生まれたシチリア南部にはギリシャ神殿が残り、絵はがきのような美観だが、パレルモの町の方が、奥が深い。名物ピスタチオのジェラート(元祖アイスクリームはアラブからシチリアに伝わったとか)を片手に石畳の道を歩いていると、市場が開かれている広場に出た。

今、パンテミックを経てシチリア州はまた一層イタリア経済のお荷物とされ、パレルモの美化運動も中座したらしい。今年1月には、パレルモに30年間潜伏し還暦を迎えたマフィアのボスが逮捕された。酒池肉林の跡を残す住まいには、映画『ジョーカー』のポスターと十字架が掲げられていたという。シチリア最後のゴッドファーザーは何を祈ったのだから。



地中海のなかでも重要な交易拠点として発展してきたパレルモの市場は、イタリアでも最大級。1km以上も続く活気ある市場には、肉、魚、野菜など、さまざまな食材が並び、新鮮で彩り豊かな食材は、地中海の恵みにあふれている。



Mariaisum



聖ロザリアへの信仰が厚いバレルモだが、一方で聖母マリアへの信仰も庶民の生活に根付いている。バレルモにはさまざまな建築様式の教会が数多く建てられてきたが、その大半にはマリア像が祭られ、通りにはいくつもの聖母マリアの絵が見られる。

Laurent, the Style

時を超えるスタイル

える衝撃

時代を超えて愛される普遍的なスタイルを生み出し、「モードの帝王」とたたえられたイヴ・サンローランの没後初となる日本での大回顧展が開催される。日本初公開のドレスなど110体のルックのほかドローイングや写真、映像などの貴重な資料から、その類いまれな人生と世界に衝撃を与えたクリエイションの全貌に迫る。

Text Rie Nakajima



1958

「品行方正」シャツ・ドレス イヴ・サンローランによる
クリスチャン・ディオールの1958年春夏「トラペーズ・
ライン」オートクチュールコレクション
©Yves Saint Laurent ©Alexandre Guirkinger



Yves Saint Across

イヴ・サンローラン展

時空を超

1962

ボーディング・アンサンブル ファースト・ピーコート
1962年春夏オートクチュールコレクション
©Yves Saint Laurent ©Alexandre Guirkingier

「パプーシュカ」ウエディング・ガウン
1965年秋冬オートクチュールコレクション
©Yves Saint Laurent ©Alexandre Guirkinger

1965



1965

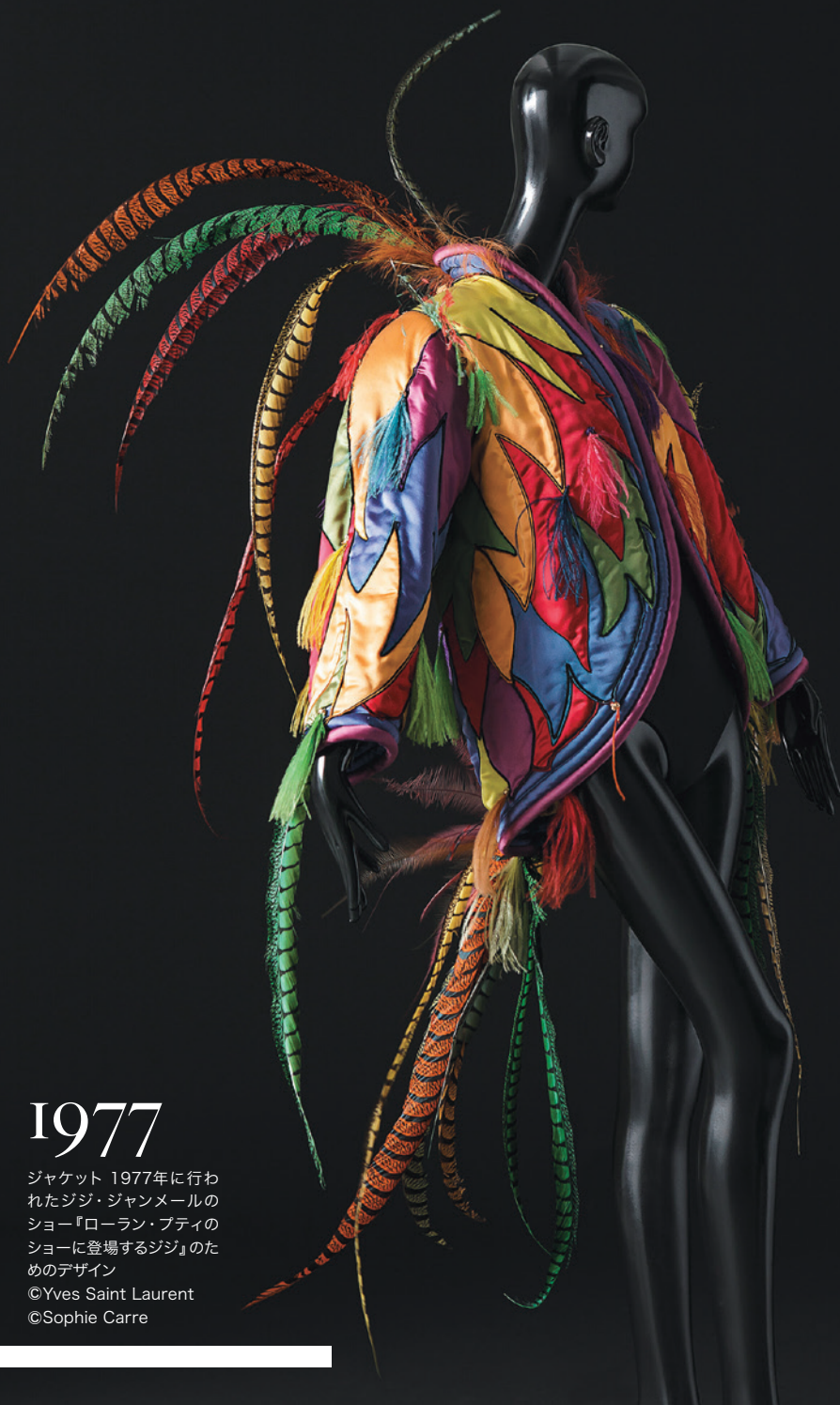
カクテル・ドレスービート・モンドリアンへのオマージュ 1965年秋冬
オートクチュールコレクション
©Yves Saint Laurent
©Alexandre Guirkinger

セヴリーヌ・セリジーのドレス 1967年に公開された
ルイス・ブニュエル監督の映画『昼顔』のカトリーヌ・ドヌーヴのためのデザイン
©Yves Saint Laurent ©Sophie Carre

1967

1968

ファースト・サファリ・ジャケット
1968年春夏オートクチュールコレクション
©Yves Saint Laurent ©Sophie Carre



1977

ジャケット 1977年に行われたジジ・ジャンメールのショー『ローラン・ブティのショーに登場するジジ』のためのデザイン
©Yves Saint Laurent
©Sophie Carre

1968

ジャンプスーツ 1968年秋冬オートクチュールコレクション
©Yves Saint Laurent ©Sophie Carre





イヴニング・アンサンブル 1984年秋冬オート
クチュールコレクション
©Yves Saint Laurent ©Nicolas Mathéus

1984



女王のドレス(第1幕) 1978
年に行われた演劇『双頭の鷲』
のジュヌヴィエーヴ・バージェ
のためのデザイン
©Yves Saint Laurent
©Sophie Carre

1978



1989

アンサンブル 1989年春夏
オートクチュールコレクション
©Yves Saint Laurent
©Alexandre Guirkinger

イヴニング・ガウン
1995年秋冬オートクチュールコレクション
©Yves Saint Laurent
©Alexandre Guirkinger

1995



イヴ・サンローラン展 時を超えるスタイル

会期●9月20日(水)～12月11日(月) 毎週火曜休館
会場●国立新美術館 企画展示室1E 東京都港区六本木7-22-2
開館時間●10:00～18:00 ※毎週金・土曜は20:00まで
※入場は閉館の30分前まで
問い合わせ●TEL050-5541-8600(ハローダイヤル)



初来日時のイヴ・サンローラン、1963年4月 ©Droits réservés

1957年、21歳でディオールのチーフデザイナーに就任し、最初のコレクション「トラペーズ・ライン」で鮮烈なデビューを飾ったイヴ・サンローラン。62年からは自身のブランド「イヴ・サンローラン」の名を冠したコレクションを発表し、およそ半世紀にわたり独自の感性と創造性を遺憾なく発揮し続けた希代のデザイナーである。その功績は、ジェンダーの枠を軽やかに飛び越え、パンツスタイルを女性のファッションに取り入れたことだろう。船乗りの作業着に着想を得たピーコートを始め、パンツスーツ、トレンチコート、タキシードなどの紳士服を美しく着心地の良いエレガントなラインに改良し、女性のスタイルに現代まで続く普遍的なモードをもたらした。イヴ・サンローランがいなければ、現代の女性のファッションは今と同じではなかったはずである——そんな時代を超えたアイコンがいかにして生まれ、どのようなクリエイションの軌跡をたどったのか。

イヴ・サンローラン美術館パリの全面協力を得て、2008年の没後初となる日本での大回顧展が、12月11日まで国立新美術館で開催される「イヴ・サンローラン展 時を超えるスタイル Yves Saint Laurent. Across the Style」だ。

見どころは、「ディオールのデビュー」から「イヴ・サンローラン」でのキャリアのスタート、02年の引退まで40年余りのデザイナー人生を網羅したオートクチュールのルックブーイ。ジャンプスーツやサファリ・ルック

クなど、紳士服のカットの美しさや実用的な側面を残しつつ、女性らしいエレガントなシルエットを生み出し、時代に与えた衝撃と興奮を、展示を通して追体験することができると。その作品は、織工や染色、刺繍、金細工などの熟練職人たちの信頼関係によって実現されたものだ。厳格なまでの完璧主義者で、完成させるまでに数百時間をかけたといわれる作品は、見る者の五感に圧倒的な力をもって訴えかける。彼は優れた想像力によって、読書や美術作品の収集を通してアフリカやロシア、スペイン、アジアなどへ空想の旅に出かけ、そこで得たものを異国情緒あふれる極彩色のガウンやケープなどに反映させた。また、生きた芸術に魅了され、カトリック・ドヌーヴ主演の映画『昼顔』やジャン・コクトーの演劇『双頭の鷲』などさまざまな作品の衣装を手掛けている。多くのアーティストたちと交流し、ピカソやマティス、ブラックら過去の画家へのオマージュを作品として残した。

1963年の来日をきっかけに、日本の文化や伝統工芸に魅せられたイヴ・サンローランと日本との関係は、資料を通してひも解く。本展では、そつしたイヴ・サンローランの興味や交流を表す多彩な世界を俯瞰することが可能。

イヴ・サンローランの時空を超える作品は、現代も決して色あせることなく、見る者に衝撃と感動を与え、世界を揺り動かしたデザイナーの軌跡を、ぜひ目の当たりにしてほしい。



A towel you can raise!
Cotton means "to raise" it up.
How you to raise your towel's full softness.
That's why we named it "Sodateru".

be different!
Live a new way and add some happiness.
Find your uniqueness and show the world who you are.
Don't be afraid to change. Life is good.

100% cotton

Sodateru
TOWEL

育てるタオル®

sodaterutowel.com



流体機械式時計が魅せる可能性

HYT

世界初の液体によるレトログランド式時刻表示機構を搭載したハイエンドウォッチで、2012年にデビューしたHYTが、新体制となって帰ってきた。よりクリエイティブに、よりアーティスティックに、よりハイパーに生まれ変わった新生「HYT」の世界を堪能したい。

Photo Masahiro Goda Text Yasushi Matsuami



文字盤センターの立体的なムーンフェイスが目を引く。デイト、マンス表示も搭載する。「スーパーノヴァ・ブルー」は2022年度ジュネーブ・ウォッチ・グランプリ「カレンダー&アストロノミー」部門の最終ノミネートに選出された。(右)「ムーンランナー・コレクション レッド・マグマ」手巻き、ケース径48mm、ハイドロカーボン+レッドコーティングチタンケース×アルカンターラを取り付けたラバーストラップ、5気圧防水、世界限定27本、24,750,000円(予備)。(左)「ムーンランナー・コレクション スーパーノヴァ・ブルー」手巻き、直径48mm、サンドブラスト加工チタングレー+ブルーコーティングチタンケース×ラバーストラップ、5気圧防水、世界限定27本、24,750,000円(予備)。

水と時計。一見関係性が希薄に見える両者だが、歴史をひもとくと深いつながりが見えてくる。古代エジプトには水時計を用いた記録があり、中国北宋時代には水を動力源とする巨大な天文時計、水運儀象台が作られている。日本でも、671年に天智天皇が中国伝来の水時計、漏刻で初めて民に時を知らせ、これが現在の6月10日に当たることから、後に「時の記念日」と定められた。

そんな水と時計との関係に着目し、「絶えず流れる時間を流動性のある液体で表現できないか」というアイデアを最先端の叡智と技術をもって具現化したウォッチブランドがHYTである。スイス・ヌーシヤテルで2012年に創立。初号機の「H1」は、文字盤にめぐる太さわずか0.4mmのキャピラリーという特殊な毛管内に2色の液体を封入し、その境界線で時刻表示するレトログランド機構を世界初搭載。液体の動きは、「ベロー」と呼ばれる「ふいこのようなコンポーネント」が制御。これを実現するため医療、化学、物理学、宇宙工学などの知見までもが導入された。この刺激的で芸術的な「流体機械式腕時計」は一躍注目を集めたが、一時経営上の問題が浮上。しかし2020年後半から大幅な組織改編を敢行、新株主の下で、ブランドを離れていた創業者ヴィンセント・ペリアード氏が会長として復帰し、新生「HYT」がスタートする。高度な時計製造を担う11社で構成されるTECグループ、およびその中心人物で辣腕時計師として知られるエリッ



ブランドを象徴する流体機械式機構を露わにしたメカメカしい顔つきが特徴。独創的なカラーも印象的だ。「ハストロイド・コレクション コスミックハンター」手巻き、ケース径48mm、ブロンズコーティングサテン仕上げチタン+カーボンケース×ラバーストラップ、5気圧防水、世界限定27本、14,410,000円(予価)。

ク・クードレイ氏とも提携。宇宙船をデザインコンセプトに、クードレイ氏の設計によるキャリバーを搭載し、温度や気圧変化の影響に対応するべく温度補正機構を組み込むなど信頼性、正確性も向上させた。

22年には左ページの「ハストロイド・コレクション」、右ページの「ムーンランナー・コレクション」が登場。そして今春のウォッチズ&ワンドーズでは、トゥールビヨンを初搭載した「コニカル・トゥールビヨンブラック・エクリプス」が発表された。スプリングバランスを30度、エスケープホイールを15度傾けるなどして精度向上を図りつつ、視覚的にもインパクトのあるセンタートゥールビヨンを搭載。その周囲に15秒、12秒、10秒で一周する球体3個を配置し、惑星の誕生をコンセプトとするアニメーションが繰り広げられる。表紙の「コニカル・トゥールビヨンインフィニティ・サファイア」はその後継モデルで、機構はそのままに、球体を希望のジェムストーンにカスタマイズできるほか、ケース素材やカラーを一新。よりクリエーティブなラグジュアリーさを増した。

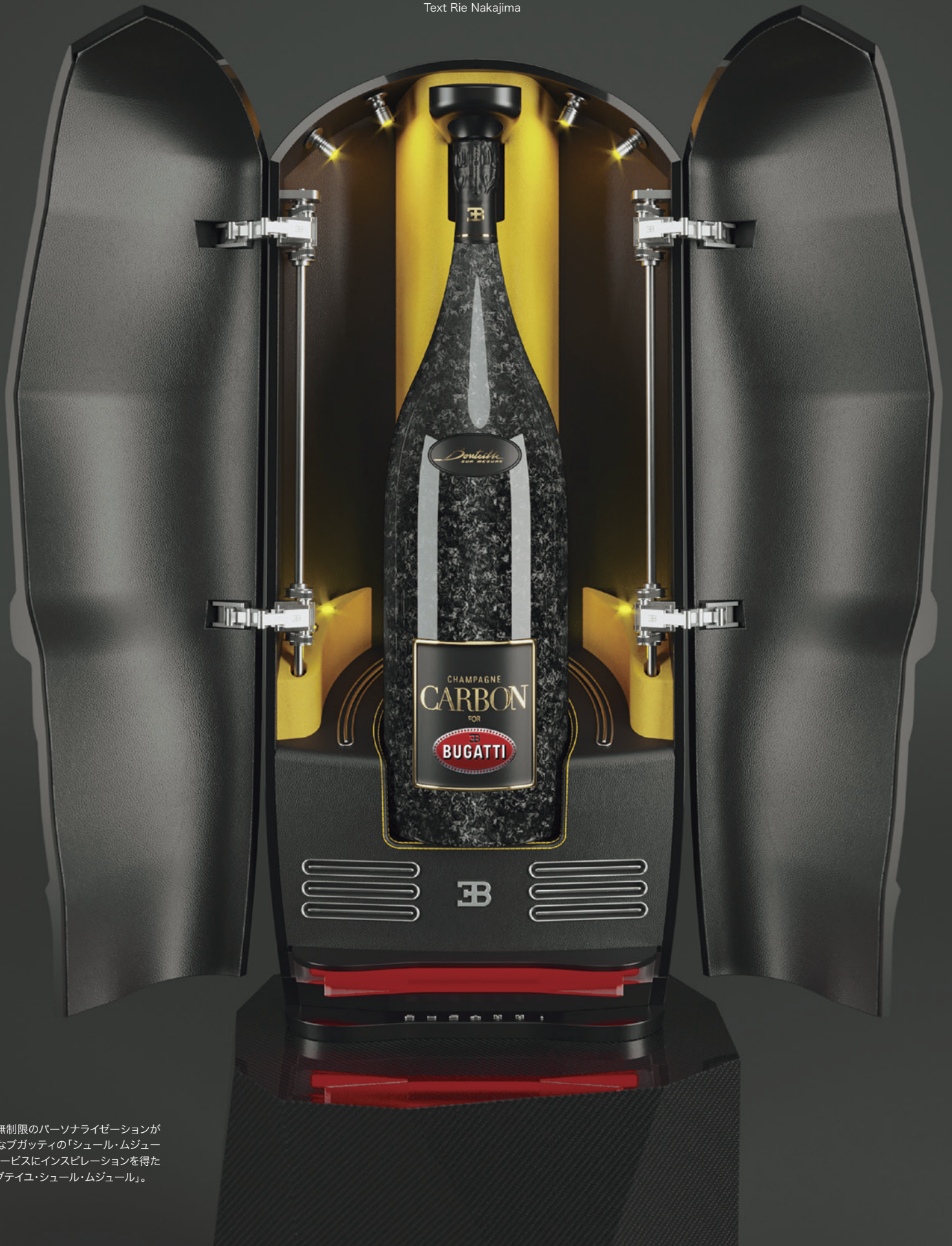
そんな新生「HYT」と、その他高級ウォッチブランドの取り扱いも行っているブランドマネジメントのスペシャリストであるオフィス麦野が、今春パートナーシップを締結し、日本での展開が始まっている。最近、ハイエンドウォッチへの注目度が高まっているが、その先を行く、刺激的でハイパーな新生「HYT」の次世代タイムピースの世界に触れてみたい。

世界最速のシャンパン

シャンパンカーボン×ブガッティ

F1公式シャンパンとして知られるシャンパンカーボンが、世界一高価なクルマ、ブガッティとの新たなるコラボレーションを発表。1100以上のオプションからカスタマイズできる世界最高レベルの職人技、デザイン、テクノロジーを駆使した特別なシャンパンを手に入れたい。

Text Rie Nakajima



ほぼ無制限のパーソナライゼーションが可能なブガッティの「シュール・ムジュール」サービスにインスピレーションを得た「ラ・プティユ・シュール・ムジュール」。



Bugattiの「ラ・ヴォワチュール・ノワール」を再現した彫刻的な美しさが際立つ特製ケース。ケースのほかボトル、ラベル、ビンテージのカスタマイズが可能。

フランスのヴァレ・ド・ラ・マルヌ地

区シャンピヨン村で5世代にわたって上質なシャンパンを造り続けるシャンパンドウヴァヴリー。その5代目アレクサンドル・メアが作り出した最高峰ブランドが、シャンパンカーボンである。「挑戦的で新しいシャンパン」をコンセプトに作られた、極上の優美さを持つ類いまれな存在だ。4年の歳月をかけて開発されたカーボンファイバー製のボトルは、職人が21の工程を経て1週間がかりで製造。2017年にはF1公式シャンパンに選ばれ、モナコグランプリなどの表彰台でのシャンパンファイブでふりまかれていた、クルマ好きにとって特別なシャンパンだ。

一方、Bugattiは約14億円の世界一高価なクルマ「ラ・ヴォワチュール・ノワール」や、最高速度400km/hを突破した世界初の市販車「Bugatti ヴェイロン」で知られるフランスの超高級車ブランドである。シャンパンカーボンは、デザイン、技術、素材のあらゆるものからインスピレーションを得た、一切の妥協のない孤高のモノづくりを続けるBugattiの精神に共感し、これまでに複数のコラボレーションを果たしてきた。

そして新たに発表されたのが、シャンパンカーボンとBugattiの「ラ・ボレット」による限定シャンパン「ラ・ブティユ・シュール・ムジュール」。Bugattiのハイパースポーツカーを再現した特製ケースが用意されているほか、ボトルやビンテージワインを1100のオプションからカスタマイズできる、まさに世界で一つのシャン

パンである。

Bugattiの「ラ・ヴォワチュール・ノワール」からインスピレーションを得た特製ケースは、BugattiのパートナーであるミニチュアメーカーのIXOが、Bugattiのクルマと同じプリプレグ・カーボンファイバー314枚を用い、150時間以上かけて完成させたもの。ケース内部にも「ラ・ヴォワチュール・ノワール」と同じきめ細やかなシャインイエローの最高級レザァーが使用されている。人工衛星に使用される自動熱力学冷却セルや高性能ファンなど革新的な技術が搭載され、収納するシャンパンを常に最適な温度に保つことが可能だ。ボトルには世界初の蓄光式鍛造カーボンファイバーを採用するなど、多彩な素材を組み合わせた専用仕上げを用意。中身もシャンパンカーボンの最高級ビンテージから選択できる。

シャンパンカーボンのCEOでもあるアレクサンドル・メアはこう語る。「ボトルの原料であるカーボンは、地球上で最も豊富な元素の一つです。現存する複合材料の中で最も強く、軽いもの一つであり、いつも私を魅了してきました。シャンパンカーボンとBugattiは、常にまったく新しい体験を提供する方法を模索しています。『ラ・ブティユ・シュール・ムジュール』の実現により、真にユニークなライフスタイル体験を創造することができました」

最高峰を追求し続けるシャンパンカーボンとBugattiの世界がジャンルを超えて融合した、唯一無二のシャンパンを楽しみたい。



タリスカー ワイルダー・シーズ
2023年9月22日より数量限定発売



お買い求めはこちらから



Amazon



成城石井



ビック酒販
(ビックカメラ・ドットコム)



リカーマウンテン

海に育まれたウイスキーの恩返し

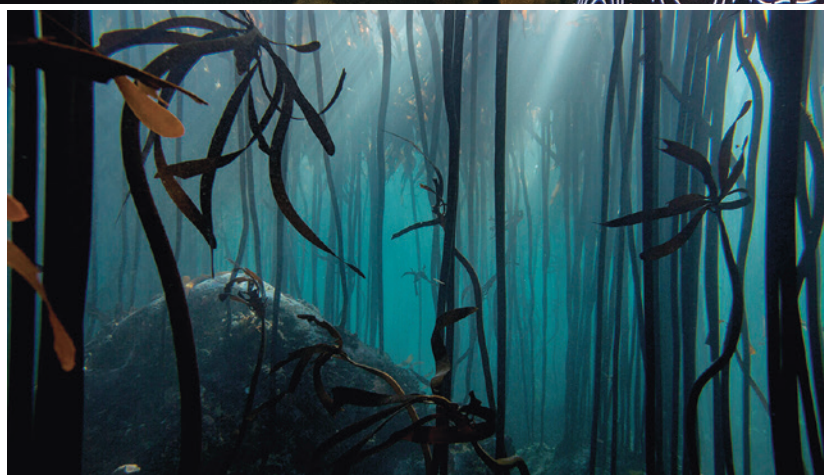
タリスカー

シングルモルト スコッチウイスキー、タリスカーは、スコットランド北西部のスカイ島が故郷。この島の厳しい自然を体現するかのような風味が特徴だ。そのタリスカーが今秋「タリスカー ワイルダー・シーズ」を限定発売する。

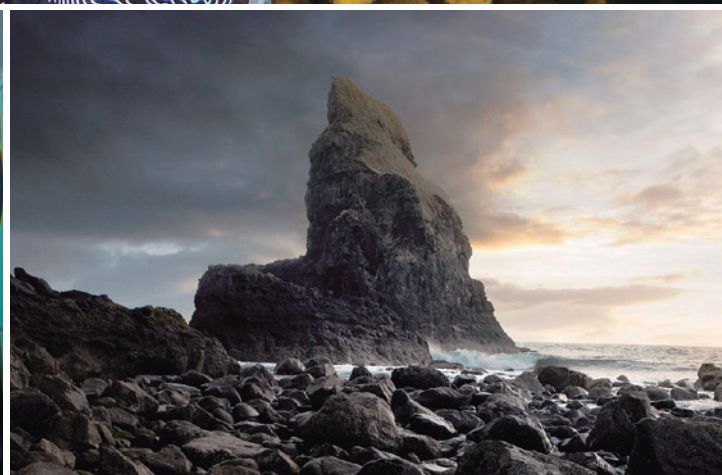
Text Izumi Shibata



「タリスカー ワイルダー・シーズ」は、タリスカーが2020年からパートナーシップを結ぶ海洋環境保護団体パーレイ (PARLEY FOR THE OCEANS) とのコラボレーションで生まれた。商品の購入が、海洋生態系の保護につながる仕組みを備える。



タリスカーは「海に育まれた」と呼べるほど、海と縁が深いウイスキー。汚染や温暖化の影響で危機にさらされている海の環境保全に、パーレイとともに取り組む。



タリスカーの蒸留所があるスカイ島は、厳しい自然で知られる。変わりやすい気候は頻繁に濃霧を生み、「霧の島」の別名を持つほど。

スコットランド北西部に位置するスカイ島を特徴づけているのは、むぎ出しの自然が作り出す壮大な風景。とくに冬場、大波が崖壁に打ち付ける様は峻厳しんげんそのものだ。

スカイ島を代表するウイスキーであるタリスカーは、1830年の蒸留所開設以来、長きにわたりこの島の厳しい海とともにあり続けてきた。タリスカーの風味は潮風のニュアンス、黒胡椒こしょうを思わせるスパイシーさ、ピート由来のスモーキーさを備えるが、最大の特徴はやはり潮の風味。ラベルに記される「MADE BY THE SEA」は、タリスカーの真髄をダイレクトに示している。

この秋に限定的にリリリースされる「タリスカー ワイルダー・シーズ」は、そんな海とタリスカーの強固な結びつきを象徴する商品といえる。海洋環境保護団体パーレイとのコラボレーションにより、1本購入されるごとにタリスカーがパーレイに3ポンド(約500円)を寄付。海洋保護活動を直接的に支援する。またサステナブルな視点から、ボトルにはグリーンな第2世代バイオディーゼル燃料で製造した100%リサイクル素材を使用。タリスカーでは初の試みとなる、コニヤック樽たるを用いての追加熟成も特徴で、タリスカー本来の風味に加えフルーティー、リッチな味わいを備えるのも魅力だ。

タリスカーは、まさに海に育まれたウイスキー。「タリスカー ワイルダー・シーズ」はこの蒸留所と海のさらなる深い関係と、海洋環境のよりよい未来への貢献につながる。



日本料理「水簾」では毎日上質な昆布でだしを取る。その、だしを取った後の昆布にも実はうまみがたっぷり残っているため、ジャンルを超えて料理に活用。フードロスを削減しながら味も向上させている。

SDGs×企業 第20回

ザ・キャピトルホテル 東急 食で提案する持続可能性

東京をリードするホテルの一つであるザ・キャピトルホテル 東急。ホテルという多彩なサービスを提供する場として、多くの視点から持続可能な未来に向けた活動を実施。とりわけ、得意とする食のジャンルでのSDGsに独自性を表す。

Text Izumi Shibata

国内外からの賓客を、都内でも唯一の政財界の中心地である永田町にてもてなす、ザ・キャピトルホテル 東急。ホテル事業のさまざまな側面を通して、持続可能な社会の実現を目指している。

同ホテルは、まず三つのサステナビリティ(目指す姿)として、「地球にやさしいホテル・まちにやさしいホテル・人にやさしいホテル」を定める。そしてこれを実現するために、地球環境への負荷の削減、地域の活性化、あらゆる人が等しく心地よく過ごせる場所づくりに向けた具体的なアクションを打ち出し続ける。その際に、重要テーマとして「脱炭素・循環型社会」「まちづくり」「安全・安心」「居心地」「ひとづくり」「企業統治・コンプライアンス」の六つを掲げている。

このサステナビリティに対する活動のなかでも注目を集めるのが、食のジャンルでの取り組みだ。もともと、ザ・キャピトルホテル 東急は美食の伝統を引き継ぐホテル。この地にあった伝説的な料理店「星岡茶寮」の名を継いだ中国料理「星ヶ岡」を始め、懐石、寿司、天麩羅、鉄板焼きといった和の料理を提供するメインダイニング日本料理「水簾」、多彩な名物メニューをそろえるオールダイニング「ORIGAMI」は、いずれも多くの人に知られ、親しまれてきた。

その3店は今、日本サステイナブル・レストラン協会に加盟。同協会は、フードシステムにおける環境問題や社会問題——不適切な農業・漁業・畜産業による森林破壊、生物多様性の損失、気候変動への悪影響。廃



客室用ミネラルウォーターは、ペットボトルから循環型原料のアルミ缶に変更。アルミ缶は回収しリサイクルすることで、資源・エネルギーの節約を推進する。



だしを取った後の昆布にひと手間加え、乾燥させてから粉碎。オリジナル調味料「昆布パウダー」へとアップサイクル。オールデイダイニング「ORIGAMI」のカルパッチョなどで使用する。



アメニティーではプラスチック使用量を削減。歯ブラシとくしにはバイオマス原料を使用。ボディタオルは綿100%。シャワーキャップはコーンスターチ配合の素材製だ。



2019年4月以来、ザ・キャピトルホテル 東急ではプラスチック製ストローは基本的に不使用。間伐材を使用した木のストローは、森林経営の持続性に貢献する。

廃物による海洋プラスチック汚染。フードロス、フェアトレード、アニマルウェルフェアへの対策等々——を、飲食店が解決に貢献すべくサポート、啓蒙している。こちらとの連携により、前述の3店はもとより、ザ・キャピトルホテル 東急全体でも効果的かつ実効性の高い「食の課題解決」を推し進めている。

昨年の5月から今年の2月にかけて、全4回で開催された「サステナブルテーブル」もその一例だ。

これは、日本サステイナブル・レストラン協会のプロジェクト・アドバイザー・シエフを務める杉浦仁志氏 (Social Food Gastronomy エグゼクティブシエフ) を招き、ザ・キャピトルホテル 東急総料理長の曾我部俊典氏とのコラボレーションにより行われた美食イベント。第1章「ブランドベースフード」、第2章「食品ロス」、第3章「サステナブルシーフード&ベターミート」、最終章「ウェルビーイング」という具合にテーマを設け、シェフたちがライブキッチン方式で料理や材料の説明を行い、テーマに沿ったコース料理を提供した。参加したゲストは楽しみながら各テーマに対する理解を深めるとともに、「サステナブル」と美食は両立する「ことを実感。「新鮮な体験だった」と、多くの好評を得たイベントだった。

また通常の営業では、ASC認証(養殖水産物に関する世界基準を設け、それが守られるように管理する制度)を受けた魚介類をオールデイダイニング「ORIGAMI」で使用するなど、環境に配慮。フードロスの削減のためにも各店で工夫を行うが、日本料理「水簾」でだしを取った後の昆布を、オリジナルの昆布パウダーに加工し、オールデイダイニング「ORIGAMI」で使うという試みも。これは味を高め、フードロスも減らすという「アップサイクル」の好例だ。こうした連携により、ホテルの食全体でより効果的にSDGsに向き合いつつ、

宿泊の分野においては、例えば客室用ミネラルウォーターは脱プラスチックを目的として、ペットボトルから循環型原料であるアルミ缶に変更。アルミ缶はリサイクルし、使い捨て型の消費を見直すとともに、資源・エネルギーの節約を促進する。またアメニティーは詰め替え可能なディスプレイセンサータイプに切り替え、プラスチック使用量80%削減を達成した。さらに、歯ブラシ、くしではムギ由来のバイオマス原料を採用。これによりポリプロピレンの使用量の減少、燃焼時のCO₂発生を抑制できる。

また「まちにやさしいホテル」の視点から、ホテルが立地する山王エリアの活性化にも取り組む。隣接する日枝神社で執り行われる「神幸祭・山王祭」「節分祭」にはホテルスタッフも参加。日枝神社とは祈禱体験やご朱印帳でもコラボレーションし、日本の伝統文化の継承にも貢献する。

政治やビジネスのリーダー層をゲストに迎えるということは、環境問題や社会問題に対する彼らの高い意識に伝えることを意味する。くつろぎやラグジュアリーに加え、SDGsへの意欲的な取り組みでも、ザ・キャピトルホテル 東急は存在感を示す。

京都に暮らす

再開発が進み、観光にとどまらず、移住を考える人が増えている京都。格式高い歴史と都市の洗練、そして美しい自然に恵まれた京都には、緩やかに流れる時間と人生の彩りとなる散策の楽しみがある。しくも真の伝統を有する魅力あふれる街、京都ならではの豊かな暮らしを堪能したい。

Photo Masahiro Goda Text Rie Nakajima

世界に知られた観光都市である京都だが、近年、京都への移住や暮らしが改めて注目されている。由緒ある神社仏閣や伝統文化が豊富なことはもちろん、洗練されたレストランやアートが集まる都市でありながら、自然豊かで、訪れる人を穏やかな気持ちにさせる包容力がある。

例えば京都駅から四条烏丸、四条河原町などの京都一の繁華街を有する下京区では、百貨店や大規模なショッピングセンターとともに、世界文化遺産に登録される西本願寺や東本願寺が存在し、歴史ある街並みが残されている。東山連峰と鴨川に挟まれた東山区は、祇園や三条京阪周辺の繁華街のほか、八坂神社や知恩院、建仁寺などの歴史的文化財を有し、国内外から多くの観光客が訪れる。新旧入り交じるにぎわいの中に、格式高い文化伝統や日本人の心に訴える風景が無数にちりばめられた京都ほど、散策が楽しい街はない。

かつて京都といえば、「一見さんお断り」に見られるように、よそ者には入りにくいイメージがあった。しかし、街の開発が進み、ファミリー向けから富裕層向けまでマンションなどの住環境が整備されるとともに、そうした排他的な性格が薄れ、人と人とのつながりを大切にする、京都本来の魅力が知られるようになってきた。今や歴史文化だけでなく、緩やかな時間の流れや優しさ、居心地の良さを求めて、多くの人が京都に移り住んでいる。本物だけが持つ味わい深い街の魅力を、今こそ堪能してほしい。





外観完成予想図。日々の散策のなかで歴史を感じさせる古都、四季折々の自然、そして進化し続ける京都駅西エリアを体感できるロケーション。

未来の京都を創る邸宅

(仮称) 京都下京区駅前最大級プロジェクト

京都市下京区、JR京都駅から2駅のJR丹波口駅へ徒歩2分という絶好のロケーションに、京阪電鉄不動産・大阪ガス都市開発・九州旅客鉄道の3社による駅前最大級プロジェクトがスタート。過去、現在、未来が交わるポジションを得て、京都での暮らしに新たな伝統を始動させる。

Text Rie Nakajima



エントランス完成予想図。広々とした開放感に包まれた2層吹き抜けのエントランスホール。

※掲載の完成予想図は設計図を基に描き起こしたもので、施工上の都合、行政官庁の指導等により、外観・外構・形状・仕様・仕上げ・植栽・色彩等に変更が生じる場合がございます。あらかじめご了承ください。
 ※徒歩分数は80m(端数切り上げ)として算出した概算時間です。※1最大級:1995年以降京都市下京区で分譲された新築分譲マンション271戸は最大規模となります(2023年7月MRC調べ)。

1200年以上の歴史を持つ京都市下京区で、近年、変貌を遂げているのが、開発が進む京都駅西エリアだ。緑の少ない都心部に緑の拠点を創出するために開設された梅小路公園と、園内にある京都水族館や京都

鉄道博物館、ホテル、京都市中央卸売市場などのにぎわいがあるなかに、レンタルラボラトリーやレンタルオフィス、コンベンションホールを中心とする京都リサーチパークがオープン。現在では520組織6000人の産業集積地となっている。商店街の空き店舗を始め、中央卸売市場外の倉庫や事務所を利用した若手アーティストの工房も増えつつあり、週末には各地でアートイベントが催されるなど、クリエイティブタウンとしても注目される。街づくりの一環として、フードマーケットやクリスマスマーケット、音楽会なども定期的に開催。新旧が融合する、ニューヨークのブルックリンやロンドンのショードイツチにも似た個性豊かな創造的な空気が流れる地域だ。また、このエリアは「都市再生緊急整備地域」に指定され、「京都駅西部エリア活性化将来構想」の区域にも近接。京都中央郵便局の建て替えや、中央卸売市場の新棟を建設が予定されるなど、未来に期待できる場所となっている。

進化を続けるこの京都駅西エリアのなかでも京都駅までわずか2駅、散歩がてら歩くこともできるJR丹波口駅前に計画されているのが、総271邸・全6棟で構成される(仮称)京都下京区駅前最大級(※1)プロジェクトだ。下京区では1995年以

降145物件の新築分譲マンションが販売されているが、総250戸以上の供給は初めて。さらに駅から徒歩2分以内となると、京都市では9年前に1軒あったのみとかなり希少だ。

開発を手掛けるのは、64年に京都タワーを開業した京阪グループの不動産部門を担う京阪電鉄不動産、地域の人々の快適な暮らしとビジネスの発展に貢献する大阪ガス都市開発、2022年に下京区にJR九州ホテルズとともに新ホテルを開業した九州旅客鉄道のインフラ系3社。京阪電鉄不動産と大阪ガス都市開発はこれまでにも複数のレジデンスを京都にオープンさせており、いずれも京都に深い思い入れを持つ企業だ。本プロジェクトでは「KYOTO THER U TURE」をコンセプトに、駅近の大規模マンションというメリットを生かし、あらゆる世代やライフスタイルに呼応する37㎡台から124㎡台、50プランを用意している。

建物のデザインには「伝統」と「革新」を重ねた、京都ならではの美意識を生かし、ディテールに至るまでこだわりをちりばめた。そしてもう一つの魅力は、屋上テラスから、お盆の伝統行事である五山の送り火が見られること。京都の夏の一大風物詩を、自宅の屋上テラスから眺める、またとないぜいたくなひとときを堪能できる。本プロジェクトにより、京都の駅近に住まうという大きな価値が更新されることは間違いない。古き良き風情を残しつつ、京都の未来を象徴する、唯一無二の新しい邸宅を手に入れたい。

Reader's Club

ナイルスナイルから読者の皆様へ素敵なプレゼント。

同封のハガキに、ご希望のプレゼント番号を
ご記入の上ご応募ください。

締切：2023年10月31日（火）当日消印有効

※当選者の発表は発送をもって代えさせていただきます。

02

品格ある肌に導く大人のための
スキンケアセットを1名様に

加齢とともに目立ってくるデカリや皮脂を抑えながら潤いを与えて最上の肌に導く大人の男性のためのスキンケアブランド、Figo。肌のキメを整えて健やかに保つ藍エキスを、ハリを与えるヒト幹細胞順化培養液などを配合し、触れたいくなるようなきめ細かなハリ肌に。スタイリッシュなスキトルデザインも魅力だ。スキンローション、モイストセラム、アンチシャインクリームをセットで1名様に。

Figo figojapan.com



03

男性特有のリスクをチェックする
遺伝子検査キットを3名様に

シロノクリニックがメンズ特有の悩みにフォーカスしたエイジングケア外来「シロノクリニックAGA」をスタート。AGA予防のためのオリジナルの自己分析遺伝子検査「身だしなみキット」の販売を開始した。科学研究に基づき、唾液採取のみで毛髪関連、体質傾向、男性機能、志向性、運動・筋肉傾向、肌質傾向、祖先の7つのカテゴリーからメンズ特有のリスクを手軽にチェックすることができる。

シロノクリニックAGA shirono-aga.com



01

はつはなの宿泊券を1組2名様に

「心と五感が満ちる静かなとき」をコンセプトに、プライベート感を高めた特別感のあるもてなしを提供するラグジュアリーホテル、はつはな。心地よさと機能性を兼ね備えた和モダンの客室は、湯坂山と須雲川に面しており、全客室に温泉露天風呂を完備。館内には、ほかにもサウナ付きを含む二つの大浴場に、趣の異なる貸し切り温泉が4カ所あり、広々とした空間でゆったりとくつろぐことも可能だ。旅の楽しみの一つでもある食事は、地元神奈川の食材をはじめ、近隣県から仕入れた厳選素材を用いた日本料理を提供。夕食には神奈川南足柄で飼育された相

州牛や静岡県産の金太郎マス、水耕栽培で育てた秦野野菜などを使った和モダン懐石を。朝食には小田原産の米や地元で作られた野菜、神奈川県清川村のベーコン、ソーセージを使った和食または洋食から選ぶことができる。そのほか、日本古来の湯治治療を一夜に凝縮したオリジナルの湯治セラピーを体験できるリラクゼーションなど施設も充実。美しい景色とこだわりの食事、細やかなもてなしで、五感を満たす贅沢な時間を心ゆくまで堪能できる。※有効期限は2024年4月30日まで（除外日あり）。
はつはな TEL0460-85-7321



04

スイス産の希少な葡萄を使った
最高品質の白ワインを1名様に

世界文化遺産のスイス・ラヴォー地区で代々土壌を守り、厚みのある味わいの高品質な白ワイン造りを行うドメーナ パシオーから、年間にわずか数百本程しか輸入できない希少な白ワイン「クレ・ド・プラン」を1名様に。シャスラー種を100%使用した、葡萄本来のフレッシュさとミネラルテイストが特徴。穏やかな飲み口とほのかな蜂蜜の香り、上品な余韻が長く続く透明感のある味わいを楽しめる。

アガイ商事 www.swisswine-shop.com

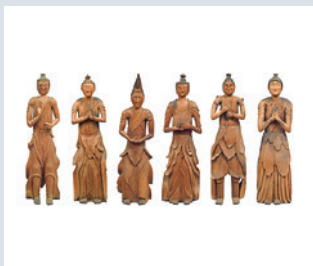


08

「みちのく いとしい仏たち」展の
鑑賞券を5組10名様に

「みちのく いとしい仏たち」が12月2日から2024年2月12日まで東京ステーションギャラリーで開催。北東北に伝わる素朴でユニークな造形と表情が特徴の仏像・神像を約130点紹介し、日本の信仰のかたちを考える展示となっている。

東京ステーションギャラリー
TEL03-3212-2485



【六観音立像】江戸時代 宝積寺／岩手県葛巻町

07

素材にこだわった2つの
カフェオレをセットで5名様に

コーヒー鑑定士厳選のブレンド、北海道産全粉乳、国産きび糖や焦がし砂糖の甘みが絶妙なバランスで調和した「匠のカフェオレ」が新発売。ミルクとコーヒーのバランスを追求した「濃厚ミルク」と深煎りコーヒーにミルクを調和させた「芳醇ビター」を各2箱セットで5名様に。

片岡物産お客様相談室 TEL0120-941440



06

健康な人の免疫機能の維持を
サポートする青汁を3名様に

農薬を使わずに栽培した大麦若葉に、ユーグレナ、ケール、ビタミンDを加えた「ノエビア プラズマ乳酸菌 青汁（機能性表示食品）」、pDC（プラズマサイトイド樹状細胞）に働きかけるキリンの独自素材、プラズマ乳酸菌を配合している。
ノエビアお客さまサービス室
TEL0120-401-001



05

角質層までスムーズに浸透する
シワ改善美容液を3名様に

「ビーピラブランド」から、シワ改善美容液「プラセンチンクルブライトセラム」を3名様に。厳選した美容成分を贅沢に配合。スムーズに角質層まで浸透するラメラ液晶乳化法を採用し、1本であらゆる肌悩みをサポートしてくれる。
ビーピララボトリーズ
TEL0120-72-72-73



Catalog Today

今月号に掲載された企業、ブランドのカタログをご希望の方全員に無料で送付いたします。

同梱のハガキに、ご希望されるものにチェックをつけて、ご応募ください。

締切：10月31日(火) 当日消印有効

※カッコ内の数字は本誌の掲載ページになります。

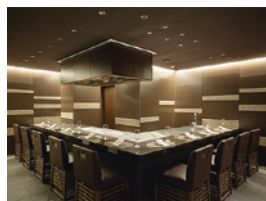
05

名産松阪肉 朝日屋
(P58)



04

鉄板焼き 団居
(P54)



03

(仮称)京都市下京区駅
前最大級プロジェクト(P46)



02

ゴールド積立くん®
(P12)



01

スキャンサーム
(P6)



Nile's NILE

会員登録はこちら

nileport.com

その他ご不明な点は、メール(info@web-nile.com)

にてお問合せ下さい。



2004年に発表された「オメガ スピードマスター プロフェッショナル フロム・ザ・ムーン・トゥ・マーズRef.3577 50」。松本零士さんがデザインを手掛け、インダイヤルの3時に火星、6時に月、9時に地球を配した。「人類はやがて月や火星に住むことになる。その時に青く美しい地球を眺め、故郷に思いを馳せよう」との思いが込められていた。

腕時計から広がる創造性

『男おいどん』『宇宙戦艦ヤマト』『銀河鉄道999』『宇宙海賊キャプテンハーロック』『クインエメラルダス』……こうした漫画・アニメ作品や登場人物に夢中になった読者も少なくないだろう。その生みの親である松本零士さんが旅立たれたのは今年2月のこと。造詣の深かった時計の世界にふれながら、その足跡を改めてたどる。

Text Yasushi Matsuami

今年2月13日、漫画家の松本零士さんが、星の海へと旅立たれた。享年85。『男おいどん』では、貧しい若者の四畳半下宿生活が笑いと共感を呼び、『宇宙戦艦ヤマト』や『銀河鉄道999』では宇宙を舞台とする壮大なストーリーやロマンが多くのファンを魅了。SFマンガ・アニメブームの火付け役となった。

そんな松本零士さんは、時計に対する造詣の深さでも知られ、1999年にNHK出版から『時の歯車機械幻想スイス紀行』という著書も上梓されている。この本の最後に「私はクロノグラフのみに興味を持つ人間である。それは歯車が時を刻む機械幻想の世界だからである」との記述がある。時計の中でも、特にクロノグラフ腕時計に愛着を感じていたことが分かる。

「航空機の計器を思わせるデザインのクロノグラフに引かれたのは、パイロットだったお父様からの影響とおっしゃっていました」

そう証言するのは、時計ジャーナリストの松田朗さん。取材を通じて松本零士さんと知り合って以降、親交があった人物だ。

「松本先生のクロノグラフとの出会いは63年にさかのぼります。漫画家を目指して上京され、また駆け出しだった25歳のとき、漫画の原稿料として得た全財産の5万円を握り締めてクロノグラフを求めするために銀座天賞堂を訪れたそうです」

そこで提示されたのがオメガ「スピードマスター」1モデルと、ブライトリングの3モデル。オメガは10万円であ

とても手が届かず、4万9500円の値札が付いていたブライトリングの中から新しいタイプを選び購入。著書の中で「ようやくクロノグラフを手に入れたうれしさと、なんだかひどく悪いことをしてしまったよつな後ろめたい気持ちとがなげまぜになった、奇妙な気分が地下鉄に揺られていた」と回想している。

松田朗さんによれば、この時計がブライトリング「ナビタイマー」のセカンドモデルRef. 8006。先生はこの時計を寝る時もずっと身に付けていたそうです。この時計は『銀河鉄道999』に登場する時間城のモーターにもなっています。作品がアニメ化されたとき、セリフの時間を測るために、このクロノグラフ機能が大変役に立ったそうです。

15年ほどこの時計を愛用し続けるうちに、徐々にプッシュボタンなどにゆるみが生じ始めたのを感じ、「このブライトリングが死んだらどうしよう」と不安を覚え、そこから修理用の部品を集めるため、当時質屋などで安価で売られていたブライトリングや他ブランドの時計なども探したという。「先生は部品のことを、共食いとおっしゃっていました。そうしているうちに、オメガ「スピードマスター」やロレックス「デイトナ」との出会いがあったそうです」

63年に目のあたりにしながら手が出なかった「スピードマスター」を、約20年の時を経て手に入れた気分は格別だったようで、著書の中でも「仇をとったよつな、また高嶺の花と想っていた美女と親しくなったよつな気分」



(上)1963年に銀座天賞堂で「原稿料として得た全財産5万円を握りしめて」初めて購入したクロノグラフが、ブライトリング「ナビタイマー」の第2世代となる「Ref.806」。それと同タイプのモデル。文字盤に赤い差し色が入らない仕様を所有されていたそう。



(上・左)2000年に日本限定1999本で登場した「オメガ スピードマスター プロフェッショナル 銀河鉄道999 Ref.3571.50」。ケースバックに、松本零士さんの名作『銀河鉄道999』のヒロイン、メーテルのイラストをエンゲレブ。

と回想している。63年当時「スピードマスター」はまだ宇宙には赴いておらず、65年にNASAの公式腕時計に採用され、69年にアポロ11号の乗組員とともに月面に到達したことはあまりにも有名。「スピードマスター」が「宇宙的」な存在となつてから、松本零士さんの手元にやってきたことは象徴的な出来事のようにも感じる。

そして後年、松本零士さんとコラボレーションしたオメガ「スピードマスター」2モデルが誕生。2000年にメーテルをケースバックにエンゲレブした「銀河鉄道999」バージョンが、2004年には松本零士さんのデザインによる「オメガスピードマスター」プロフェッショナルフロム・ザ・ムーン・トゥ・マーズ」が登場した。この時計には「人類はやがて月や火星に住むことになる。そのときに青く美しい地球を眺め、故郷に思いを馳せるでしよう」との思いが込められていた。

松本零士さんが所有した時計の中には、実際に宇宙を旅してきた時計もある。92年9月、スペースシャトルエンデバーで宇宙空間に赴いた毛利衛さんとは、松本零士さんが理事長を務められた日本宇宙少年団の活動を通じて親交があったそう。打ち上げが近づいたある日、毛利衛さんから電話が。「記念になるものを宇宙へ持っていったらいいの許可が下り、誰のものを持つていったらいいはんよるござらうか」と考えていたら、真つ先に顔が浮かんだ」と伝えられ、そこで選んだのが「セイコー300mダイバー」。

この時計は、33歳か34歳の誕生日日に、夫人で漫画家の牧美也子さんから贈られたもので、海外へ赴く際には常に着用していたモデル。これを携え渡米、毛利さんに手渡し「ケープカナベラルでの打ち上げを見守った。私の時計と一緒に乗っているかと思つて子どもを送りだす親の心境であった」と著書にある。毛利さんとともに9日間地球を26周、約3300万マイルの旅を終え無事に帰還。エンデバーのキャプテンと毛利さんの連名のサインが入った証書とともに手元に戻ってきたという。宇宙への思いを作品に託した松本零士さんならではのエピソードと言える。

「先生にとって機械式時計はゼンマイを手で巻くところに意義があり、ゼンマイを巻いたところまでが自分の時間という哲学をお持ちでした」

前出の松田朗さんはそう述べ懐する。著書にもこうある。「巻かないと止まってしまう機械式時計はいわば人と運命をともにするわけで、まるで自分の心臓のようにも思えてくるものなのである。(中略)誰かの手にわたることがあって、その人が巻いてその時計が動き出すとき、それはその人のもとなる。それはそれがかまわない。自分が巻いて動いているあいだだけ自分の時計であるのだ」

2023年7月13日、85年のゼンマイは全て解け切った。しかし宇宙空間が無限に広がり、時間が永遠に続いていくように、松本零士作品の魅力は、これからも果てしなく続いていくだろう。その作品や業績を振り返るとき、時計や時間のことを意識すると、また新たな魅力を発見できるのではないだろうか。

The All Star Squad

Giannis Antetokounmpo

Chloe Kim

Erling Haaland



BREITLING



BREITLING BOUTIQUES

札幌・仙台・表参道・銀座・GINZA SIX・新潟
金沢・名古屋・京都・大阪・広島・高松・福岡

BREITLING 直営コーナー
ブライトリング 伊勢丹新宿店 ほかに正規販売店

鉄板で仕上げる
フカヒレを。



完全予約制

個別カウンター席2組限定

鉄板焼 **田島**
M A D O I

名古屋市中区丸の内3-10-8 LIBERTA CARINO 1階C
地下鉄名城線・桜通線久屋大通駅より徒歩6分
17:00~24:00、日・祝定休
tel.052-684-5829 <http://teppan-madoi.com>

3周年を記念したスパメニュー

ザ・リッツ・カールトン日光

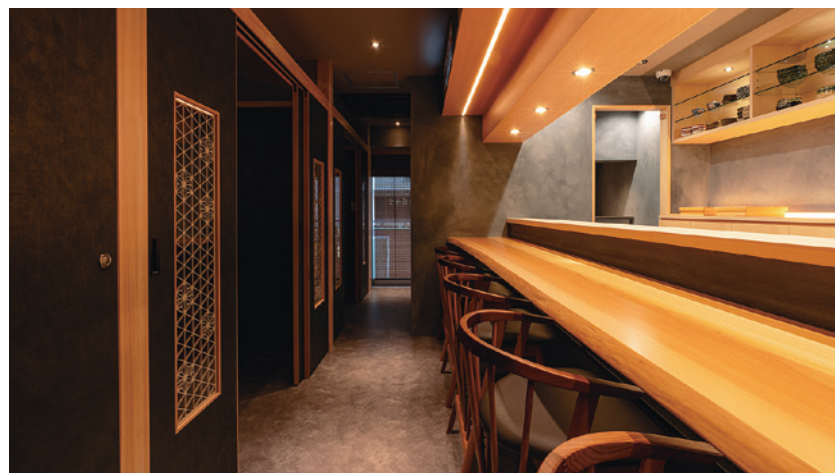
風光明媚な中禅寺湖畔にたたずむザ・リッツ・カールトン日光は、日光国立公園内に位置する栃木県初のラグジュアリーホテルだ。奥日光の手つかずの自然と調和し、10室のスイートを含む全94室の広々としたゲストルームからは、四季折々の景色を一望できる。栃木県産の個性豊かな食材を味わえる洋食・日本料理レストランや、日光湯元温泉の源泉を引く温泉施設を備えているのも魅力だ。

ザ・リッツ・カールトンブランド初となる温泉大浴場と四つの専用トリートメントルームを備えた「ザ・リッツ・カールトン スパ」では、今年で開業3周年を迎えるにあたり、スイスのセルラーコスメティクブランド「ヴァルモン」のトリートメントメニューの提供を開始。温泉と組み合わせた、ザ・リッツ・カールトン日光限定メニュー「日光パワー オブ ネイチャー」や、身体を循環するエネルギーに酸素を届けることで十分な睡眠後のように、本来のポジティブなエネルギーを呼び起こす「バイタリティ オブ ザ ボディ」など、エイジングケアのパイオニアとして、世界中のセレブリティを魅了するトリートメントを楽しむ。さらに、奥日光の文化や自然の魅力を昇華させたカヤック、ヨガなどの新アクティビティに、新たなシグネチャーカクテルも楽しめるほか、国内外で活躍するトップシェフやトップバーテンダーを招聘するイベントも予定されているので、この機会にぜひ、訪れてみてはいかがだろう。

ザ・リッツ・カールトン日光
TEL0288-25-6666 www.ritzcarlton.com/jp/nikko



(上)カップルや夫婦で施術が可能なトリートメントルームも備え、ここ奥日光でしか味わえない時間を過ごせる。
(下)年齢に応じたケアに着目し、独自の成分で肌本来の潤う力を底上げする「ヴァルモン」のアイテムを使用。



(上)カウンター席のほか、個室も備える店内は、黒と木目を基調としたシンプルで落ち着いたデザイン。
(下)大将自らが仕入れたネタは、それぞれのネタに合うように徹底的に研究されたこだわりのシャリとともに楽しみたい。

シャリにこだわった究極の一貫

鮭 十十十

江戸前ずしを基本にしながら型にはまらない独自の本格ずしを味わえる「鮭 十十十(トミ)」が恵比寿にオープン。大将を務める大貫昌弘氏は、15歳ですしの世界に入り、「すし 青柳」での修業の後、ミシュラン獲得店や都内のホテルにて活躍。経験を生かしてお客のニーズに合わせた、形にとらわれないチャレンジを続けている。

こだわりのシャリには、粒のしっかりとした食感と甘みがあり、やや硬めながらが酢がよくなじむ、長野県佐久市産のコシヒカリを使用。氷水から炊くことにより、シャリの張りを出し、赤酢・米酢・合わせ酢をそれぞれシャリ切りし、1時間ほど空気に晒して酢を飛ばしつつなじませた後、一貫一貫そのネタに合わせたすしの形で提供される。ネタは大將自らが市場や漁港に出向き、豊洲を中心に、状況や時期によって北海道や気仙沼から直で仕入れを行うことでコストを抑え、高級食材を比較的安価で味わえるのも魅力だ。

黒と木目を基調とした、カジュアルながら落ち着いた内装の店内には、カウンター席のほかカウンター個室、通常の個室も用意。恵比寿駅からほど近い好立地なので、さまざまなシーンで利用できそうだ。

今後は、同じ建物内に店を構え、都内では滅多に出回らない希少価値の高い肉や魚を味わえる系列店「焼肉 ここのみ」とのコラボ商品として、純血和牛のすしも考案中とのこと。大將が独学で極めた江戸前ずしの領域を超えるこだわりの味をぜひ堪能してほしい。

鮭 十十十
TEL03-6277-2543

HAUTSCHILD

ハウトシールド

これが、ドイツ皮膚科学の力



6つのフリー処方 (石油系界面活性剤/パラベン/パラフィン(鉱物油)/アルコール/着色料/香料)

美容EQクリーム 50g 9,350円/美容EQクリーム リッチ 50g 9,900円/ナイトEQクリーム 50g 11,000円/リンクルセラム 30g 12,100円
GSTJapan 株式会社 お問い合わせ先 0120-515-838 <https://hautschild.com/>



関西最大級の店舗がリニューアル

ジラルール・ペルゴ

230年以上の歴史を誇るジラルール・ペルゴは、ブランドを代表するコレクション「ロレアート」や、ブリッジを時計に不可欠な一部に変えた時計初の「スリー・ゴールドブリッジ トゥールビヨン」など、美しさと機能が融合した数々の作品を生み出してきた、高級時計マニュファクチュールだ。今年の8月には、関西最大級を誇るジラルール・ペルゴ大丸心齋橋店がリニューアルオープンした。

人気コレクションはもちろん、スイスマニュファクチュールの技術が凝縮された「フリーブリッジ」や、アールデコ調の「ヴィンテージ1945」など多彩なモデルを取りそろえている。なかでも注目なのは、1975年に発表されたポリッシュ仕上げの八角形ベゼルと一体型ブレスレットを備えた、スポーティーな初代モデルを継承した「ロレアート」コレクション「ロレアート 42mm」のブルーモデル。「ロレアート」の伝統的意匠である「クル・ド・パリ」模様のダイヤルに、自社製自動巻きムーブメントGP01800を搭載している。ブレスレットは鏡面と艶消し仕上げを交互に施したスチール製で、卓越した立体感と魅力的な輝きを放つ。洗練されたライフスタイルを彩るセンスの良さが光るタイムピースだ。

美しく仕上げられた外装とブルーのダイヤル、厚さ10.88mmのケースは、シャツやジャケットの袖に無理なく収まるサイズで、どのような装いにも合わせたくなる汎用性の高いモデルとなっている。

ソーウインドジャパン
TEL03-5211-1791 www.girard-perregaux.com/jp_jp



(上) 8月にリニューアルオープンした大丸心齋橋店。関西最大級を誇る売り場には多数のコレクションがそろそろ。
(下) 不変的なデザインに自社製ムーブメントを搭載したベーシックなモデル。ロレアート 42mm、1,881,000円。



暮らしになじむシンプルなデザインが魅力。パワープロフロアノズル、ブラシロールクリーンフロアノズル、パワープロモップノズル、UVベッドノズル、ブラシノズル、すき間ノズル、ソフトブラシノズル、アングルノズルの計8点が付属。

ストレスフリーな多機能掃除機

エレクトロラックス

スウェーデンに本社を置く家電のグローバルリーディングカンパニー、エレクトロラックス。「Swedish thinking. Better living.」の考えのもと、サステナブルでバランスの取れた住まいを通じてより良い暮らし体験を提供することを目指し、確かな技術力とイノベーションにより高性能かつ環境に配慮した製品を開発している。北欧ならではの洗練されたシンプルなデザインも魅力だ。

1912年に家庭用真空式電気掃除機を発売して以来、初の家庭用食洗機や世界初の家庭用ロボット掃除機など常に時代をリードしてきた革新的な製品の中でも今回おすすめしたいのが、コードレススティッククリーナー「UltimateHome 900」。水拭き用ノズルや布団を掃除できるUVベッドノズルなどシーンに合わせて組み替えられる八つの付属ノズルと、高い吸引力を兼ね備えているのが特徴だ。付属ノズルはすべて充電ステーションに収納することができ、掃除場所に合わせてスティックの長さを変えられることも可能。また、床の種類によって吸引力を自動調整し、5段階のフィルトレーションシステムが吸い込んだ空気から微細なゴミをしっかりと除去。高い吸引力で隅々までしっかりと掃除することができる。予備バッテリーが付属しているため、充電切れの心配がないのもうれしい。

多機能かつストレスフリーな使いやすさを極めた「UltimateHome 900」があれば、日々の暮らしをより楽しく快適にできるだろう。

エレクトロラックス
☎0120-540-202 www.electrolux.co.jp



直営
レストラン

すき焼き牛しゃぶ 松重 TEL.059-229-0298
焼きとり 鳥さわ TEL.059-229-0299
名産松阪肉 朝日屋 TEL.0594-41-2983

三重県津市羽所町381 津三交ビルディングアネックス 1F/2F

三重県桑名市長島町浦安368 三井アウトレットパークジャズドリーム長島2F

わずか 4.0%未満[※]を その舌へ。

「特産松阪牛」。
その出荷量は、全松阪牛の4.0%未満。
特徴的なあずき色の身、
白金色のサシ、
それらがもたらす濃厚な甘み——。

朝日屋だから叶う
希少性、味わいともに極上の肉を、
その確かな舌へ、お届けします。

※平成27年度

名産松阪肉
朝日屋

松阪肉専門精肉店

<http://www.asahiya.net>

三重県津市北丸之内20 TEL.059・226・2983

東京都港区白金台3-15-5 プラチナ ドン・キホーテ1F TEL.03・5798・2983



撮影にはマスト! スキあらばいつでも ボディケア

愛用者代表

米倉涼子さん

ボディケアの秘訣はこまめなメンテナンスです。
朝はもちろん、撮影の時やメイク中もずっと使っています。
特に立ちっぱなしの撮影では脛とか脚とか痛くなっちゃう
ので、そういう時にはエクサガンハイパーが必須です。

INTERVIEW

インタビューページへ ▶▶▶



最小・最軽量※

※ドクターエア ガンシリーズにおいて



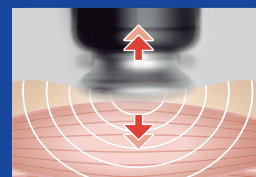
軽量、コンパクト、ハイパワー。 エクサガンハイパー



フェイスライン&
デコルテのケア



直感的に使える
フラットヘッド



7mm幅のパワフルな
ストローク



ハワイ No.1* コーヒーブランド



ハワイの香りに
誘われる
特別な日常。

LIONTM
COFFEE

*ハワイローカル紙の読者投票「ハワイス・ベスト」のコーヒー部門で6年連続1位獲得

  @lioncoffeejapan

おいしいとろろに人は集まる



なぜ今「福岡」の不動産がおいしいの？

- ✿ 空港から市街地が近い
- ✿ 福岡市の人口増加中！
- ✿ 若者が元気な街
- ✿ インバウンド復活で活性化
- ✿ 美味しいものがたくさん！

不動産ギャラリーができること

- ✓ 福岡県内の不動産賃貸(オンラインでお部屋探し)
- ✓ 福岡県内の不動産売買、買取査定
- ✓ 福岡県内の空き家 問題の解決
- ✓ 店舗デザイン、設計、建築
- ✓ 福岡市内に特化した飲食店仲介
- ✓ 福岡市内の飲食コンサルタント
- ✓ 福岡市内でコワーキングスペース提供
- ✓ 美味しいお店の紹介
- ✓ 美味しい明太子とラーメン屋の紹介



福岡市内に特化した
飲食テナント物件情報サイト



ひらおべや

コワーキング・
イベントスペース



株式会社
不動産ギャラリー

オンライン対応可
092-292-6820



03 クリスマスを彩る華やかなケーキ

パレスホテル東京では、クリスマスケーキ&ブレッドやクリスマスギフトの予約受け付けを10月1日より開始する。トナカイの角をあしらった高さ54cmもの存在感ある「レンス」をはじめとする9種類のクリスマスケーキや、オンラインショップで取り寄せも可能な7種類のクリスマスブレッド、クリスマスまでのカウントダウンを楽しむ2種類のアドベントカレンダーを、期間限定で販売する。

パレスホテル東京 TEL03-3211-5320



02 ブランド初となる電動SUVが登場

ロータスから、ブランド初となるオールエレクトリックハイパーSUV「エレクトレ」の日本導入が発表された。最新の空力性能とデュアルモーターを搭載することで、最高出力905PSを実現。先進の運転支援システムに、ロータス・ハイパーOSを用いた最先端のインフォテインメントシステムを採用し、安全かつ直感的で没入感のあるドライブングを楽しめる。デビューは2024年内に実施される予定だ。

ロータスコール TEL0120-371-222



01 世界に一つのタイムピース

ヴァシュロン・コンスタンタンから、ロース・ロイス・アメジスト・ドロップテイルのダッシュボードに収まるように特別仕様でデザインされた「レ・キャピノティエ・ア・ミラリ・トゥールピヨン」が発表された。ムーブメントには自社製手巻きキャリバー・1990を搭載し、技術仕様やディテールにこだわった世界に一台しかないユニークなタイムピースだ。

ヴァシュロン・コンスタンタン
TEL0120-63-1755



On the Scene

ナイルスナイルがセレクトしたおすすめ情報をお届けします。

07 新たなボラリス・クロノグラフ

2018年に復活したジャガー・ルクルトの名作コレクション「ボラリス」に、ディープブルーとウォームグレーのラッカーダイヤルを備えた新作モデル「ボラリス・クロノグラフ」が仲間入り。ウォームグレーの文字盤は、メゾンにとって初採用のカラーリングだ。一体型クロノグラフ機構を搭載した自社製キャリバー761に、堅牢で実用的な機能と、エレガントなデザインを巧みに調和させている。

ジャガー・ルクルト TEL0120-79-1833



06 新発想の発酵スキンケア

偏りなく多種多様な美容成分を届けたいという想いのもと誕生した発酵科学スキンケアブランド「FAS(ファス)」から、ローション&クリームが10月6日に発売。2段階発酵により低分子の成分を738種を含むブランドの独自成分である黒米発酵液(サッカロミセス/コメ発酵液:保湿成分)を配合。肌の隅々まで浸透し、さまざまな機能をサポート。ハリ、ツヤ、透明感のある肌に導いてくれる。

シロク TEL0120-150-508



05 より速く深く心地よい眠りへ

ブレインスリープの脳が眠る枕「ブレインスリープ ピロー」がリニューアル。特許技術に応用した3層構造を強化することで、表面の柔らかさと耐久性といった2つの相対的な機能の両立が可能となった。また、横のグラデーションもこれまでの7から9へと進化させたことで、仰向け、うつぶせ、横寝など多様な寝方へのフィット性が向上し、より質の良い睡眠へ導くパーソナルフィットを実現した。

ブレインスリープ brain-sleep.com



04 ホテル西洋 銀座のレストランが復活

1987年に日本初のスモールラグジュアリーホテルとして誕生後、多くの著名人に愛され、2013年に惜しまれつつ閉館したホテル西洋銀座。その料理とおもてなしの精神を引き継ぐ「レストラン西洋銀座」がオープンした。ホテル時代の人気メニューを集めたコース(ランチも可)のほか、顔が見える生産者から仕入れた旬の食材を取り入れた季節のお任せコースも用意される。

レストラン西洋銀座 TEL03-6280-6570



11 肌のハリ・弾力不足にアプローチ

肌の悩みに合った美容成分を「高濃度の原液」で組み合わせて使う原液美容ブランド「TUNEMAKERS(チューンメーカーズ)」は、希少性が高く保水力に優れた高濃度の原液「プロテオグリカン(保湿成分)」を発売。年齢とともに気になる肌悩みに高純度の原液がダイレクトにアプローチすることで、乾燥によって荒れがちな肌の水分と油分のバランスを整え、ハリと弾力のある若々しい印象に。

チューンメーカーズ TEL0120-964-117



10 はずむようなうれしい肌へ

一人ひとりの肌が本来持っている力にアプローチし、美しさを引き出すスキンケアブランド、イブサから、目に見えない肌内部で生じ始める「ハリ感の不均一性」に着目した「バウンスインテンス クリーム」が10月17日に発売される。20代から30代にかけて感じる小さな肌変化に対してイーブンバウンス成分を配合し、はずむようなハリツヤと、なめらかで透明感のある潤いに満ちた肌に導く。

イブサお客さま窓口 TEL0120-523-543



09 家族との団らんに寄り添うおせち

大丸・松坂屋では、10月1日から店頭で2024年のおせちの予約受け付けを開始する(オンラインでも受け付け中)。料理研究家の大原千鶴氏監修の「特別企画おせち」や、手頃な価格で毎年人気の「大丸・松坂屋の厳選おせち」、銀座ふじやまなど銘店が趣向を凝らした「料亭おせち」、全国へ配送可能なおせちなど、豊富に取りそろえている。

大丸・松坂屋
www.daimaru-matsuzakaya.jp/osechi



08 黒色和紙に金箔が映える限定モデル

シチズンから「砂子蒔き」を用いて粉末状にした金箔を職人が一つひとつ手作業で土佐和紙にあしらった、特別なダイヤルを採用した「ザ・シチズン」高精度年差±5秒エコドライブ限定モデル(418,000円・世界限定350本・特定店限定)が登場。ブランド独自のスーパーチャタニウム™ケースに、光沢感のあるテラテクトワールドを施した華やかなモデルだ。シチズンお客様時計相談室

TEL0120-78-4807



15 入りたい学校を目指す受験対策講座

社会人プロ家庭教師センター 名門会では、入れる学校ではなく、入りたい学校を目指すための「志望校対策講座」の申し込みを受け付け中だ。実力のあるプロ教師による1対1の個別指導で、第一志望校合格を全力でサポート。生徒一人ひとりに合わせて志望校合格から逆算して「合格逆算カリキュラム」と最適な「併願パターン」を作成し、特別な講座を提供する。オンラインでの受講も可能だ。

名門会 www.meimonkai.co.jp/sp_course2308



14 最先端技術と職人が生んだリング

伝統的で精緻な職人技と革新性を一体化させたドイツ製時計ブランド、ジンでは、ドイツ製鍛造製法による「ジンリング」の取り扱いをジン・デポ各店でスタートした。地金を繰り返して圧延することで実現した密度が高いながらも質感と、高い硬度の貴金属材料に、ジンのロゴやダイヤモンド、カーボンなどを配した気品あるデザインが特長だ。

ホック ウォッチ&ジュエリー事業部
TEL03-5148-2174



13 独自開発の「S.IW波」を搭載

高機能フェイシャルケアをセルフで行えるよう、エステサロン並みの体感を実現させた高機能美顔器「MAGIC LIFT®」。独自開発テクノロジーのS.IW波が肌の奥まで深く働きかけて効果を発揮し、5つのモードでシワ・むくみの改善、リフトアップ、フェイスラインの引き締めなど、全方位の肌悩みをサポートする。人間工学に基づくコンパクトでスタイリッシュなデザインとカラーバリエーションも魅力だ。

with TEL06-6210-3626



12 パッケージを新たにリニューアル

エシレ・パティスリー オ ブール(渋谷、新宿、名古屋、横浜、池袋)では、パターの芳醇さとザクとした食感が人気のパイ菓子「フィユタージュ サンボリック」のパッケージを一新し、リニューアル発売。象徴的な「É」を刻印したパイが描かれた箱に、ブランドカラーの赤と青のリボンをあしらひ、贈り物にもぴったりのスタイルに生まれ変わった。

エシレ・パティスリー オ ブール
www.kataoka.com/echire





- 🔴 カンタン操作で自分好みの強さに
- 🔴 500ml約20円でリーズナブル
- 🔴 専用ボトルでゴミもゼロ
- 🔴 追い炭酸でいつでもシュワシュワ！



※グローバルデータ社調査報告：炭酸水消費量に関する国際的調査(2020年実施)

 **sodastream**[®]
PUSH FOR BETTER

Enjoy a perfect
sparkling beverage
experience



www.sodastream.jp

ソーダストリーム



世界No.1*の炭酸水なら

 **sodastream**[®]

いつでも新鮮! 作りたての美味しさ!

世界を変える
ひと押し



全国の百貨店・専門店・家電量販店・大型スーパーなどでお買い求めいただけます。詳しくはHPのお取り扱い店舗をご覧ください。

SodaStream コールセンター 0120-286-230

退屈な未来はいらない。

THIS IS FOR NEW LEVELS.

The new EQE SUV



EQE 350 4MATIC SUV

[Photo]EQE 350 4MATIC SUV Launch Edition

※日本仕様と異なります。詳しくはメルセデス・ベンツ正規販売店へ。

メルセデスコール ☎0120-190-610 営業時間/24時間365日年中無休 ※システムメンテナンス等によりサービスを休止する場合があります。あらかじめご了承ください。

EQE SUVの
詳細はQRコード
からWEBサイトへ。



定価 1,600 円 (本体 1,455 円)