

# NILE

Nile's  
DESIGNING FOR HIGH LIFE  
No.311 September.2023  
ナイルスナイル



森は明日の神話です。

DESIGNING FOR HIGH LIFE NILE'S NILE No.311 September. 2023  
Forest & Company Inc.

NOT A HOTEL FUKUOKA (福岡・薬院)  
販売中



NOT A HOTEL MINAKAMI (群馬・みなかみ)  
NEW 販売中



NOT A HOTEL AOSHIMA (宮崎・青島)  
SOLD OUT



NOT A HOTEL AOSHIMA (宮崎・青島)  
SOLD OUT



NOT A HOTEL KITAKARUIZAWA (群馬・北軽井沢)  
販売中



NOT A HOTEL NASU (栃木・那須)  
SOLD OUT



Nile's NILE 読者限定

カタログ無料プレゼント中



お申し込みはこちら

NOT A HOTEL

# これ全部、 自分の別荘。

NOT A HOTEL のオーナーは、  
全国にあるすべての拠点を利用することができます。  
青島や那須、福岡、北軽井沢、みなかみ、瀬戸内、石垣島など、  
毎年増え続ける NOT A HOTEL すべてがあなたの別荘に。

NOT A HOTEL ISHIGAKI (沖縄・石垣島)  
2023年秋販売開始予定

NOT A HOTEL KITAKARUIZAWA (群馬・北軽井沢)  
販売中



WIN YOUR DAY

# PARADISE CASINO

パラダイスカジノ



THE MEMBERS OF PARADISE CASINO™

PARADISE CITY パラダイスシティ | SEOUL WALKERHILL ソウル・ウォーカーヒル | BUSAN PARADISE 釜山パラダイス | JEJU GRAND 濟州グランド



**SERIAL**

012 不朽の価値 第11回 スウォッチグループ新作に見る「アセット」活用術

066 SDGs×企業 第19回 ペルノ・リカール

**COLUMN**

007 NILESTONE 1-GOURMET 美食について

009 NILESTONE 2-INTERNATIONAL 「ピッチ詐欺師たち」の世界

011 NILESTONE 3-MONEY 過去最高値を更新した金(ゴールド)の行方は？

**SPECIAL FEATURE |**

# 014 森は明日の神話です。

030 日本人が慕う森を残すために 小説家 朝井まかて

034 樹木は自然界循環の要 造園家 矢野智徳

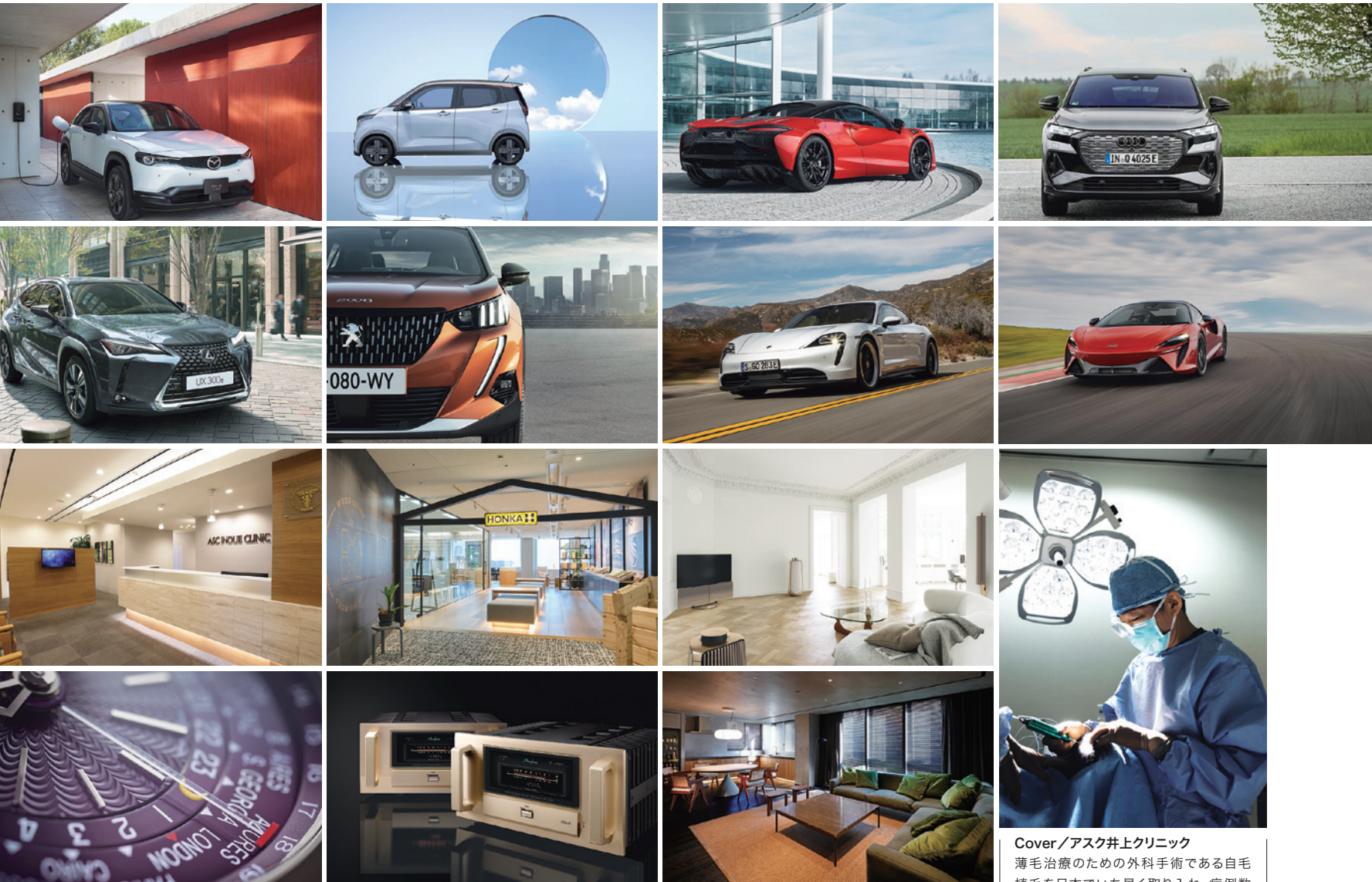
038 森に興じる“造園雀” 造園ユニット veig

skantherm®



究極のラグジュアリー薪ストーブ、ドイツ・スキャンサーム

<https://www.skantherm.jp/>



**SPECIAL CONTENTS I**

- 050 半世紀積み重ねた純音の証し アキュフェーズ
- 052 50年の時を超えて花開く奇跡の熟成酒 『八継』

**GIFT&GIFT**

- 055 **Encounter with Women and Electric Vehicle**  
自然と調和するクルマ

**COVER STORY**

- 062 **薄毛は手術で治せる時代** アスク井上クリニック

**STYLE**

- 042 室内の森林浴 ホンカ・ジャパン
- 044 全国の名建築を拠点に暮らす NOT A HOTEL
- 048 東京で魅せた圧倒的な創造性 パテック フィリップ
- 069 音のある暮らしを楽しむ バング & オルフセン

**NEWS**

- 071 日本最大規模の新ブティック グランドセイコー  
行動型AI活用の遠近両用レンズ バリラックス
- 072 生活空間を新たなステージへ NODEA  
京を感じ京になごむ隠れ家 ホテル ザ セレスティン京都祇園
- 073 心と五感を開放する贅沢なひと時 はつはな  
老舗酒造の新たな挑戦 永井酒造
- 064 Reader's Club 065 Catalog Today 079 On the Scene

**Cover / アスク井上クリニック**

薄毛治療のための外科手術である自毛植毛を日本でいち早く取り入れ、症例数7000以上の実績を積み上げてきたアスク井上クリニックの井上浩一統括院長。一人ひとりの患者に丁寧なヒアリングを行い、的確な治療方針を立てたうえで、独自に開発したi-SAFEを用いた施術により、生着率が高く自然で美しい仕上がりの自毛植毛を実現している。確かな技術と経験に裏打ちされた当院の自毛植毛は、世界でも他に類を見ない薄毛治療と言えるだろう。(詳しくはP62~63)。

Photo Masahiro Goda

Publisher & Editor in Chief  
**Toshio Aoyama**  
Editor  
**Naoko Ito**  
**Megumi Hasegawa**  
Art Director  
**Hikomichi Watanabe**  
Design  
**Kazuo Watanabe**  
**Takayuki Yanai**  
Printed by  
**Heeroes, Inc.**  
Published by  
**Table & Company Inc.**  
〒107-0062  
東京都港区南青山7-1-5  
&CALM minamiaoyama 408  
TEL03-5774-0881 FAX03-5774-0882  
E-mail : info@web-nile.com  
© Table & Company Inc.  
本誌掲載の写真、イラスト、記事の無断転載を禁じます。  
価格は税込み表記です。  
Nile's NILE No.311 2023年9月1日発行

# BOTTEGA

## ITALIAN SPARKLING LIFE

### PROSECCO DOC



日本酒類販売株式会社

お酒は20歳になってから。飲酒運転は法律で禁止されています。

妊娠中や授乳期の飲酒は、胎児・乳児の発育に悪影響を与える恐れがあります。

商品に関するお問い合わせ先:0120-866-023(平日9時~17時30分) [www.bottegaspa.com](http://www.bottegaspa.com)



CAMPAGNA FINANZIATA AI SENSI  
DEL REG. UE N. 1308/2013

CAMPAIGN FINANCED ACCORDING  
TO EU REG. NO. 1308/2013

BOTTEGASPA.COM



# 食語の心 第117回 柏井 壽

## 美食について

美食家ですね。そう言われると必ず否定する。ぼくはおいしいものは大好きだけど、美食家ではない。美食という言葉を書きで引くと、「ぜいたくでうまいものばかり食べる。また、その食事」と書かれている。たまに、「ぜいたくでうまいもの」も食べるが、ふだんはごく当たり前のものを食べている。

そんな美食の定義を知ってか知らずか、美食が日本を再生するという論調がちまたで話題になっているようだ。いわく、美食を観光の中心に据えれば、日本の地方には輝かしい未来が待っている。だとか、世界の富裕層に向けて、地方のあちこちに美食の拠点を築けば、日本観光は隆盛を誇るようになる。など、いいことづくめらしい。つまりは、世界中の美食家を日本に呼び集め、多大な消費をしてもらえば、日本は潤い、地方に活気が生まれる、という趣旨のようだ。官民挙げてこの流れに乗ろうという空気が漂っていることに、少なからぬ危うさを感じてしまう。

冒頭に書いたように、「ぜいたくでうまいものばかり食べる」のは、けっして上品とは言えない。それも金にあかせて、となればなおのこと。日本の食文化というもの、ぜいたくばかりを追い求めてきたのではなく、質素儉約のなかにもうまさを見つけたし、身の丈に合った食を旨としてきたもの



である。その結果うまれたものが郷土料理であり、地産地消という言葉と深く結びついた、それぞれが世界に誇るべき食の姿であって、和食が世界無形文化遺産に登録される大きな要因になっただけだ。

ところが最近はやりのガストロノミー・ツーリズムという考え方では、新味がないという理由で、むかしながらの郷土料理を軽視している。古くからその地方に伝わる料理では、富裕層を呼び込めないからだろう。時代の先端を行くような、イノベーティブなレストランを地方につくることによって、美食家を呼び込み、それによって地方の知名度を高めることで、その地が再生する。そういう流れのようだ。たしかに一部の店や企業はそれによって潤うだろうが、地方の再生に結びつ

くようには思えない。

ここ数年のことだと思うが、地方のひなびた地で、斬新なレストランやオーベルジュがオープンし、美食家と呼ばれる人たちが足しげく通うというブームが起きている。その地出身の料理人が故郷に錦を飾る的な店もあれば、東京をはじめとした大都会を離れ、志高い料理人が新天地を求めて開いた店もある。そういう自然発生的なものはいいいのだが、はなから地方再生だとか、富裕層誘致を目的として作られた店は、はたして人を引きつける魅力を出すことができるのだろうか。

もはや旧聞に属する話になってしまったが、女優との不倫スキャンダルで話題になったシェフの会社が、長野県でレストランを開いた。人口わずか3000人にも満たない、小さな村が活性化を目

指して計画したのだろうか、ウェブサイトを見る限り、さほど繁盛しているようには見えないし、ましてや村の活性化に貢献しているようにも思えない。

スキャンダルが影響したのもあるだろうが、ディナーは2万円からのコース、ランチは3000円の鮭定食だけというのは、信州の小さな村のレストランとしては不似合いなのではないかと思う。ランチの主役が、信州とは縁もゆかりもない銀鮭だということも腑に落ちない。もしもスキャンダルなかりせば、予約の取れないレストランになっていたかもしれない。とあるグルメブロガーがそう書いていた。仮にそうになっていたとして、ほんとうにこの店が地方再生につながるのだろうか。世界中から美食家が押し寄せたからといって、この村の未来が明るくなるだろうか。

以前このコラムでも書いたが、近所に高級中華レストランができ、美食家たちで連日満席続きで、予約が取れない人気店になった。だがこの店ができたこと<sup>かわい</sup>で、界限に変化があったかといえど否である。美食家と呼ばれる人たちは寄り道しない。まっすぐ店に向かい、まっすぐに戻る。タクシーで来てタクシーで帰る。だから店の近所の人、どんな客が来ているのか分からない。

美食が日本を再生する。官民挙げての掛け声がうつろに響く。



## 成功への道のりを 知る者同士が会う。

ビジネスを究めて頂上にたどり着いた人を  
ひとは成功者と呼ぶ。  
その成功者同士との出会いが生む、次なるステージへ。  
頂に立つ者同士だから、深く共鳴し合える。  
そして、心置きなく話ができる。  
共に、新たな創造を始めませんか。

出会いが創造を生む場。コネクティング・ハブ

# CRÉATION CLUB



# 時代を読む——原田武夫 第117回

## 「ピッチ詐欺師たち」の世界

最近、ベンチャー・キャピタル (VC) の世界に顔を出している。とはいえ、我が国におけるVCの世界である。具体的には和製VCの関係者たちが集まる場で起業者 (アントレプレナー) たちがプレゼンテーションを行う、いわゆる「ピッチ」の場を巡るべく全国行脚している。「夢」を語る皆さんの言葉に心が動かなくもないが、筆者も外交官＝公務員としての稼業を自分の意思で辞めて、その意味において裸一貫で年商12億円弱の企業を創り上げた自負がないわけではない。そうした立場から彼らアントレプレナーたちが繰り返す「ピッチ」を聞くとどうしても、えもいわれぬ違和感を覚えることの連続であった。それが一体、何故であるのかどうしても言葉にすることができなかったのであるが、最近訪れた京都での「ピッチ」の帰路の車中で手にした本でようやく溜飲<sup>りゆういん</sup>が下がった。今回はこの本をぜひ紹介し、そこから説き起こせればと思う。

今回ご紹介したいのは中村幸一郎『スタートアップ投資のセオリー 米国のベンチャー・キャピタリストは何を見ているのか』(ダイヤモンド社)である。VC業界の本場は何といっても米国だが、そこにはベンチャー・キャピタリス

**スタートアップ投資のセオリー**  
KOICHIRO NAKAMURA 中村幸一郎  
 San Yohaku Associates / オートン・デジタル  
**米国のベンチャー・キャピタリストは何を見ているのか**  
KAUFMAN FELLOWS PROGRAM 8th  
 カウフマン・フェローズ・プログラム  
**THEORIES OF STARTUP INVESTMENT**  
 How To Find The Next Unicorn

「マジック・アイ(目利き)」の裏にある基本原則とは?  
**ユニコーン企業を見いだす科学的手法がある!**  
ツイッター、ズーム、スクエア、ハランディア、コインベースなど  
 そうぞうたるユニコーンに投資し、シリコンバレーで調達する日系VC創業者が  
 米国のベンチャー・キャピタリスト育成機関と実践で学んだことを解説  
VC/PEファインテックの権威 シカゴ大学のS.カプラン教授推薦!

トの専門コースがある。その一つが「カウフマン・フェローズ・プログラム」と呼ばれるものであり、著者である中村幸一郎氏はそこに我が国から通った2番目の人物であるようだ。

この本を読んで実に目から鱗<sup>うろこ</sup>が落ちた気がした。——「スタートアップ企業に対する政府からの補助金はむしろその成長を阻むものである」「経営者の若さだけをVCは見ているわけではなく、むしろその業界を知り尽くした人物が経営の任にあっているのがポイントだ」「ピッチでVCが投資先のスタートアップを決めることはまずない」「本当のVCはそれぞれの業界の中で芽が出そうな

課長クラスの人物に最初から目をつけ、起業へと導く」「いわゆる米テック系大手企業は実のところ自社開発能力が鈍化しているのでその出身者にVCが投資することはまずない」等々、我が国VCさらには経済メディアでは半ば狂信的に語られていることは真逆のルールがそこでは語られていたのである。

ここにきて全国をぐるりと回って聞いてきた「ピッチ」でどうしても腑に落ちなかったことがあるのだ。それは「どうやって自社の製品・サービスを売るのか」ということについてである。もっといえば「継続的に売るやり方」についてなのであって、端的には「月間継続課金売上高(MRR)」ないしは「年間継続課金売上高(ARR)」をどのようにして引き上げていくのかという点である。登壇するアントレプレナーたちは「この製品・サービスの市場規模は〇〇〇〇億円ですので、その××パーセントを獲得するとして、△△△億円の年間売上を見込んでおります」などといとも簡単に語るのだ。しかし「どのようにしてそこまでの市場シェアを獲得するか」という道のりについて語る方はほぼいないのだ。それなのに居並ぶVC関係者や法務・知的財

産権の専門家たちは何も意見しないのである。中村幸一郎氏は先ほど示した著書の中でサラリーマン・ファンドマネージャーが会社のカネで管理させられているコーポレート・ベンチャー・キャピタル(CVC)ではもっと状況がひどいと喝破する。しよせん、人事異動で数年任されただけの「にわかVCファンドマネージャー」なのだ。結局、利益をもたらせたのかどうかもわからないまま、ファンドの資金だけがそこでは溶けていってしまっている。

アントレプレナーたちの経歴を見ると、名だたる「ピッチ・コンテスト」で入賞記録などがずらりと並んでいることが多い。そうした時、ふと思うのである、「なぜ、この方はシードマネーを集め続けているのか、なぜ商品・サービスを売ることができないのか」と。そもそもその業界の専門家ではないアントレプレナーたちも多い。「夢」をビッグマウスで語っては単に力ネを溶かすことだけを生業<sup>なりわい</sup>としている「ピッチ詐欺師」たちが中には交ざっているのかもしれないと正直思ってしまうほどだ。岸田文雄政権が起業を促す大号令を下している今だからこそ、起業を巡る、もっと本質的な議論を行うべき時が到来している。

# インフレに強い金を 自分に合った オーダーメイド積立。

安全資産として注目され続ける金。  
当社の純金積立プランなら、オーダーメイド設計、  
価格上昇などの相場に左右されない積立で  
“資産計画が立てやすく” おすすめです。



## Plan ) 積立プラン名

### ■ ゴールド積立くん®

## Ingot ) 取り扱い

- 純度99.99%の金地金。
- 大手国内ブランドをお渡しします。

※ただしブランド指定はできません。

## Point ) プラン特徴

- 「初めに購入金額を確定」し、逆算して月々の積立ができる。
- そのため、日々の価格変動に左右されずに積立られる。
- 初回入金後、2回目以降は支払い回数に応じた「均等払い」。
- ライフプランに合わせた、オーダーメイドな積立にも対応。

>>> そのため、**資金プランが立てやすい。  
相場変動に左右されず、積立できる。**

※支払い完了後、または支払い途中でも支払い分を100g単位で、金地金をお引渡します。

## Merit ) ゴールドのメリット

### インフレと有事に強い

実物資産である「金」は急激な物価上昇が起きた際に資金の目減りを防止できます。また、ウクライナ情勢などの地政学リスクの高まりにより再注目されています。

### 無価値にならない

「金」は株や債券のようなペーパー資産とは異なり、誰の負債でもないため、全くの無価値になってしまうことがありません。

### 希少性と安心感

「金」の総量はオリンピックプールわずか3杯分と言われている、限られた資源。その希少性の高さから世界共通の価値があり、換金性に優れています。

### 分散投資に最適

「金」は基本的に株や債券などとは異なる動きをします。そのために年金基金が分散運用の一環として「金」を組み込む例が増えています。

※金地金は元本保証の商品ではありません。相場の変動により損失が発生する場合がございます。 ※「ゴールド積立くん®」はローン購入ではありませんので、金利は発生しません。

## Other ) 他の地金プラン

■ プラチナ積立くん® ■ パラジウム積立くん®

※いずれも、「ゴールド積立くん®」とプラン特徴は同じです。詳しくは、HPやお問い合わせにて。

## 【お問い合わせ】

株式会社 ゴールドリンク ☎0120-054-565 (9:00~17:30 / 土日祝休み)

〈本 社〉東京都千代田区飯田橋2-8-5 多幸ビル9段9F・10F  
〈名古屋〉名古屋市中区錦1-11-20 大永ビルディング3F  
〈大 阪〉大阪市東淀川区東中島1-18-22 新大阪丸ビル別館6F  
〈仙 台〉仙台市青葉区中央2-7-30 角川ビル6F  
東京都公安委員会古物商許可番号 第 301001008923 号



ゴールドリンク



# 過去最高値を更新した金(ゴールド)の行方は？

田嶋智太郎 経済アナリスト



去る8月1日、東京金先物価格が一時的にも1グラム=9000円台に乗せ、過去最高値を更新した。前日のニューヨーク商品取引所(COMEX)において、ドル建て金先物価格が1トロイオンス=2000ドル台に再び乗せてきたことに加え、外国為替市場でドル/円が一時142円台半ばまで円安に振れたことによる。

結果、田中貴金属工業の店頭小売価格(税込)は一時9946円まで、店頭買取価格(税込)も9831円まで上昇した。仮に1キログラム相当の金地金(ゴールドバー)を保有していれば、その価値は1000万円近くにもなるというから驚くほかない。

今、なぜ、これほどまでに金(ゴールド)の価値は高まっているのだろうか。おおよそ見当はつくことと思われるが、やはりウクライナ危機などの地政学的リスクや世界的なインフレ、金融市場の不確実性などが高まっていることを背景に「安全資産」と目されるゴールドに世界のマネーがシフトしている点が何より大きいと言えよう。

もちろん、世界各国・地域の中央銀行が総じてゴールドへの関心を強めているという点も見逃せない。世界的なゴールドの調査機関であるWGC(ワールド・ゴールド・カウンシル)が今年2月から4月にかけて行った中央銀行に対する調査の結果によると、先進国の中央銀行の4割弱、新興国の中央銀行の6割強が、5年後、ゴールドの保有比率は上昇すると回答していた。

その一方で、米ドルについては先進国の中央銀行の半分弱、新興国の中央銀行の半分強が、5年後、ドルの保有比率が低下すると考えていることも判明した。その主な理由としては「グローバルな舞台で米国以外の国々の重

要性が増すなか、対米投資は若干減少すると見られる」、「ゴールドだけでなく、ユーロ、円、人民元などの保有を増やすことで、これまででも外貨準備高の多様化を積極的に進めてきている」などの声があがっていた。

つまるところ、基軸通貨ドル&米覇権体制が足元で徐々に揺らぎを見せているということになるものと考えられ、ことに新興・途上国にあっては米国離れ&ドル離れが、今後一層強まりかねない状況となっている模様である。

そうでなくとも、米連邦準備制度理事会(FRB)による利上げサイクルは最終局面を迎えていると見られており、ゴールドの“敵”と言える米金利とドルの上昇余地は徐々に限られてくると見られる。それでも世界的なインフレがしばらくは高止まりすると考えれば、ドル建て金先物価格は、1トロイオンス=2000ドルを突破した2020年8月につけた取引時間中の最高値を超えてくる可能性もあると見られる。

ただし、日本人にとってのゴールドはあくまでドル資産であり、いずれドル安・円高傾向が強まる局面を迎えれば、そのぶん円建て価格が目減りする可能性もある。仮に、ドル建て金価格が2200ドルまで上昇したとして、その時のドル/円が125円まで下落していれば円建て金価格は9000円を割り込む計算になる。

知ってのとおり、7月の日銀金融政策決定会合は長短金利操作の運用に微調整を施すと決めた。日銀総裁は政策の正常化に歩み出すということではないと述べたが、これは紛れもなく正常化への胎動と言えるものであろう。そう遠くない将来、市場で円高圧力がやや強まる可能性があることも心得ておかねばなるまい。

**THIS MONTH RECOMMEND**

**アートと関わり始めた国内の先例に学ぶ？**

著者いわく日本人にはアートを「ビジネス」「事業」にする発想自体が決定的に欠けている。だからこそ、そこには大きな潜在的可能性があるとも言え、本書では日本のはるか先を行く海外の現状と国内における企業や自治体の取り組みなどを紹介しつつ、アートに関わる目的とその手段を整理し、事業化を考える企業に対して具体的な提案を行っている。ことに、富裕層との距離を縮める手法としてアートの活用は一考に値すると言えるだろう。

『企業戦略とアート』  
上坂真人/光文社新書/1,122円

まつあみ・やすし

1963年、島根県生まれ。87年、集英社入社。週刊プレイボーイ、PLAYBOY日本版編集部を経て、92年よりフリーに。時計、ファッション、音楽、インタビューなどの記事に携わる一方、音楽活動も展開中。著者に『ウォッチコンシェルジュ・メゾンガイド』（小学館）、『スーツが100ドルで売れる理由』（中経出版）ほか。

## BREGUET

右は1950年代のミリタリーモデルをベースとする2カウンタータイプの「TYPE 20 2057」。左は同じく50年代の民間モデルを着想源とする「TYPE XX 2067」。往年の表記に準じ、ミリタリーモデルにはアラビア数字の「20」、民間モデルにはローマ数字の「XX」が冠されている。ともにコラムホイール、垂直クラッチを採用し、60時間のパワーリザーブを持つ10振動/秒の新型フライバッククロノグラフキャリバー728を搭載。自動巻き、ケース径42mm、SSケース×カーフストラップ（付け替え用NATOストラップ付属）、10気圧防水、各2,585,000円。

## スウォッチグループ新作に見る「アセット」活用術

腕時計における不朽の価値とは？ ミュージシャン兼ウォッチジャーナリストのまつあみ靖が、ハイウォッチメイキングの世界をナビゲートする連載第11回。前号では、今春ジュネーブで発表された、ウルトラハイエンドなモデルを紹介したが、今回は発表会という形を採らずに新作を届けているスウォッチグループのハイエンドブランドの新作情報をお届けする。

スウォッチグループがバーゼルワールドからの離脱を表明したのは2018年7月のことだった。その後、有力ブランドが相次いでバーゼル離脱を宣言し、それがこのエキシビションの消滅を招来したことは、ご承知の方も多いただろう。スウォッチグループは、ハイエンドブランドに特化した発表会「TIME TO MOVE」を19年に開催し、20年にもチューリッヒでの開催を予定していたが、パンデミックの影響で中止を余儀なくされる。以降、同グループは合同で新作発表会を行っておらず、各ブランドが独自に適切なタイミングで新作を発表する形を採っている。デジタルコミュニケーションの進化により、以前のような発表会には必要なくなったという指摘もあるが、さてスウォッチグループによる何らかのアクションはあるのか？

合同での発表会はなくとも、同グループから魅力的なモデルが次々と届いている。まずブレゲ。18年にカタログから姿を消していたメゾンを代表するパイロットウォッチ「タイプXX」が復活。一つは1950年代の軍用モデルを範とする2カウンターモデル、もう一つが57年製の民間用モデルをベースとした3カウンターモデル。シンプルでマスクュリンな前者か、ノーブルさと精悍さを融合させた後者か、悩ましくもうれしいカムバックとなった。

ブランパンは、メゾンを代表するダイバズウォッチの誕生70周年を記念した「フィフティ ファゾムステック ゴンベッサ」を発表。長時間潜水に対応するべく、3時間の計時が可能なセクター針を備える。グレード5チタンを

より高純度に進化させ、耐食性や生態適合性を高めたグレード23チタンをケースに採用した。軽量かつ堅牢なエクストリームダイバー仕様となっている。

オメガは、75周年を迎えた「シーマスター」コレクションの全11モデルで共通の新しい「サマーブルー」ダイヤルをラインアップ。防水性が高くなるにつれブルーが濃くなるという遊び心にあふれた趣向。この夏、ライトブルー系の文字盤が多くのブランドから登場してきたが、オメガはトレンドセッター的な役割を担ったと言えるかもしれない。

ハリー・ウィンストンからは、スポーツウォッチコレクション「HWオーシャン」のデビュー25周年を祝う「HWオーシャン・デイトムーンフェイスオートマティック42mm」が登場。四半世紀前、ダイヤモンドウォッチを男性が着けることには、いささか抵抗感があつたが、その文化の普及にハリー・ウィンストンが果たした役割は小さくないだろう。

ジャケ・ドローからは、驚愕のローリング・ストーンズとのコラボモデルが登場。これまでにもストーンズとのコラボウォッチは、他ブランドでいくつか存在していたが、かつてないラグジュアリーかつ手の込んだ仕様とされている。

スウォッチグループには、長い歴史を持つブランドが数々所属している。周年と関連付けながら、その伝統的、技術的「資産」を生かしたウォッチメイキングは、やはりクリエーティブで刺激的と言っ他ない。



#### HARRY WINSTON

新しいアシンメトリーデザインダイヤルを採用。2時方向に時分、7時方向にデイト、5時方向にムーンフェイズを備える。文字盤にはマザー・オブ・パールを用い、合計352個(約4.45ct)のラウンド・ブリリアントカット・ダイヤモンドをセット。「HW オーシャン・デイト ムーンフェイズ オートマティック 42mm」自動巻き、ケース径42.2mm、WGケース×アリゲーターストラップ、10気圧防水、11,385,000円。



#### JAQUET DROZ

ブラックオニキスダイヤルの下に、手作業で彫金と彩色を施したギターやアンプなどのステージセットを再現。さらにストーンズのアルバムなどの中から選びディスク上にあしらうことが可能。このディスクはボタン操作により30秒で1回転すると同時に、ロゴの舌も作動する。「ローリング・ストーンズ オートマトン」自動巻き、ケース径43mm、RGケース×ファブリックストラップ、3気圧防水、受注生産、価格要問い合わせ。



#### BLANCPAIN

120時間のロングパワーリザーブを持つキャリバー1315をベースに、3時間計測機能を加えたキャリバー13P8を搭載する。10時位置にヘリウムエスケープバルブを装備。セントラルラグにストラップをネジ留めする方式により、堅牢性や装着感を高めた。「フィフティ ファゾムス テック ゴンベッサ」自動巻き、ケース径47mm、チタンケース×ラバーストラップ、30気圧防水、3,872,000円。



#### OMEGA

6000m防水のウルトラディープにはサマーブルーコレクションの中でもっとも濃い色調を採用。このモデルの開発時に潜水試験が行われた世界最深部であるチャレンジャー海淵の様子を文字盤上に再現。「シーマスター プラネットオーシャン ウルトラディープ」自動巻き、ケース径45.5mm、O-MEGAスチールケース×O-MEGAスチールプレスレット、6000m防水、2,002,000円。※9月8日からの改定価格。

# 森は明日の 神話です。

遷移しながら悠久の時を生きる森は、天然・人工の別なく、常に時代を象徴する神話を紡ぎ続けている。

明治神宮外苑——ラグビー場や野球場など、さまざまなスポーツ施設を含むこの緑地帯もしかり。

今まさに再開発計画が進められようとしている中、次の100年に向けての岐路に立つ。

果たして神宮を彩る樹木たちは、これからどんな「明日の神話」をつづるのか。この機に森を見つめ直したい。

Photo Masahiro Goda Text Junko Chiba






御社殿の南側に広がる御苑は、明治天皇が昭憲皇太后の運動のために整備した遊歩庭園。明治神宮の鎮座地が多くの候補地から代々木に決定したのは、この御苑の存在が大きい。



多くの人でにぎわうJR原宿駅からすぐの南参道と比べて、静かで落ち着いた雰囲気漂う北参道。生い茂る木の間から日の光がこぼれ落ち、参拝者を厳かな気持ちにさせてくれる。



明治神宮の鳥居をくぐり、木々を縫うように参道を吹き抜ける清新な風を身に受けたその瞬間、ふだんは感じることはない儼かな気持ちになる。気がついたら、しばし足を止めて手を合わせ、頭を垂れて黙礼している自分がいる。なぜなのか。それは日本人が古来、高い山や深い森、清流流れる川、あるいは樹齢数百年の木や巨大な岩など、自然を神と信仰してきたことと無縁ではないだろう。再開発で注目される外苑の話に入る前に、まず明治神宮の神域、内苑が伝える「森の神話」を読み解こう。

### 永遠の杜

1912年7月30日、日本の近代化を一気に推し進めた明治という激動の時代が終わった。明治天皇が崩御されたのだ。驚くことに、その翌々日にはもう、東京市長・阪谷芳郎や実業家の渋沢栄一らが「明治神宮の創建」を提唱している。しかもそこには明確な方向性が明記されていた。「内苑は国の予算で、外苑は国民の寄付で実現すべきである」と。すでに御陵は京都・桃山に造営されることが決まっていたが、政府としては何としてでも東京に明治天皇と昭憲皇太后の御霊をお祀りする神社を創建したかったのだろう。

こうして翌13年、当代一流の学者により内苑造営の基本計画が検討され、主祭神2柱ゆかりの土地である代々木に、社地約70ヘクタールの内苑(社殿と林苑)を造営することが決まった。この辺りは江戸時代、井伊家の下屋敷のあった所。明治時代

御苑から北参道に向かう途中にも長い時を経て成長した樹木がたたずむ。自然淘汰を繰り返し、世代交代を重ねてきた木々が、まるで深山のような森を形成していく。





## 南池

御社殿の南側にあることから名付けられた。夏にはスイレンやコウホネの花が咲き、池の周辺では野鳥が水浴びをするなど、心癒やされる。水面に映る緑がまた美しい。



## 菖蒲田

清正井から湧き出た清らかな水で潤う。明治の御代から、仙人洞、九十九髪、都の巽などの菖翁花(菖翁こと松平定朝が作出した品種)が大事に育てられている。

## 菖蒲田

この菖蒲田は明治三十年頃 明治天皇の御思召により  
優秀な品種を集め植えられたもので、当時は八十余種でし  
たが、現在では百五十種・大株千五百株を数え、緑の谷間  
に咲き競う景観は環境のよさと共に実に見事です。

花菖蒲には江戸(東京)種、伊勢種、肥後(熊本)種の  
三系統がありますが、ここの花菖蒲は江戸種です。

花期は例年六月上旬から七月上旬です。








## 清正井

かつてここに下屋敷を構えた加藤清正が掘ったと伝わる名湧水。毎分平均60ℓの水量があり、水温は四季を通じて15℃ほど。強力なパワースポットとしても知られる。



に宮内省の所轄となり、南豊島御料地と呼ばれた。荒地のような景観だったが、現在も境内の一角に残り、一般公開されている御苑は、別天地のよう。「遊歩庭園」の名の通り、変化に富んだ地形に沿って緩やかに小径が続く。かつて明治天皇が体の弱い昭憲皇太后のために自ら設計図に手を入れるなどして整備されたという。

では、林苑はどのように計画されたのか。造成事業を担ったリーダーは3名。ドイツに留学しドクトルの学位を取得した林学者・本多静六と、彼の弟子の本郷高徳、当時はまだ造園学を専攻する東大大学院生だった上原敬二だ。彼らが主張したのは、シイ、カシ、クスノキなどの常緑広葉樹の森である。大隈重信(当時内閣総理大臣兼内務大臣)は「伊勢神宮や日光東照宮の杉並木のような針葉樹の森を造成せよ。それこそが森敵悠久なる森にふさわしい」と苦言を呈したが、「林学的見地から、この土地は水分が不足している上に、隣接地を走る汽車の煤煙ばい煙にさらされる。杉は枯死を免れないので、不適切だ」と論破。広葉樹・針葉樹など多様な樹種を混ぜ、高木・中木・低木と樹高を3層構造にするなど、50年・100年・150年の後に森がどう遷移するか予測を立てつつ、「人の手を入れずに永遠に続く森」を設計した。

また造成に当たっては、全国各地から約10万本の木が献上され、植栽工事には延べ11万人に上るボランティアの青年たちが参加した。それだけ多くの人たちが「人の手で明治

## いちよう並木

1923年にできたいちよう並木は、明治神宮内の苗圃で樹高6m内外に成長していた1600本のいちようの木より選ばれ、さらに年々樹形を整えてきたものを植栽したもの。

特徴的なのは、明治天皇・昭憲皇太后の御聖徳を永く後世に伝える聖徳記念絵画館を中心に、各種スポーツ施設が集まっていること。たとえば神宮球場。東京六大学野球を始めとする学生野球の聖地であり、プロ野球・東京ヤクルトスワローズの本ホームグラウンドだ。また秩父宮ラグビー場は「西の花園」と並び日本ラグビーの聖地だし、56年ぶりに生まれ変わった国立競技場は2020

神宮外苑は内苑と同時期に造営が決定した。敷地は内苑から少し離れた「旧青山練兵場跡」。新宿区と港区にまたがる緑豊かな公園だ。その緑の象徴がいちよう並木。青山通り口から中央広場田周道路に至る300mの道に、4列の並木が146本、9m間隔で植えられている。春の芽生え、夏の青葉、秋の黄葉、冬の裸木……景観移ろう四季を通じて、都民に散歩道として親しまれている。

### 神宮外苑、再開発に思う

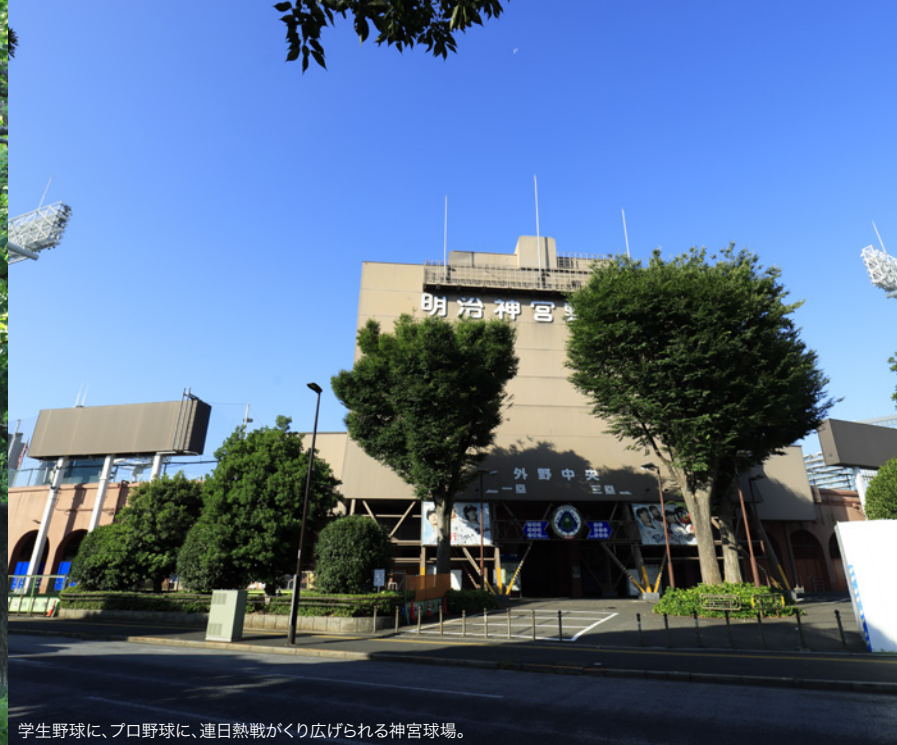
神宮の森は世界に類を見ない「明日の神話」の語り手なのである。

神宮の森が自然再生される「ことに誠心の祈りを捧げたと言えよう」。結果、林苑は理想的な遷移を続けている。これまで4回にわたり行われた調査では、「針葉樹が自然淘汰され、大きく成長した広葉樹の茂る鬱蒼とした森が形成されたばかりか、鳥類や昆虫、魚類など、新種や絶滅危惧種を含む多様な生き物が暮らしている」ことが報告された。この森が巨大都市のど真ん中で生物多様性を支えている事実が立証されたのだ。

神宮の森が自然再生される「ことに誠心の祈りを捧げたと言えよう」。結果、林苑は理想的な遷移を続けている。これまで4回にわたり行われた調査では、「針葉樹が自然淘汰され、大きく成長した広葉樹の茂る鬱蒼とした森が形成されたばかりか、鳥類や昆虫、魚類など、新種や絶滅危惧種を含む多様な生き物が暮らしている」ことが報告された。この森が巨大都市のど真ん中で生物多様性を支えている事実が立証されたのだ。



いちじょうの大木が織りなす景観の美しさは世界的に有名。



学生野球に、プロ野球に、連日熱戦がくり広げられる神宮球場。



神宮第二球場側から絵画館前に広がるグラウンドを見る。



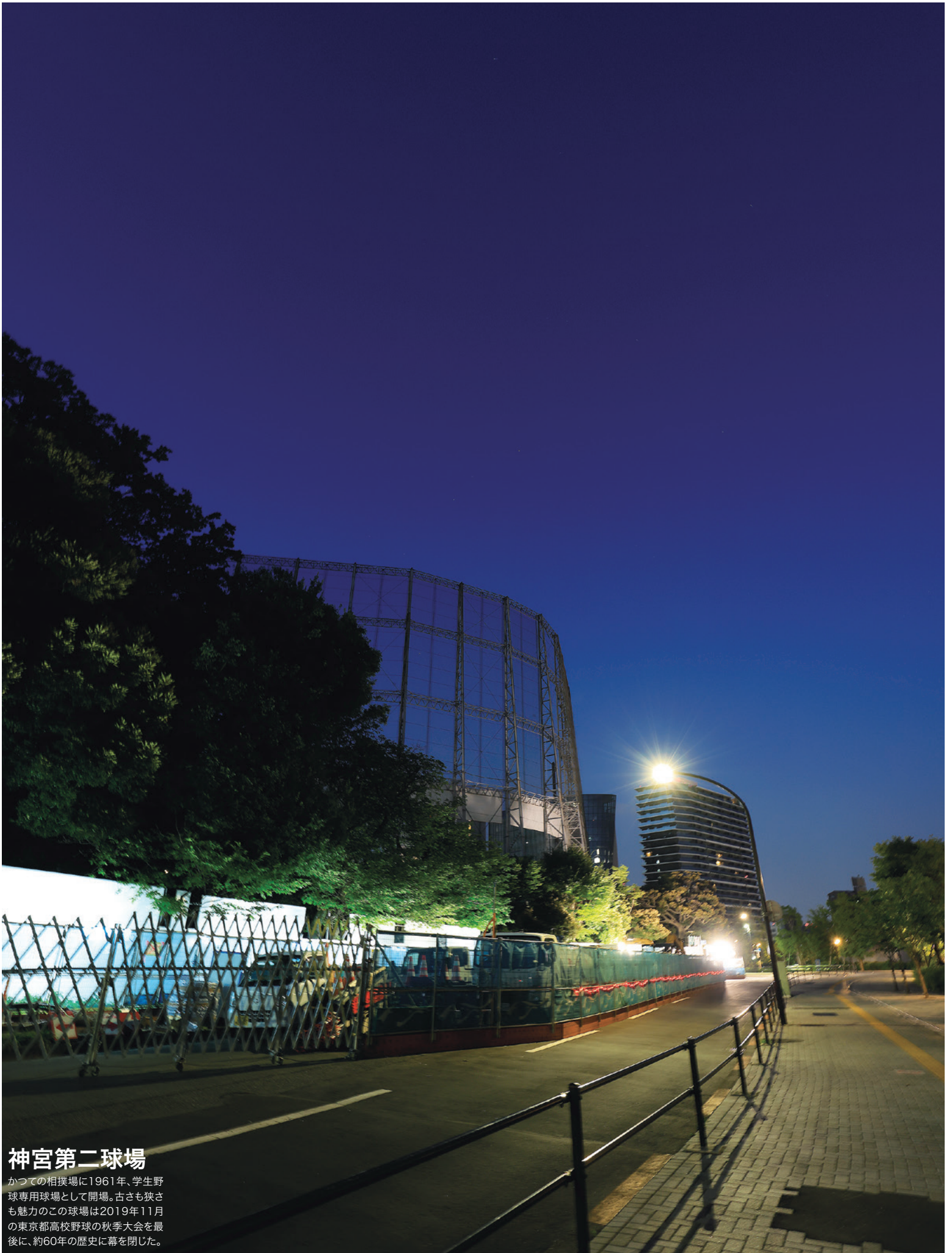
外苑東通り。右手にはBBQが楽しめる森のピアガーデン。



脇道から見えるのは、緑の間からビルがのぞく都心の風景。



左手に国立競技場。東京オリ・パラ2020のレガシーだ。



## 神宮第二球場

かつての相撲場に1961年、学生野球専用球場として開場。古さも狭さも魅力のこの球場は2019年11月の東京都高校野球の秋季大会を最後に、約60年の歴史に幕を閉じた。

東京オリンピック・パラリンピックの舞台になった。このほかテニスクラブやアイススケート場、バドミントンコートなどの施設も充実しており、外苑全体がまさに「スポーツの聖地」たる輝きを発する。おそらく多くの方がこれらのスポーツ施設を通して、外苑に親しんできたことだろう。

それだけに再開発で外苑がどう変貌するのかは、気になるところ。計画のポイントは主に五つ。「神宮球場と秩父宮ラグビー場の場所を入れ替えて建て替える」「高層ビル2棟を新設する」「神宮球場併設のホテルを新設する」「伊藤忠本社ビルを建て替える」「神宮球場と軟式野球場の跡地に2カ所、芝生広場を整備すること」が予定されている。また開発エリアの樹木については「高さ3m以上の樹木1904本の内743本を伐採する一方、256本を移植し、886本を保存する」計画だという。いちよう並木は保存されるらしい。そうした事業者側の説明通りなら、緑は守られる気もするが、うのみにはできない。坂本龍一さんが亡くなる前、都知事宛ての手紙で「目の前の経済的利益のために先人が100年をかけて守り育ててきた樹々を犠牲にすべきではありません」と事業の見直しを訴えたように、せ



めて開発が始まる前に、住民の意見を確認すべきだったように思う。

確かに言えるのは、森の緑織りなす外苑の景観が、高層ビル中心のウソザリするような「再開発風景」に変わることに。外苑に親しんできた者として、開発のあり方を一考したい。神宮の森の「明日の神話」のために。

## JR原宿駅

明治神宮造営時に集められた献木の多くは鉄道で運ばれた。旧原宿駅から北参道に向け2本の引き込み線が設置されたという。明治神宮の鎮座後、原宿駅は現在の場所に移動した。





**あさい・まかて**

1959年、大阪府生まれ。甲南女子大学文学部卒業。2008年、第3回小説現代長編新人賞奨励賞を受賞して作家デビュー。13年、『恋歌』で直木賞、21年、『類』で芸術選奨文部科学大臣賞と柴田錬三郎賞を受賞。2022年にはNHK朝の連続テレビ小説『らんまん』のモデルとなった植物学者、牧野富太郎の生涯を描いた『ボタニカ』（祥伝社）を刊行。



# 日本人が慕う森を残すために

小説家 朝井まかて

2016年、明治神宮創建時の時代のうねりを描いた長編小説『落陽』を発表した朝井まかてさん。

明治天皇を始めとする当時の人々のひりつくような思いを取材し、

思考をめぐらせた執筆はいつも以上に「厳しかった」と振り返る。そんな彼女は今、

明治神宮外苑再開発に際し、何を思うのか。自身のルーツである江戸の園芸文化に絡めて聞いた。

Photo TONY TANIUCHI Text Rie Nakajima

明治神宮はなぜ、東京都心に造られたのか——徳川幕府の瓦解後、江戸は「東の京」と名を変えて帝を迎え、近代国家日本へと歩み始めた。新聞記者の視点から臨場感あふれる筆致で描いた小説『落陽』は、その天皇崩御から物語が始まる。

「稀に見る君主だと世界から重んじられ、帝国主義を批判する知識人も尊崇を隠さなかった天皇でした」と、著者の朝井さんは語る。

国民の悲しみと落胆は現代人の想像をはるかに超えるものがあり、政財界が受けた衝撃も大きかった。「なんとしても東京に陵墓を」という機運が高まり、しかし陵墓は天皇の遺志により故郷の京都に内定していた。ゆえに渋沢栄一ら政財界人は「神宮造営運動」へと舵を切る。

鎮座地の候補については各地が名乗りを上げ、注目を集めた。結果、京代々木の御料地に決まったものの、さらなる難関が待っていた。

「森厳なる風致が永遠に続く。それが神社です。伊勢神宮を始め日本の神社は、杉などの針葉樹が多い。空を隠すほどの大木、高木が続ぎ、夏でも参詣道は清澄で涼しく、木漏れ日揺れる程度の明るさです。その森を都市に人工で創出せねばなりません。ところが東京の気候では針葉樹が育ちにくく、荘厳な森を造るのはまず不可能です。しかも当時の代々木は不毛の原野と評されるほどの草地でした。森林計画を担った林学・造園の学者たちは、挑まねばなりませんでした。相手は原野、そして広葉樹は神社の森にふさわしくな

という既成概念にとらわれた政治家です」

彼らはさまざまな反対意見を説き伏せ、乗り越え、東京の気候風土に適した常緑広葉樹(シイ、カシ、クスノキなど)を主な樹種として選定した。結果は今、明治神宮の杜を歩くことで実感できる。

「注目すべきは、彼らの植樹計画が環境要因を考慮したこと、生態学の知見を神社の森にも導入し、その後、各地の神社境内の造営に影響を与えたことです。広葉樹でも荘厳さは創出できるという、価値の転換でした」  
もちろん、厳しい気象条件や植物自身の生存競争で消えていくものも多い。計画ではその遷移を見越した上で樹種を選び、配置している。

「工業化によって工場の煤煙や排気ガスなどによる環境悪化も予測し、維持管理についての詳細な指示書がまとめられました。玉砂利の間の落ち葉一枚でも手で拾い、神域ですから倒木、枯れ枝も外に持ち出さずに処理します」

朝井さんはデビュー前から江戸の園芸文化をライフワークとしてきた直木賞作家だ。

「ヨーロッパのガーデニングが王侯貴族のみに可能な趣味だったことを考えると、江戸はとてもめずらしい例。裏長屋暮らしの夫婦でも、軒先や窓辺に鉢植えを飾って楽しんでいましたから。幕末から明治初期に來日した外国人たちは、江戸は『町全体がガーデンのようだ』と感動したほどです。当時の日本の園芸文化は、技もセンスも世界一であったと私は

誇りに思っています。江戸の人々はひとたび熱中すると止まらない、そんな夢中癖もありますが(笑)。根本的には、およそ260年も泰平が続いたことが大きな背景です。明日を信じられるから人は土を耕し、種を蒔くのでしょう」

ストレスの多い現代。毎年のように気象が荒れ、世界を見渡せば不穏で不安定な状況が続いている。

「神社にお参りすると、自分ではない誰かについて祈ることが増えまして、この世を思考したい。でも、いざ手を合わせると祈らずにはいられない。昨今ようやく町の神事、鎮魂の花火や祭りも復活して、少しほっとしています」

神宮の外苑も、もとは「神にぎわい」の地として造られたものだ。遊歩できる公園機能、歴史と芸術、スポーツの拠点としても人々を楽しませる地であり続けてきた。

「内苑で心を澄ませて祈り、外苑では存分に楽しむのです。生の息吹にぎわい、神にも楽しんでもらおう。それは古来の伝統ですから、明治神宮造営の当初から計画されていました」

今回再開発されるのは外苑であり、内苑の杜と混同してとらえるべきではない、と朝井さんは考える。

「明治神宮造営の大きな特徴は、民間が国を動かしたことです。実業家の渋沢栄一と東京市長、東京商業会議所会頭の三人が立ち上がり、財界有志と会合を重ねました。驚くべきことに敷地が決定していない段階の構想に、内苑は国費をもって、外苑は

民間の献費をもって」と記されています。経済的基盤を確立し、それをいかに持続するか。その重要性を彼らは当初から認識していたのです。ですが戦後、明治神宮も宗教法人になりましたから公的資金を受けられませんが、外苑からの収益に多くを頼らざるを得ない運営ですから、内苑の杜を今後100年、200年と守っていくには、再開発事業への参加は苦渋の決断だったと解釈しています。もちろん、伐採には胸が痛みます。ただ、再開発反対運動によって伐採本数が減って移植に努めること、伐採数を超す樹木が新たに植樹されることなどの修正案が出たのは、運動の成果と言えると思います。造営の大正時代から活発に意見が交わされ、互いにもみ合っていました。しかも外苑一帯は戦災が甚大で、創建当時の樹木も被害を受けましたから戦後に植林されたものも多いのではと想像します。そやって日本人は、都会の中の自然を更新、再生してきました」

今、私たちがすべきことは？

「自然に対する知識と態度を身につけることではないでしょうか。手つかずの原生林と、人の手によって維持管理してきた里山や鎮守の森は異なります。経済も含めた適切な関与が必要で二次自然なのです。渋沢栄一は類稀なリーダーシップを発揮し、国民から広く献金を募って神宮外苑を造りました。自然と経済は不可分です。日本の森を残すために、日本人の心を後世に伝え続けるために、政財界で力を合わせられることはたくさんあると思います」







東京・国立市にある国立富士見台団地にて。1965年に竣工した地上5階建て、総戸数298戸の建物で、老朽化により分譲の建て替えが決定され、現在解体工事が進められている。さまざまな木々が植えられ多くの生き物が息息する豊かな敷地だが、今回の建て替え事業により同団地で大切にしているサクラの木が伐採予定となり、住民から矢野さんに連絡があったという。すでに多くの木々が伐採される中、矢野さんは可能な限り木の命を救うため、また立ち上がるのだろう。

# 樹木は自然界循環の要

造園家 矢野智徳

現代の日本では、自然界が本来備えているはずの循環が、あちこちで滞ってしまっている。とりわけ、その循環で大きな役割を果たしている樹木——特に都会の樹木の弱体化は深刻だ。「環境再生医」とも呼ばれている矢野智徳さんの生業は、こうした樹木に息吹を取り戻させること。そんな矢野さんに自然、樹木、人間の関わりについて聞いた。

Photo Masahiro Goda Text Izumi Shibata

## やの・ともり

1956年、福岡県生まれ。植物園が家業の家で育ち、自らも植物に関わる仕事を志す。東京都立大学に進学し、理学部地理学科・自然地理を専攻。在学中に日本を自転車で縦断。84年、矢野園芸を立ち上げる。樹木の再生と自然環境の回復に関する独自の技術と理論を構築し、全国各地で活動。実作業や講座を通して、多くの人に環境再生の思考と技術を伝える。

## 結の杜基金

矢野さんが主宰する「大地の再生 結の杜づくり」では、里山奥山の環境調査と改善、都市部での緑地および樹木保全、技術認定制度の確立と促進などを目的とした「結の杜基金」を運用。支援者には年度末に一度活動が報告される予定だ。すべての命のための公益活動として大地の呼吸を取り戻すという矢野さんの取り組みの実践に向けて、財団法人も設立された。

daichisaisei.net/fund.html

福岡県で植物園を営む家庭で生まれ育った矢野さんは、小学一年の時にはすでに父に弟子入りし、中学生の時には「人間と自然の間に立つ仕事に就く」と決意した。その志のまま東京都立大学に進学し、自然地理学を専攻する。

自然地理学で扱うのは動植物の生態、そのベースにある地形や風土、気象など幅広い。自然を総合的に学びたかった矢野さんにとって、最適な選択だ。「でも、授業が全然頭に入っていない。なぜなら自然の現場を知らないから。それで、日本全国の自然と地理を体感してこよう」と一年間休学し、リュックを背負い徒歩と自転車ですべて全国を縦断したのです。

自転車走らせ、夜は山中や海辺で野宿。そんな生活の中で、地形や気候に基づく自然の循環が地域ごとにあると実感できた。「それが各地の風土を作り、土地に根ざした人々の生活と、業(さまざま仕事)につながる。地域振興も自然に沿うのが大事。そうすればおのずと発展します」。この一年間は、矢野さんにとって圧倒的な体感だった。「風土と人、また動物と自然との関係を実感できたことが私のベースになりました」。その後造園業に就き、特に弱った樹木の再生を手掛けるうちに、かつて大自然の中でつかんだ循環の視点を、個別の木に適用することがポイントだと気づいた。「空気と土は循環しています。地上と地下で、空気と水はつながっている。その間を取り持つのが樹木です」。逆に言うと、各樹木が生み出す循環の集合が広域の循環を作る。その際、人間の大動脈の役割を果たすの

が大地の血管である「水脈」だ。「水脈を主に形作るのは河川。そこから植物の根に至る毛のように細い流れが生まれる。大動脈から毛細血管まで血が流れるのと同じです」。なので、流れが阻害されると流域の循環が滞り、大地と樹木の機能が衰退する。当然、そのエリアの環境は悪化する。

現代はコンクリートで土は覆われ、河川も護岸の工事がされている。まさに循環が滞っている状態だ。「現代の土木建築は自然界の水脈の機能を読んでいません。しかし、かつての日本は独自の循環型社会を築いていました。江戸の時代における人と自然の共存はその象徴です」。

江戸の街の循環は江戸城に顕著に現れていた。「武蔵野丘陵からの水脈の末端に位置するのが江戸のお堀で、そこから海に流れます。丘陵からお堀に至る水脈は治水土木が綿密に行きわたっていますが、いずれも地上と地下の水脈が連動し、機能するよう配慮されています。水脈を最優先しながらの開発土木だったのです」。

100万人という当時世界一の人口を有していた江戸の街が完全自給で成り立っていたのも空気と水の循環が機能していたからだ。矢野さんは語る。「日本の長い歴史の中で発展してきた土木技術は江戸時代に集大成を迎えました。それが自然の摂理にかなった治水土木。自然の循環機能と人の営みが同居するあり方です」。

しかし明治以降は西洋土木が採用され、残念ながら江戸時代の理論と技術は後退していく。その延長線上に今の都市がある。「現在の皇居と大手

町の高層ビル群は隣り合っています。が、どちらが循環型の環境であるかは一目瞭然です」。

こうした矢野さんの理論は、自然の基礎知識と、自然の営みを感じ取ってきた膨大な量の経験で編み出されたもの。机上の理論はなく、実践の地道なくり返しと改良が根底にある。そして、その理論に基づく樹木再生の依頼が、矢野さんのもとにはひっきりなしに届く。今年のゴールデンウィークもそんな依頼にこたえていた。東京・国立市の市立国立第二小学校で、樹齢60年以上の多数の桜を含む木々の救出作業に専念していたのだ。

この小学校では校舎の建て替えに伴い160本ある木々のうち100本以上の樹木を伐採し、大半をチップにする計画が立てられていた。しかし、どうしても納得できない保護者や市民が急きょプロジェクトチームを結成。伐採の日が迫る中、矢野さんに木々の移植を頼み、実行にこぎ着けた。小学校では伐採した本数以上の木を新たに植えるとしていたが、「古い木のまわりには長い年月をかけて育まれてきた、土と空気、微生物を含む生き物たちとの生態系があります。新しい木を植えてもその木々が育んできた循環の元環境昨日はすぐに再生できるものではありません。現代の造園、土木が見落とししている盲目的視点です」と矢野さん。

移植した木はコモで養生され、現在は校庭内の工事に影響がほぼないよう、残された既存木の生態機能の助けを借りて仮移植されている。校庭内に戻される可能性も含め、これから移植先を探すことになっているという。「使

い捨て」にされそうだった木の命は救い出せた。矢野さんと市民の力が一体になって取り組んだおかげだろう。

今議論が起きている神宮外苑の再開発に伴う樹木の伐採でも、「生態系の循環機能を担っている木々の環境があまりにも見落とされている。命の世界と大事に向き合い、守り、育む発想が欠けている」と矢野さんは言う。現在の計画では800本の木が伐採され、新たに900本が植樹されるといって、100年にわたって育まれてきた木とその周辺の生態系、それらの集合によって生まれる地域の自然の循環機能は損なわれる。

「掘り出した木は、残される木々の呼吸の機能を借りて仮移植し、植え戻せば、循環の機能は大きく守られます。手間と時間、場所は必要ですが、現代の重機や技術を駆使すれば十分に対処可能な工事です。木の命を守ることに環境機能の再生につながります。木は使い捨てにするものではない。「昔、木の命は当然のように守られていたのですけどね」。ただし矢野さんは昔に戻るべきとは考えない。「非現実的ですから。それに、循環を重視する理論と実践は、現代土木と調和できるものです。そこを目指せばいい」。

大地の水脈、植物、根と枝それぞれが機能が連動して、地上と地下の空気と水を対流させている。そしてそこに動物が集まり対流を補う。「実はみんなつながって支え合っている。地球を一つの生命体と見て、人間も一部だと気付けば変わるはず。時間的にはぎりぎりですが、まだ循環の復活に間に合うと私は思います」。



## 森に興じる“造園雀”

造園ユニット veig

片や富山に本社を置く造園業・越路ガーデンの3代目、西尾耀輔さん。片や「ワイルドサイエンティスト」こと在野の生物学者、片野晃輔さん。veigは、ありそうでなかったこのユニークな組み合わせから生まれた造園ユニットだ。二人の目には庭という森の小宇宙がどのように映じているのだろう。

Photo Masahiro Goda (P38~39) Text Junko Chiba

語り出したら止まらない。時には森に向かう車の中で、時には多摩川の土手に座って、時にはZOOM会議で、veigの二人はとにかく「しゃべりまくる」。自然環境や植栽など、仕事の話はもちろん、何気ない一言をフックに、好きなこと、気になることなど、話題はジョン・ジョン飛ぶ。「まじめ4割、ふざけ6割」——幅広く、奥深く、大量のコミュニケーションをするからこそ、最高の形で互いの思いを庭造りに紡いでいくことができるのだらう。

「今日みたいにビルの二室にいても、観葉植物を見ながら『山の上の方の岩場に近い環境だよな。コンクリートって、見方によっては山が形を変えただけだから、その景色をここに持ち込むのも面白そうだね』なんて話で盛り上がります」と片野さん。

柔軟な視点に驚かされる。言われてみれば、その通り。二人の共通点は、「自然環境をいろんな視点で楽しめること」とだと西尾さんは言う。実際、軽井沢や福岡の離島、沖縄、京都など、方々にフィールドワークに出かける彼らは、まさに「都会から森に出たきた雀」のよう。自然に興じつつ、間断なく森にさえすりを響かせる。

出会いは2年前の秋。片野さんが「既存のルールに乗らない科学者」として、新たなスタートを切った頃のことだ。「生態系を人に伝える場として、庭の設計・施工に関わりたく」という思いを伝えた知人から、西尾さんを紹介された。いろいろ話すうちに、「お互い物事を否定的に見ず、対立する考えがあっても折衷案を考え、可能性を模索しようとする。似てるよ



#### にしお・ようすけ

1997年、富山県生まれ。東京農業大学造園科学科にて造園学を学び、古庭園の調査や保存に関わる。その一方で、日本で活躍する有名造園家を訪ねまわる。卒業後は実家である越路ガーデンに所属し、東京事務所所長として多岐にわたる分野で庭の設計・施工・監修を行う。

造園家の西尾羅輔さん(左)と、生物学者の片野晃輔さん(右)は、2022年から造園ユニットveigとして活動を開始。長野・北軽井沢の「Tanikawa House」を始め、東京・南青山の富士フィルム「CLAY」など、これまでにはなかった役割と形を持つ庭造りに挑戦している。general@veig.jp

#### かたの・こうすけ

1997年、新潟県生まれ。中学時代から独学で分子生物学を学び、高校卒業後はMITメディアラボ研究員に。2019年に帰国し、ソニーCSL(Sony Computer Science Laboratories)で拡張生態系の研究に取り組む。現在は独立し、サステナビリティ領域の事業・研究コンサルティングや、大学や企業などと研究を行う。



「Tanikawa House」の窓外に広がる庭を手掛けた。メンバーみんなで笑いながら「表現されたものの背景に何が語られているのか。何の上になり立った表現なのか」を議論し、試行錯誤を重ねて完成させたという。題して「表裏の庭」。  
Photo Hiroki Tagawa (nando inc.) P40



KOSUKE katano

YOSUKE nishio

# Veig



対話的に仕事を進めることを大事にするveigが、自分たちは何者かをキーワードで示した図。話題が広がるきっかけにもなるツールだ。Art Director Itsuki Nomura (marici)

ねと、すぐに意気投合。その半年後に片野さんの元に日本科学未来館の「セカイは微生物に満ちている」という展示の依頼が舞い込み、初めて二人で組む機会を得たそうだ。

「屋内の展示会場を林床に見立て、本物の多様な植物で構成された庭を造るといふ方針の下、西尾さんにはその『変化する庭』の設計と施工に加わってもらいました」と片野さん。一方、西尾さんは「ふつう、こういう展示では観葉植物を使いますが、それだとジャングルのイメージが強くなる。日本の森を再現しようと、外の暗い場所に生えている植物を使いました」と振り返る。これが成功！植物が持ち込まれた翌日からアリの行列が現れたり、キノコが生えたり、カブトムシが羽化したり、テントウムシがアブラムシを退治してくれたり。展示会場とは思えないほど豊かな植栽の世界が形成された。もちろん微生物の宝庫たる土も造られた。この展示に二人は手応えを感じ、正式に造園ユニットを発足させたのである。

そして初めての仕事が北軽井沢の「Tanikawa House」。

1947年に谷川俊太郎が一編の詩を建築家の篠原一男に託して建てられた別荘の庭を手掛けた。以後も個人の住宅や別荘を始め、富士フィルムのデザインセンターCLAYスタジオ新社屋など、スケールの異なる庭で着々と実績を重ねている。

ただ彼らには「本業」があり、受けられる仕事はそう多くない。しかしだからこそ大切にしていることがある。それは「互いの気持ち」が深くわかり

合える」ところまで、「ミニユニケーションを重ねる」ことだ。「まるごと」庭を造ってね」ではなく、庭に何を望み、何を表現したいのか、施主の思いを引き出しながら庭造りを提案していきたい」と片野さん。施主は共同設計者だと捉えている。

そんな彼らを取り組んだ庭の中でもユニークなもの一つに「林業的な花壇」がある。0.2×3mくらいの小さなペランダの花壇だ。「林業従事者だった方からの依頼であったことから」木を伐る、つまり生き物を殺すことをお子さんに経験して欲しい」と思い設計しました。それで僕は植林用の苗を100本くらい植えたんです。伐ることが前提です。まわりの植物たちが生きるために、どの木を伐るかを考えてもらう。判断基準は好きな花を残したいでも、自分の望む景色を獲得するためでも、何でもよい。教育的な庭として、森や生態系を考えるきっかけになりますよね」と西尾さん。

この花壇は明治神宮の杜のひな形のようにも思える。神宮の杜に限らず、森林開発というところ、どうしても木を伐る・伐らない」の対立的な議論に陥りがち。でも大事なのは、関係者みんなで今後に向けて、「貴重な森林資源のために何ができるか、この件から何を学べるか」を話し合うことだと、veigは考える。

「観賞性(見る楽しみ)と探索性(考える楽しみ)を標榜する造園家たちの活動は、これから本番。森の自然を見て、庭を眺めて、どんな面白いおしゃべりの花を咲かせてくれるのか、楽しみである。

# 室内の森林浴

ホンカ・ジャパン

国土の7割が森林に覆われているフィンランド。林業が歴史的な基幹産業で、森林の持続性に何十年も前から取り組んできた。ログハウスは、そんなフィンランドを象徴する存在だ。なかでもホンカは、ログハウス用材木の機械生産を世界で初めて成功させ、設立以来65年間にわたりログハウスの進化を牽引してきたメーカー。世界にその魅力を伝え続けている。

Photo Satoru Seki Text Izumi Shibata



フィンランドの人たちは小さい頃から森に慣れ親しんで育つ。夏休みは森の中のサマーコテージで過ごし、無数に点在する湖で遊ぶ。まさに「森と湖の国」フィンランド。生活に森が溶け込んでいる。

そしてフィンランドでは林業が非常に盛んだ。国土の約7割が森林で、そこから豊富にとれる材木やパルプが国の経済を支えてきた。

なお基幹産業である林業の安定的な成長には、森林の保全と発展が欠かせない。今こそSDGsの考えにのっとり、森林の持続可能性は世界中で重視されているが、フィンランドではその哲学が何十年も前から当たり前のように政策として実践されてきた。経済の好況に乗じて木材を一気に増産すべく、樹木を無計画に伐採したことで、森林の持続可能性が失われてしまった地域は世界に少なくない。その点フィンランドの森林は、文化的には生活の中で愛され、経済的には明確な戦略をもって守り続けられてきた。

そんな同国では古来、住宅は木造をメインとしてきた。ログハウスはその象徴である。「壁が木材そのものなので、室内は完全に木で包まれた空間です。ログハウスでの生活は毎日が森林浴のように心地よいことを、フィンランドの人々はよく知っています」と、ホンカ・ジャパンのマルコ・サーライネン社長は話す。ホンカは1958年設立のフィンランドを代表するログハウスメーカーで、ログハウス用の木材を世界で初めて機械生産した歴史を持つ。



ショールームの壁にはドアや窓なども展示されている。



リビングをイメージしたスペースは、北欧のインテリアと調和した落ち着いた空間。



ログホームに取り付ける「HONKA」エンブレム。



初台にあるホンカ・ジャパンのショールームは、駅直結のビル内というアクセスのよさ。気軽にログハウスの雰囲気になれる。実際に使われる木材を手に取り説明を受ければ、ホンカが誇る独自技術に納得。ログハウスへの理解が深まる。

同社ゼネラルマネージャーの平井邦明氏は「ログハウスにはさまざまな効用があります」と言う。まず、木材は呼吸をしながら室内の湿度を一定に保ってくれる。そのほかシックハウス症候群の心配がないこと、静電気が発生しないためホコリや花粉が室内で回遊しないことも大きなメリットだ。断熱性も抜群で、室内は、夏は涼しく冬は暖かい。耐火性、耐震性にも優れる。そして平井氏は「最もお伝えしたい魅力は、香りです」と語る。「木は、フィトンチッドという芳香成分をほどよく出し続けます。この成分は精神的なリラックス、免疫力のアップに効果があると研究で明らかにされています」

ちなみに木材には炭素を貯留する働きがあり、大気中の二酸化炭素の量の削減に貢献している。また木材は、同じ質量の鉄と比べると、製品化に必要なエネルギーは320分の1。脱炭素化社会に向け、実に有用な素材なのだ。「ログハウスは環境に負荷をかけない家です。これからの時代、いっそう受け入れられていくことでしょう」とサレライネン社長。「フィンランドでは個人宅のほか、商業施設や学校でも採用される例が増えています」と話す。「日本でも多くの人に、一度私たちのログハウスを体験していただきたいです」

初台にオープンしたホンカのショールームではログハウスのような空間に身を置くことができるほか、実物の木材に触れながら、同社の独自技術も知ることができる。ログハウス体験の第一歩を踏み出せる空間だ。

# 全国の名建築を拠点に暮らす

## NOT A HOTEL

ホテルでもなく別荘でもない「NOT A HOTEL」という新しい滞在拠点をご存じだろうか？ 年10泊単位で所有権を購入でき、利用しない場合はホテルとしての貸し出しが可能。自分が所有する物件以外にも全ての拠点を自由に利用できる。各地に拠点があることを想像するだけで、暮らしがとても楽しいものになるだろう。

Text Asuka Kobata

### 利用方法 2

#### 購入した泊数の使い方は3通り



購入した  
ハウスに泊まる



他のハウスに  
泊まる



家族や友人に  
ギフトする

### 利用方法 1

#### 必要な分だけ別荘の所有権を購入



シェア購入  
年間利用日数 10日

850万円



シェア購入  
年間利用日数 30日

2500万円



一棟(室)購入  
年間利用日数 360日

3億円

「NOT A HOTEL」には大きく3通りの使い方があるが、どの使い方でもスマートフォンから簡単に手続きできる。ライフスタイルやシチュエーションなどによって、さまざまな使い方ができるのも魅力だ。

最小で毎年10泊単位から、最大360日分(一棟)の所有権の購入まで可能。所有権のため、売却などしない限りは、恒久的に利用できる。いずれも使用しない日はホテルとして貸し出せるので、「別荘を購入したけれど結局年に数日しか使わなかった」という悩みとも無縁になるだろう。※物件によって価格が変わります。

## NASU MASTERPIECE

約16万坪の高原を見渡すように浮遊する住まいとプールは、「NOT A HOTEL」を代表する建築。外壁のコールテン鋼はゆっくりと深みを増して自然と調和する。

ホテルではない、という意味のブランド名を掲げる「NOT A HOTEL」。では、一体何なのだろうか？ 簡単に言うと「ときにはホテルにもなる別荘」なのだが、もちろん別荘とも大きく異なる。そんなこれまでになかった新たなスタイルの滞在拠点  
が、今、注目を集めている。

まず通常の別荘と異なるのは、年間に滞在したい泊数分のみの所有権を購入できる点。「NOT A HOTEL」では10泊単位で購入可能なシステムを導入している。別荘を所有していたとしても、その利用日数は思いのほか少ないもの。複数人でシェアして実際の利用想定日数分だけ購入すれば、無駄なコストを抑えることができる。それでいて所有権は保証され、不動産資産としての売却や相続も可能なのだ。

さらに特筆すべきなのは、ロケーションと建築の二つひとつがほかにはない素晴らしいものであること。谷尻誠氏・吉田愛氏が率いるサポーズデザインオフィスや藤本壮介氏といった話題の建築家に加え、脚本家の小山薫堂氏、ファッションデザイナーの相澤陽介氏など幅広いクリエイターにより、土地の魅力を生かした心地良い空間を提供。森とつながるリビングや絶景に浮遊するプール、焚き火を囲むテラス、木々に囲まれた寝室など、環境を生かした唯一無二の空間が堪能できる。それらの名建築を自分のものとして所有することは、シェア別荘でなければなかなか実現できないだろう。

しかしながら、所有権を分割する

群馬・北軽井沢  
**KITAKARUIZAWA**



IRORI



BASE



群馬・水上  
**MINAKAMI TOJI**

広島  
**SETOUCHI**



福岡  
**FUKUOKA**



栃木・那須  
**NASU MASTERPIECE**



宮崎・青島  
**AOSHIMA**

CHILL



東京・浅草  
**ASAKUSA**



東京・広尾  
**HIROO**



沖縄・石垣  
**ISHIGAKI**

**ANYWHERE**

青島、那須はすでに販売・竣工済み。現在は福岡、北軽井沢、水上の物件が販売中。今後も石垣や瀬戸内の物件などが販売を予定している。

だけでは一般的なシェア別荘と大きくは変わらない。「NOT A HOTEL」の何が新しいのかというと、権利を持ちながらも利用しなかった分を貸し出せるところ。共通ルールに則って自分の利用日を指定しておけば、空いている日は自動的にホテルとなり、オーナーにはその分の収益が支払われる。しかも、滞在希望者の有無にかかわらず、収益は一定の額を受け取ることができるのだ。

別荘と聞くと憧れがある一方で、管理や維持が煩わしく、費用も思った以上にかかるのではと懸念する人も多い。さらにホテルとして貸し出すとなると、その運営方法も気になる。しかし、同社のシステムにおいてオーナーがそれらの心配をする必要は一切なく、全てを「NOT A HOTEL」に一任できるので安心だ。オーナーはスマートフォンのアプリで利用日を指定するだけ。予約やチェックインを始め、滞在中の照明や空調のコントロール、収益の確認も全てアプリで完結。予約変更や食事の希望などはチャットでAIコンシエールジュにリクエストできるなど、最新技術を活用したスムーズで快適な利用を実現している。

何よりもうれしいのは、自分が購入した物件以外の「NOT A HOTEL」にも滞在できること。たとえば栃木・那須の物件で10泊分の所有権を購入したとする。4泊は自分の物件で利用し、気分を変えて2泊は宮崎・青島、もう2泊は群馬・水上の物件に滞在し、残りの2泊はホテルとして貸し出すといった選択が可能



# 全国に広がるNOT A HOTEL

## MINAKAMI TOJI



サボーズデザインオフィスが手掛ける「NOT A HOTEL」。  
山頂にたたずむヴィラの1階に寝室、2階にLDKを配置している。



180°のパノラマを望む初の温泉ヴィラ。  
庄巻の渓谷美を眺めながら、団らんや入浴が楽しめる。

## KITAKARUIZAWA IRORI



ガラスで覆われた空間で、浅間山麓の森に抱かれながら過ごせる「IRORI」。  
季節ごとに風景が移り変わり、何度訪れても新鮮な感覚が味わえる。

## KITAKARUIZAWA BASE MODEL L



森のなかの秘密基地のような「BASE」は、洋服を着替えるように居場所をつくるという発想で  
相澤陽介氏がデザイン。サイズとカラーを選べる建築というコンセプトで展開する。

物件も用意している。

また群馬最北端の「MINAKAMI」では、四方に山々を眺める山頂に急勾配の屋根がユニークな七つのヴィラを点在させている。リビングの外側には幅16mものインフィニティプールが配され、壮大な景色を眺めながら温泉に浸かれる。こちらにもプライベートサウナが用意され、極上のリラクゼーションが味わえる。

今後も沖縄・石垣島や、広島の離島・佐木島などに新たな物件が誕生予定。どこか一つを所有しておくだけで日本中さらには世界中に拠点を広げられるのは、まさに新たなライフスタイルだ。人生が楽しくなるようなその暮らしを、ぜひあなたも手に入れてみてはいかがだろうか。

(物件によって追加料金あり)。すでに持ち主が決まっている物件も、今後新たに生まれる物件も、全てに滞在できるというのだから、これほど楽しみなことはない。夏は石垣島や青島で海を満喫し、冬は水上で雪景色と温泉を堪能するなど、季節に合わせた変化に富んだ滞在が可能だ。

そんななか、今年新たに販売開始した物件の一つが、軽井沢駅から車で約30分の「KITAKARUIZAWA」だ。ガラスの建築により自然に抱かれるような体感が得られる「IRORI」には、その名の通り囲炉裏を設け、人々が自然と語りうつつたりとした時間を演出。三角屋根のシンプルな「BASE」は、大開口を通じて風景とつながり、豊かな滞在が楽しめる。いずれもプライベートサウナを備えるほか、ペットと滞在できる

# 東京で魅せた圧倒的な創造性

パテック フィリップ

6月に開催された《パテック フィリップ・ウォッチアート・グランド・エキシビション(東京2023)》。延べ約6万人が会場に足を運び、その世界を堪能し、大きな成功を収めた。これに合わせて特別に創作され、日本のみで販売されるリミテッドエディションを紹介する。

Text Yasushi Matsumi



ぜんまいトルクの強化や、巻き上げ効率を高めるプラチナ偏心マイクロローターの採用に加え、クロノグラフの摩擦を排除するバックラッシュ補正クラッチ歯車、そして停止時のスプリット秒針のエネルギー消費をなくす隔離機構という二つの特許取得技術も導入した新開発キャリバー「R CHR 27 PS QJ」を搭載。「PATEK PHILIPPE-TOKYO」と刻まれたソリッド・ケースバックとサファイアクリスタル・バックの両方が付属し、交換可能となっている。「5308P」自動巻き、ケース径42mm、プラチナケース×アリゲーターストラップ、非防水、限定15本、価格要問い合わせ。

パテック フィリップの伝統、力量、魅力を余すことなく伝えた《パテック フィリップ・ウォッチアート・グランド・エキシビション(東京2023)》。この機に発表されたリミテッドエディションもまた、圧倒的な創造性を印象付けた。

まず右ページの「5308P」。ミニット・リピーター、スプリット秒針クロノグラフ、瞬時日送り式表示永久カレンダーを集めた15本限定の傑作だ。このタイムピースは、2011年に発表された「5208」モデルを発展させたものと説明されている。

筆者は、このエキシビション開幕前日にティエリー・スターン社長にインタビューした際、その手首に「5208」があることに目を留めた。この時計を着けた理由は、明日分かりますよ、と言ってほほ笑んでいたが、「5308P」がベールを脱いだとき腑に落ちた。「5208」は、ミニット・リピーター、クロノグラフ、瞬時日送り式表示永久カレンダーを搭載するグランドコンプリケーションモデルで、そのクロノグラフ機能を、スプリット秒針クロノグラフという、さらに高度な技術が求められる機構へと発展させたのが、今回の「5308P」である。一般的なクロノグラフよりも大きなエネルギーを必要とするスプリット秒針機構を追加することは、技術陣にとって大きなチャレンジだったという。

ローズゴールド・オパール文字盤や、ラグにオープンワークを施し、6時位置にダイヤモンドをセッティン



ワールドタイム機能に加え、透明ガラス製の日付表示針が、現地時刻と同期する世界初の機構を持った新開発のキャリバー「240 HU C」を搭載。日付表示機構だけで70もの構成部品を数える。「PATEK PHILIPPE-TOKYO」と刻んだサファイアクリстал・バック仕様。「5330G」自動巻き、ケース径40mm、WGケース×アリゲーターストラップ、3気圧防水、限定300本、価格要問い合わせ。

22金ゴールド偏心ローターによるキャリバー「R 27 HU」を搭載。ケース側面とミニット・リピーターのスライドピースには手仕上げによるクルー・ド・パリ装飾が施されている。「5308P」と同じくソリッド・ケースバックとサファイアクリстал・バックの二つが付属する。「5331R」自動巻き、ケース径40.2mm、RGケース×アリゲーターストラップ、非防水、限定15本、価格要問い合わせ。

このほかムーンフェイスとスモールセコンドを備えた婦人用の「アール・ドゥ・2000G」や、ヘアで使ったことを想定したライラックカラーの婦人用カラトラバ「アール・ドゥ・2000G」と、ラック・ライトブルーの紳士用カラトラバ「6127G」の計6モデルが発表された。

「パテック フィリップ・ウォッチアー・ト・グラント・エキシビション」(東京2020年)の「パテック フィリップ・ウォッチアー・ト・グラント・エキシビション」(東京2020年)によってさらなる高みを示したパテック フィリップ。その創造性に敬意と期待が改めて湧き上がってくる。

グッドプラチナケースなど、外装も品格にあふれている。

左ページに紹介している「5331R」は、ワールドタイムとミニット・リピーターという二つの複雑機構を搭載する。文字盤センターには、開催地に敬意を表し、クロワソネ本七宝で描き出した東京の中心部、中央区の歴史的エリアをモチーフとする地図があしらわれた。今回のエキシビションで希少なハンドクラフトは特に注目を集めたが、その高度な伝統技法と複雑機構とが見事に融合された。

「5330G」は、ワールドタイム機能に加え、現地時刻と同期した日付表示という世界初の技術的壮筆を搭載する。先端をレッドに塗装したハンマー型透明ガラス製日付表示針を備え、日付変更線を越えて旅をする際、到着地の日付を1日戻す、または進める必要がある場合も自動的に対応する。文字盤は、今回のエキシビションのテーマカラーのパープルに合わせたプラム・カラーとし、手仕上げのギョシエ装飾が施されている。

# 半世紀積み重ねた純音の証し

## アキュフェーズ

移ろいゆく時代の中で、普遍的な価値を持つ音楽に真摯に向き合い、その本質を引き出すためのハイエンド・オーディオシステム。この分野で半世紀にわたり、初志貫徹の姿勢で製品を作り続けてきた純国産のオーディオメーカーがアキュフェーズだ。創業50年の節目を記念する製品たちの魅力に触れる。

Text Takashi Iwai



純A級モノフォニック・パワーアンプA-300。創業50周年記念モデルのラストを飾る超高級アンプ。8Ω負荷で125Wと、従来機よりも大出力化を実現している。低ノイズ化にも妥協がなく、圧倒的な静寂感が持ち味だ。ステレオ再生では左右におのおの1台ずつ使用する。1,485,000円(1台)。

1960年代から80年代にかけてオーディオがブームとなり、数多くのメーカーが誕生したものの、現在まで事業を継続している会社はわずかである。ブームの追い風で事業拡大し、大量生産、熾烈な価格競争を繰り返し、体力を削られて事業撤退するメーカーが相次ぐ中、72年の創業から変わらず高級モデルのみに特化し、量よりも質を重んじた姿勢を貫いてきたアキュフェーズは、まだまだ成長のただなかにある。ライフサイクルの長い製品展開はユーザーからの満足度も高く、国内だけでなく海外からの引き合いも近年高まってきている。

50周年を記念するプロダクトはいずれも各分野のフラッグシップ製品たち。これら製品群に共通しているのは、徹底的にひずみを抑え、妥協のないノイズ対策によって実現したS/N(信号対ノイズの比率)の高さ、すなわち優れた静寂表現にある。演奏前の静けさから音が出る直前の空気感の動きさえもトレースする緻密な表現力こそ、アキュフェーズのフラッグシップ機が得意とする領域といえよう。

まずスピーカーを駆動するパワーアンプは、特に音質に優れた純A級方式のモノラル型最上位機のA-300である。新たに米国製MOS-FETを導入した20パラレル出力段を搭載。A級動作領域を従来機より25%拡大し、さらなる高出力化を果たすとともに、スピーカーの制動力を示す指標であるダンピングファクターは従来機を上回る2000以上(実測値)を達成している。



プレジジョン・ステレオ・プリアンプC-3900。アクフェーズ独自のボリューム・コントロール回路AAVA方式の最高峰を積む。2,200,000円。



プレジジョン・ステレオ・コントロール・センター C-2300。上位機譲りの実力を有する新たなプリアンプの入門機。803,000円。



AB級ステレオ・プリメインアンプE-5000。240W/8Ω、一体型としてアクフェーズ史上最高の高出力を実現した。1,045,000円。

そしてパワーアンプの前段に構成、入力機器の切り替え・音量調整を担うプリアンプの最上級機はC-3900だ。独自のボリュームコントロール技術を従来の倍となる規模としたDual Balanced AAV Aを搭載し、並列駆動させることでさらなる低雑音化を実現。また低歪・低雑音なANCC採用I/V変換アンプによってボリューム操作時の雑音もさらに改善させた。

得意分野に役割を分担したパワーアンプやプリアンプのようなセパレート方式が理想ではあるものの、設置性の点で余裕がない場合に便利なのが機能を統合した一体型のプリメインアンプである。このプリメインアンプの高出力型・AB級方式における最高峰がE-5000だ。8Ω負荷で240Wというセパレート方式並みの大出力を実現し、一体型としてアクフェーズ史上最大を誇る。プリ部にもBalanced AAVAを搭載するなど、低雑音化も追求した。

最後にこれら50周年記念の製品群開発で得たノウハウを基にして誕生した最新エントリークラスのプリアンプC-2300についても触れておこう。上位モデルC-2900の構成を踏襲し、Balanced AAV A方式ボリューム回路に加え、主要回路をアスクリート化するなど、従来機C-2450より約10%低雑音化を実現した意欲的モデルだ。絶え間ない高性能化の追求とともに、本質たる音楽表現への妥協のなさも、半世紀の節目を経てさらに磨きがかかっている。

# 50年の時を超えて花開く奇跡の熟成酒

## 『八継』

日本酒の国内出荷量がピークに達した年に、丁寧に仕込まれた日本酒。その後毎年、酒の声を聞きながら、大切に守り受け継がれてきた。ついに半世紀の時を経て、リリースされることになった『八継』。日本酒に“時間”という新たな楽しみ方をもたらした、その魔法を心ゆくまで堪能したい。

Text Hiroko Komatsu



清らかな水の流れを感じさせる、端正な八継のボトル。



八継 刻50 本醸造 / 八継 刻50 純米 各275,000円。

「継」という文字の中に隠れた「米」にこだわりが見てとれる。

**購入はこちらから [hakkei.site](http://hakkei.site)**

今の時代においても、新酒が珍重される日本酒業界にあって、あえて酒を寝かせるということにこだわりの50年もの長きにわたって熟成された日本酒が、ついに今年リリースされた。

50年前といえ、1973年、ちょうど日本酒の国内向け出荷がピークに達した年だった。右肩上がりの経済を支えてきたサラリーマンたちの癒やしの晩酌。日本酒はそんな位置づけであったのだろう。日本酒業界が活気にあふれ、醸せば醸すだけ売れた時代だ。この年に、仕込んだ酒の出来上がりを見て、古酒の価値を見出し、あえて熟成させることを決断した技師長(醸造責任者)がいた。1年ごとに技師長が「呑み切り」という検査を行い、もう1年、もう1年と、大切に寝かされていった。その作業は、まるでもの言わぬ酒の声にじっと耳を傾けるようなものだったのではないだろうか。

その間に、技師長は何代も代わったが、その貯蔵タンクは大切に受け継がれていった。不思議なことに、30年が経つ頃までは、色づきが進んでいったが、それを超えてさらに熟成が進むと、いくつもの成分が減りながら沈み、澄み渡るクリアな黄金色へと変化していったというのだ。

実際に時間を重ねてみなければ分からないこうした変化を、驚きと期待を持って見守り続けてきた。そして、50年が近づくとあたり、人知れず受け継がれ、熟してきた古酒をしかるべき人たちに届けたいとの思いから、熟成酒ブランド「八継」が

誕生した。

製造元は、「日本一の酒どころ」として知られている兵庫県神戸市灘区に蔵を構えて300年の歴史を持つ沢の鶴。酒造りに適した土地で水と米にこだわりながら脈々と守られてきた丁寧な技術があつてこそ生まれたのが「八継」だ。

継という字には、米という字が隠されている。これもまた、「八継」のこだわりの一つである。1995年に発生した阪神・淡路大震災では、沢の鶴の酒蔵も甚大な被害を受けたが、この貯蔵タンクは難を逃れ、熟成酒を守ることができたという。日本酒を超えた唯一無二の希少な雫を味わうことができるのはそうした幸運が重なった奇跡なのだ。

今回、数量・期間限定でリリースされたのは、「八継 刻50 純米」と、「八継 刻50 本醸造」の2種だ。光を透過させた琥珀のように澄み渡る至極の液体。貯蔵庫の中で眠り続ける限りさらに熟成は進むため、50年熟成の味は今しか感じる事ができない。これまで日本酒の世界には、ワインのヴェンテージやウイスキーのエイジングのような考え方がなく、熟成酒はいまだに広く認知された存在とまではなっていない。現在も日本酒業界では熟成期間3年以上で熟成酒といわれるが、この「八継 刻50 純米」、「八継 刻50 本醸造」の登場によって、明らかに日本酒の価値に異なる世界観をもたらしてくれるに違いない。時という浪漫を感じながら、じっくりと味わいたい。



A towel you can raise!  
Cotton means "to raise" it up.  
How you to raise your towel's full softness.  
That's why we named it "Sodateru".

be different!  
Live a new way and add some happiness.  
Find your uniqueness and show the world who you are.  
Don't be afraid to change. Life is good.

100% cotton

Sodateru  
TOWEL

育てるタオル®

[sodaterutowel.com](http://sodaterutowel.com)





# Encounter with Women and Electric Vehicle

自然と調和するクルマ

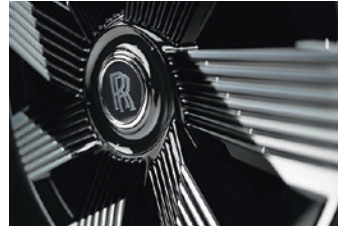


G i f t & G i f t

.....  
NILE'S NILE



## ROLLS-ROYCE



### ロールス・ロイス

オールアルミニウム製スペースフレーム、アーキテクチャー・オブ・ラグジュアリーを採用し、アルミニウムの押出材セクションとバッテリーの一体化により、従来モデルより30%高い剛性を達成したブランド初のEV。830時間ものモデリングと風洞実験により、高い空力性能値をマーク。インテリアには4796個の淡く光る星を組み込んだスターライト・ドアを市場投入車として初めて導入した。●SPECTRE 48,000,000円～(ロールス・ロイス・モーター・カーズ TEL03-6809-5450)



## McLaren



### マクラーレン

マクラーレンの持つ技術を結集し、ゼロから新たに開発された次世代のハイブリッドスーパーカー。最先端のカーボンファイバー技術により、美しいだけでなく機能性も兼ね備えた軽量かつ強靱なボディを実現している。新開発のV6エンジンと高出力のモーターを組み合わせ、モーターだけで最大31kmの走行が可能。ACCや衝突被害軽減ブレーキ、車線逸脱警報機能など先進の運転支援装備も搭載している。●ARTURA 30,700,000円～(マクラーレン・オートモーティブ cars.mclaren.com/jp-ja)



## BENTLEY



### ベントレー

電気モーターのみのEVモード、エンジンとモーターを効率よく活用するハイブリッドモード、バッテリーの充電量を維持するホールドモードを搭載。EVモードだけで最大で51kmの航続距離を誇る。優美なフォルムにラグジュアリーなインテリア、ボディの大きさを感じさせない運転しやすさも魅力だ。ベントレーは、2030年にはすべてのラインアップをBEVにする「ビヨンド100」戦略を発表している。●ペンテイガ ハイブリッド 24,508,000円(ベントレーカーズ ☎0120-97-7797)

# GIFT&GIFT ELECTRIC VEHICLE

ROLLS-ROYCE / McLaren / BENTLEY / PORSCHE / BMW / JAGUAR



## PORSCHE



### ポルシェ

ポルシェらしいスタイリングと端正なインテリアに、独自のアクティブエアロダイナミクスシステムやエアサスペンションによる車高調整機能を加え、空気抵抗と揚力を抑えた理想的な空力効率を実現。800V急速充電システムを導入したモーターには軽量かつ性能面で有利な同期式を採用し、リアアクスルに独自の2速トランスミッションを組み合わせることで強力な発進加速と最高速、航続距離を両立している。●Taycan 4S 15,610,000円～(ポルシェ コンタクト ☎0120-846-911)



## BMW



### BMW

後ろの車軸に電動モーターを配置した後輪駆動で最大出力は340hp、最大トルクは43.8kgmを引き出す新型EV。プラグ&チャージ機能の導入により、アプリや充電カードなしでも充電ステーションで車両を自動的に認証することが可能だ。コックピット全体に水平にのびる「BMWインタラクティブ・バー」を搭載し、充実した音響システムや停車中に楽しめるビデオゲームまで用意されている。●BMW i5 eDrive40 9,980,000円～(BMWカスタマー・インタラクティブ・センター ☎0120-269-437)



## JAGUAR



### ジャガー

コンパクトパフォーマンスSUVに三つの走行モードを搭載したプラグインハイブリッドモデル。直感的な操作が可能なインフォテインメントシステムやトルクベクタリングバイブレーキ、オールサーフェイスプログレスコントロールなど多彩な先進テクノロジーを搭載し、快適で刺激的な走りを満喫できる。インテリアは細部にまで精巧な仕上げを施した洗練された空間を実現。スタイリッシュなボディに大容量のラゲッジスペースを備える。●E-PACE PHEV 9,730,000円(ジャガーコール ☎0120-050-689)



## RANGE ROVER



### レンジローバー

ブランドがこれまで培ってきた機能性と耐久性に、電動化によるエレガンスと瞬発力をプラスしたPHEV。電動パワートレインから瞬時に湧き上がる強力なトルクがオフロードでも優れた走行性能を実現している。洗練されたデザインとラグジュアリーな素材を厳選したインテリアでシンプルを極めた安らぎの空間も魅力。フルEVモードによるゼロエミッションとほぼ無音に近い静粛性も備える。●RANGE ROVER EVOQUE PHEV 9,720,000円～(ランドローバーコール ☎0120-18-5568)



## SUBARU



### スバル

ソルテラは、本革シートなど上級装備をまとったハイクオリティなBEVモデル。優れた空力性能を可能にするダイナミックなデザインに、悪路での安心感を高める「X-MODE」に加え、車両を安定させながら一定速度での走行が可能な「グリップコントロール」を搭載し、高い走破性を実現。静止物だけでなく自動車や歩行者との衝突回避をサポートする予防安全システム「SUBARU Safety Sense」など、先進の安全性能も充実している。●SOLTERRA ET-HS 6,820,000円～(スバルお客様センター ☎0120-052215)



## Audi



### アウディ

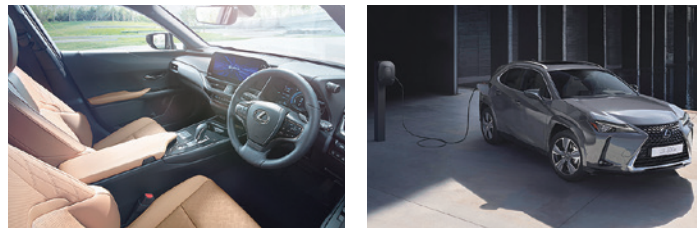
アウディらしい先進的なデザインに力強さと機能性を融合させ、取り回しの良いコンパクトボディながら圧倒的な存在感を放つ電動SUV「Audi Q4 e-tron」。バッテリーをホイールベース間の床下に搭載することで広々とした室内空間を実現している。大容量リチウムイオンバッテリーを搭載し、街中での普段使いはもちろん、レジャーや旅行、出張の長距離ドライブも快適に楽しむことができる。●Audi Q4 e-tron 6,380,000円～(アウディ コミュニケーションセンター ☎0120-598106)

# GIFT&GIFT ELECTRIC VEHICLE

RANGE ROVER / SUBARU / Audi/ LEXUS/ PEUGEOT/ VOLVO



## LEXUS



### レクサス

ブランド初のBEVモデルとして誕生したUX300eは、個性的なデザインと取り回しに優れたボディーサイズ、BEVならではの瞬時の加速を生かしながら気持ちの良い上質な走りや優れた静粛性が特長だ。今年の一部改良では、新たに開発した電池パックを導入し、512kmとゆとりある航続距離を実現(従来比約40%伸長)。さらにボディー剛性を強化し、EPSやアブソーバーの最適化を図り、すっきりと奥深い走りを実現している。●UX300e 6,300,000円～(レクサスインフォメーションデスク TEL0800-500-5577)



## PEUGEOT

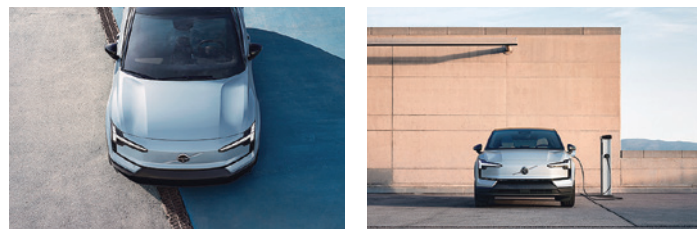


### プジョー

未来的で躍動的なフォルムに、運転中の視線移動を最小限に抑えるインストルメントパネル、自然な運転姿勢と軽快なハンドリングを生む小径ステアリングホイール、3D化されたディスプレイを搭載した3D i-Cockpitが、安全かつ快適なドライビングをサポート。高効率電動モーターによる、ダイレクトな加速フィールや高い静粛性も魅力だ。専用アプリを使えばバッテリーの充電時間や充電レベルを遠隔で確認することもできる。●E-2008 5,764,000円～(プジョー・コール ☎0120-840-240)



## VOLVO



### ボルボ

ピュアエレクトリックパワートレインとコンパクトボディーにより、カーボンフットプリントを低減したボルボ史上最小のSUV。最先端のテクノロジーを搭載し、ブランドの中で最もCO<sub>2</sub>排出量が少なく、ボルボが2030年に完全電動化を目指す鍵となるモデルだ。材料には、リサイクル素材や再生可能素材を使用し、サステナビリティにも配慮。ドア・オープニング・アラートなどの先進の安全・運転支援機能も標準装備されている。●EX30 国内販売価格は未定(ボルボ・カー・ジャパン ☎0120-55-8500)



## FIAT



### フィアット

コンパクトなボディにパワフルなモーターを搭載し、高速でも快適な走りを実現。EVモードセレクトにより、長距離走行、ノーマル、高速道路などシーンに合わせて三つのドライブモードが選択できる。自動で車間距離を維持するアダプティブクルーズコントロールなど安全なドライブをサポートする先進装備も充実。シートにはエコレザーを採用するなどサステナブルへの取り組みを具現化したモデルだ。●500e (チンクエチェント イー) 5,220,000円～(フィアットカスタマーケア ☎0120-404-053)



## TESLA



### テスラ

シンプルを極めたインテリアと安全性を最優先したクリーンなデザイン、圧倒的な動力性能が特徴的なセダンタイプのBEV。先進のテクノロジーとプレミアムな素材、十分な足元スペースを備え、推定航続距離は565km。同じ車線内でハンドル操作、加速、そしてブレーキをサポートするオートパイロットを搭載し、すべてのカテゴリとサブカテゴリでNHTSA (米国運輸省高速道路交通安全局) の五つ星の安全性評価を獲得している。●Model 3 5,245,600円～(テスラ ジャパン ☎0120-966-774)



## Volkswagen



### フォルクスワーゲン

2050年までにCO<sub>2</sub>排出量実質ゼロを目指す「Way to ZERO」の実現に向けた、ブランド初のフル電動SUV。大容量バッテリーを搭載し、ロングドライブも安心の航続距離と、低重心化と最適な重量バランスによる走りの楽しさを両立させている。優れた空力性能を実現することで風切り音も減少させた静粛性を実現。MEBアーキテクチャーを採用した大容量ラゲージルームと広い室内スペースも特長だ。●ID.4 5,142,000円～(フォルクスワーゲン カスタマーセンター ☎0120-993-199)

# GIFT&GIFT ELECTRIC VEHICLE

FIAT / TESLA / Volkswagen / MAZDA / RENAULT / NISSAN



## MAZDA



### マツダ

EV専用に基本骨格、ボディーを強化した独自の新世代車両構造技術と電動化技術により、優れた走行性能とシームレスで滑らかな挙動を実現。コネクティッドサービスとスマートフォン専用アプリの連携により、バッテリーの状態確認や充電し忘れ通知などEVだからこそその機能が充実している。細部にわたる造り込みと環境負荷の少ないサステナブルな素材を採用し、心がととのような快適な室内空間も魅力だ。●MX-30 EV MODEL 4,510,000円～(マツダコールセンター ☎0120-386-919)



## RENAULT

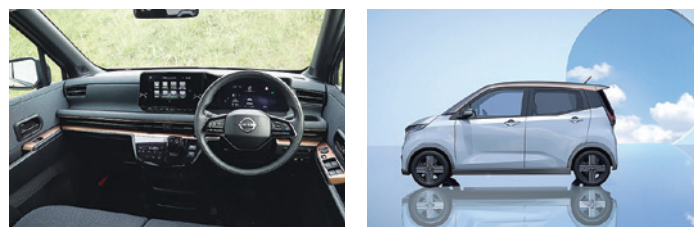


### ルノー

自然吸気の1.6リッター 4気筒に二つのモーターを組み合わせるフルハイブリッドのパワートレインを搭載。動力のスムーズな切り替えと高効率なパワーの伝達を可能にし、低燃費とパワフルで爽快なドライビングフィールを実現している。360°カメラやハイウェイ&トラフィックジャムアシスト、レーンキープアシスト(車線逸脱防止支援)など、先進運転支援システムも充実。●RENAULT CAPTUR E-TECH FULL HYBRID 4,090,000円～(ルノー・コール ☎0120-676-365)



## NISSAN



### 日産

軽自動車として初めて日本カー・オブ・ザ・イヤーを受賞したSAKURA。軽自動車ならではの小回り性能に加え、圧倒的な静粛性や力強くなめらかな加速、上質で洗練されたデザインが魅力だ。重量物のバッテリーを床下に敷き詰めたレイアウトによって高速道路でも安定感抜群の走りと乗り心地を実現。360度セーフティアシスト(全方位運転支援システム)など先進の運転支援機能も充実している。●SAKURA 2,548,700円～(日産お客様相談室 ☎0120-315-232)

# 薄毛は手術で治せる時代

## アスク井上クリニック

自然で美しい生え際と圧倒的なボリューム感、そしてフィット感を手に入れられる薄毛治療がある。症例数7000以上の実績と経験に裏打ちされた最善の結果を導き出すアスク井上クリニック。メンテナンスは不要、10年後20年後も生え続ける自毛植毛とは。

Photo Masahiro Goda Text Mayumi Sakamoto



AGAという言葉が普通に聞かれるようになり、薄毛はすべてAGA」というイメージが独り歩きしている。AGAとは男性ホルモンが引き起こす脱毛症のことであり、脱毛症の原因に過ぎないが、その大半をAGAと自律神経が引き起こす脱毛症とで占めているので、このような誤解が生じたのかもしれない。「患者様の薄毛・脱毛症の原因は何なのかを診断できないと、的確な治療方針を立てられないので、この診断はとも大切だと考えています」とは、アスク井上クリニック院長の井上浩一氏。美容の一部として植毛を行っていた約25年前、自毛の小さな株での移植である現代的植毛をその黎明期から取り組んできた。自毛植毛とは、自分の毛髪を薄くなった部分に移植し、薄毛を治療する外科手術のこと。自身の毛髪を移植するので拒絶反応を起こすことなく、生着すれば生涯自分の髪として生え続ける。井上院長は当初、アイランドワーククリニックでフランスのメディカマット社の器械と手法によるパウードFUEを行っていたが、器械と技術の改良を重ねi・ダイレクトを開発。その後、さらに進化したi・SAFEを開発し、東京・新宿にアスク井上クリニックを開院した。自身が考案したこのほぼオリジナルの技術で世界を席巻できるという思いが、クリニック開院のモチベーションになったという。

i・SAFEの注目すべき点は、株採取における吸引補助(サクシオンアシスト)を明確にしたことにある。浅い刃入れでも、切断率の低い株(フ





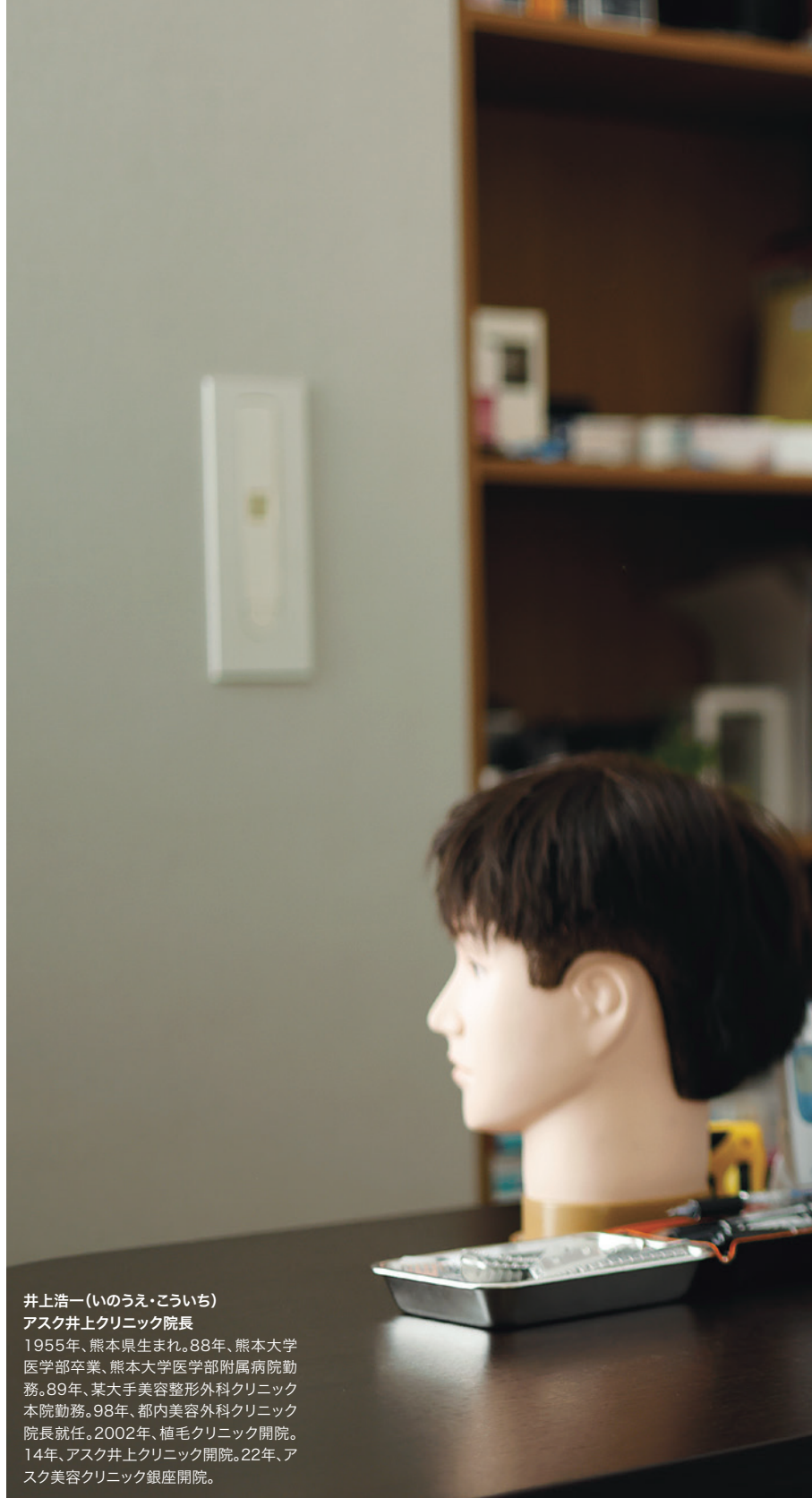
銀座院の坂本有孝院長(左)と井上統括院長。坂本院長は形成外科や某大手植毛クリニックを経て今年から銀座院院長に就任。



東京・新宿にあるアスク井上クリニック。受付は落ち着いた雰囲気空間。



昨年、銀座院もオープン。女性も受診しやすい環境を目指している。



**井上浩一(いのうえ・こういち)**  
アスク井上クリニック院長

1955年、熊本県生まれ。83年、熊本大学医学部卒業、熊本大学医学部附属病院勤務。89年、某大手美容整形外科クリニック本院勤務。98年、都内美容外科クリニック院長就任。2002年、植毛クリニック開院。14年、アスク井上クリニック開院。22年、アスク美容クリニック銀座開院。

「ラフト」を採用できるようになり、これは世界でも類を見ない方法だという。「多少切断されても生着することはありますが、生着率を高くしようと思えば、まず採取株の切断率を下げる必要があります」。一般の株作成の切断率は平均5〜20%程度と言われているので、i-SAFEの切断率0・3%以下は極めて低いと言える。「植毛は医者一人が行う手術ではなく、アシスタントドクターとナース四、五人というチームで行います。作業を専門化・分担化することで、精度を高めるわけです。ですからすべてのメンバーのスキルが高い次元にあることが要求されます。そういう意味でも優秀なスタッフをそろえていることが重要です」。たとえば、移植は毛根を持たず毛の部分だけを持って針穴に糸を通すがごとく行うが、これを完璧に行うには、知識・才能、経験が必要となる。「薄毛治療を内科的治療で行えればそれが一番いいのですが、現状使用できる薬剤は副作用も強く、また効果も安定していません。体のことを考えれば、手術で増やし、薬は副作用を起こさない程度に補助的に使用するのが最善と言えます」。質の良いグRAFT、そして生着率100%を導き出す植毛技術に次いで、井上院長が大切にしているのは生え際のデザインだ。最終的な仕上がりの美しさや自然さにもこだわっている。「今後はうなじの毛や細い毛の移植精度を高め、そうした技術や器械を開発したい」と井上院長。別次元の満足多くの患者に提供してくれるだろう。

# Reader's Club

ナイルスナイルから読者の皆様へ素敵なプレゼント。  
同封のハガキに、ご希望のプレゼント番号を  
ご記入の上ご応募ください。

締切：2023年9月30日(土) 当日消印有効  
※当選者の発表は発送をもって代えさせていただきます。



02

優れた吸収率で手軽に摂取できる  
NMNサプリメントを1名様に

世界の健康寿命研究で注目を集めているNMNの前駆体NAD+ (酸化型ニコチンアミドアデニンジヌクレオチド)を独自技術でリポソーム化し、固形の6倍以上の細胞内吸収率を実現した「NAD+Gold™」。口内にプッシュすることで口腔粘膜から効率良く吸収することができ、エネルギーの生産やDNAの修復、細胞の活力をサポート。年齢を重ねても知的で美しい体に導くコストパフォーマンスに優れたアメリカ発のサプリメントだ。サンシナジー [www.sunsynergy.site](http://www.sunsynergy.site)



03

テーラリングの理念に基づく  
スキンケアセットを1名様に

テーラーがスーツを通じて品格漂う紳士を生み出すように、「FACIAL TAILOR “表情の仕立屋”」をコンセプトに誕生したミドル世代のためのメンズコスメブランド「ブランメル」。乾燥肌にしっかり潤いを与えながらベタつきを感じない使用感を実現させたトナーと、年齢を重ねた肌をしっかり潤わす成分を配合し、一枚膜が張ったようなキメ細やかな理想的な肌に導くモイスチャライザーをセットで1名様に。コムニコス TEL0120-626-706

01

シェラトン鹿児島の宿泊券を1組2名様に

鹿児島市街地はもちろん、桜島や屋久島、奄美大島など希少な観光名所へのアクセスもよい抜群のロケーションに立ち、シェラトンならではのホスピタリティーで最高のもてなしを提供するシェラトン鹿児島。“Where the world comes together (世界が出会う場所)”のブランドコンセプトのもと、ホテル館内と壮大な景観の境界をなくし、鹿児島ならではの伝統文化を取り入れたモダンで温かみのある空間が特徴だ。客室は、壮大な桜島の景観が堪能できるスイートなど、シーンに合わせて選べる全10タイプ228室を用意。さらに館内には足湯と大浴場を備えて

おり、美肌効果に優れ、冷え性の緩和などさまざまな効果を持つ鹿児島ならではの良質な天然温泉を楽しむことができる。食事は、特徴の異なる五つのレストラン・バーを用意。鹿児島の伝統工芸品をモダンに取り入れた開放的な空間で、鹿児島県産の上質な食材をふんだんに使用した、シェフこだわりの料理を味わえる。世界に誇る鹿児島の魅力を発信するシェラトン鹿児島で唯一無二の体験を満喫できる1泊2日の宿泊券を1組2名様に。※有効期限は2024年3月31日まで(除外日あり)。シェラトン鹿児島 TEL099-821-1111



04

大丸・松坂屋の冷凍グルメを味わう  
サブスク体験コースを2名様に

食通のバイヤーが厳選したデパ地下クオリティーの贅沢なグルメを楽しめる、大丸・松坂屋の冷凍グルメサブスクリプションサービス「ラクリッチ」。老舗百貨店ならではのネットワークを生かし、全国から25ブランド(掲載時)を厳選。使いやすい少量サイズの商品をセットにし、毎月冷凍で配送してくれるサービスだ。しっかりちっくBOX(7~10品)の体験コースを2名様に。大丸松坂屋百貨 [raku-rich.daimaru-matsuzakaya.jp](http://raku-rich.daimaru-matsuzakaya.jp)

※発送の際は、クレジットカード情報の登録が必要です

08

「キュビズム展—美の革命」の  
鑑賞券を5組10名様に

「パリ ポンピドゥーセンター キュビズム展—美の革命 ピカソ、ブラックからドローネー、シャガールへ」が10月3日から2024年1月28日まで国立西洋美術館で開催。初出品を含む貴重な作品が多数来日し、日本でキュビズムを正面から取り上げる本格的な展覧会は、約50年ぶりとなる。ハローダイヤル TEL050-5541-8600



マリー・ローランサン(アポリネールとその友人たち(第2ヴァージョン)) 1909年/ポンピドゥーセンター(1973年代物非演) Centre Pompidou, Paris, Musée national d'art moderne - Centre de création industrielle © Centre Pompidou, MNAM-CCI/Audrey Laurans/Dist. RMN-GP

07

資産防衛のための投資法を  
解説する書籍を10名様に

株式・不動産など数多くの投資に取り組み、世界中でビジネスを展開する葉山満氏の著書『アンティークコイン投資 解体新書』を10名様に。アンティークコインの投資の特徴や失敗しないための知識など、海外の富裕層が取り組む、資産防衛と心の平安を得るための「賢者の投資」について解説する。葉山満事務局 TEL050-3709-8803



06

毛穴ケアができる  
クレンジングを3名様に

洗顔だけでは落としきれない脂性の汚れを、オイルで浮かせて落とす毛穴ケアのために開発されたクレンジング。厳選した美容成分を贅沢に配合し、独自の乳化技術によって毛穴の皮脂や汚れを取り除きながら滑らかでクリアな肌に。男性特有の気になるニオイも防ぐことができる。KINGU [kingu369.com](http://kingu369.com)



05

シンプルかつハイパワーの  
ブレンダーを1名様に

世界10数カ国で展開しているグローバル調理家電ブランドのラッセルホブスから、シンプル&スタイリッシュなデザインで操作も手入れも簡単なベーシックブレンダーが新発売。600mlのコンパクトサイズながら、300Wのハイパワーが魅力だ。大石アンドアソシエイツ TEL03-5333-4447



# Catalog Today

今月号に掲載された企業、ブランドのカタログをご希望の方全員に無料で送付いたします。

同梱のハガキに、ご希望されるものにチェックをつけて、ご応募ください。

締切：9月30日(土) 当日消印有効

※カッコ内の数字は本誌の掲載ページになります。

05

アキュフェーズ  
(P50)



04

ホンカ・ジャパン  
(P42)



03

ゴールド積立くん®  
(P10)



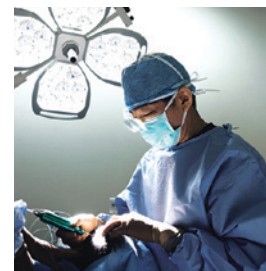
02

スキャンサーム  
(P4)



01

アスク井上クリニック  
(表紙、P62-63)



08

名産松阪肉 朝日屋  
(P76)



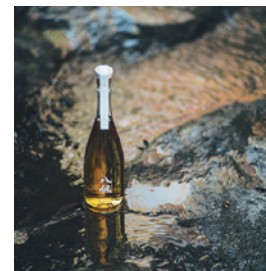
07

フローリングカンパニー 望造  
(P74)



06

八継  
(P52)



Nile's NILE  
会員登録はこちら

[nileport.com](http://nileport.com)

その他ご不明な点は、メール([info@web-nile.com](mailto:info@web-nile.com))

にてお問合せ下さい。



京都蒸溜所による初のブランドハウス「季の美House」で開催された「Bar World of Tomorrow」。バーテンダー向けプログラムだ。

## SDGs×企業 第19回

# ペルノ・リカール

## 世界の全社員がS&Rを強力推進

世界のワイン・スピリッツ市場をリードするペルノ・リカールは2019年、SDGsにフォーカスした経営戦略「2030 S&Rロードマップ」を策定。4本の主要な柱に基づき、サステナビリティと企業の社会的責任を追求する。

Text Junko Chiba

ペルノ・リカールはフランスのペルノ社（創業1805年）とリカール社（同1932年）の合併により、1975年に誕生。以後、M&Aを重ねて大きく成長し、そのビジネスは現在、世界74カ国に発展している。しかし組織は巨大化しても、創立以来のDNAが薄まることはない。グループ創業者のポール・リカールは1966年、南仏の海洋生態系を保全するために、私財を投じて海洋研究所を立ち上げるなど時代に先駆けた慈善家であり、社員や環境、コミュニティを大切にしていた。そのDNAが今も濃く、強く受け継がれている。

そして2015年に国連がSDGsを採択したことを機に、その目標に沿う形で新たに「2030 S&Rロードマップ」が策定された。四つの柱を中心に展開する活動を、具体的な事例とともに紹介しよう。

一つの柱は「環境保護」。SDGsの目標13「気候変動」と15「陸上資源」に相当する。グループのすべての製品は自然の恵み。農産物を生むテロワール（土、土壌）を大切にしよう。二つのテーマを設定している。一つが「生物多様性」。ジャパンでは日本自然保護協会と共同して、木を伐採した時に出る間伐材を使ったクラフトづくりを行うなど、里山保全につながる活動に取り組む。もう一つのテーマ「再生農業」では、世界8カ所の自社葡萄園がそれぞれ、例えば蜜蜂を介して受粉をさせるなど、表土、水域、生態系の質を改善する自然界の仕組みを再現する形で実証実験を実施している。2030年までに実験



元バーテンダーのブランドアンバサダーがサステナブルカクテルを披露。



東京で開催されたバーテンダー対象のワークショップ。



四つの強固なフレームを中心にS&Rを展開する。



今年のレスポンスホールデイで自然観察と清掃活動を体験。

得た知見を5千軒以上の契約農家と共有する予定だ。

二つ目の柱は「人材重視」。SDG Sの目標5「ジェンダー」と8「経済成長と雇用」にフォーカスし、「性別やポジションによる不均衡のない適切な報酬」を実現するとともに、能力開発の強化や将来を見据えたスキルトレーニングを提案する。加えてユニークなのはバーテンダーにアプローチする「Bar World of Tomorrow」というプログラムだ。旬の食材の調達や、余った氷の再利用、廃棄物の処理方法など、バーの中で実現できるサステナビリティがある。またバックバーにあるお酒の原料にまつわる「サステナブル・ストーリー」を知ることによって、貢献できることもある。そういった知識を共有することを目的に、同社トレーナーによるサステナブルなカクテルのデモンストラーションを行う。

今年には東京と京都でワークショップを開催。京都蒸溜所で誕生したジャパニーズジン「季の美」に、皮を使った後の柚の実や種でつくった京柚シロップなどをリユースしたカクテル「京都75」などがお披露目された。

取り組む中、すでにスウェーデンやアイルランドなどの蒸留所でカーボンネットゼロを実現している。さらに販売を担うマーケットカンパニーでは、梱包材の使用から販促物の製作、製品の配送方法まで、より環境性の高いモデルへ移行。ジャパンではとくに輸送の回数と量、梱包材などを減らすよう努めている。

四つ目の柱が「適正飲酒」。SDG Sの目標3「保健」と17「実施手段」にアプローチする。日本ではこれまでも、FM大阪による飲酒運転禁止を訴えるライブへの協賛、著名なアスリートを起用した未成年飲酒禁止のポスターの配布など、さまざまな活動を実施してきた。そして今、グローバルで最も注力しているのが「DRINKS NOW WATER」キャンペーン。インスタグラムやTikTokの広告を通して、水を飲みながらお酒を楽しむスタイルを提唱する。

このように多彩な取り組みを進めるベルノ・リカールは2011年より、世界の全社員が企業の社会的責任を考え、行動する日として「レスポンスホールデイ」を制定している。11回目を迎えた今年のテーマは「ウェルビーイング」。日本では、チームごとにヨガ、アロマセラピー、自然観察と清掃活動から一つを選んでウェルビーイングの実現を目指す体験をした。

もろもろの活動から実感する。確かにベルノ・リカールの社員は、理念に掲げられているように、「ムダのないコンヴィヴィアルな（人と人が温かく交流する）世界をつくる」クリエーターである」と。

三つ目の柱は「資源循環」。SDG Sの目標12「持続可能な消費と生産」と14「海洋資源」に相当する。大きな課題の一つに、生産拠点における水収支の不均衡がある。インドのような高リスク水域では、水の消費量にきついな水の供給が追いつかないのだ。そこで削減・再利用・リサイクル・回復により水消費に対応。2010年から現在までに36%の削減を達成した。また温室効果ガスの排出削減に

素肌を美しく整える表情の仕立屋。

— 紳士へ贈るエンジングケア化粧品“ブランメル”誕生 —



BRUMMELL  
LONDON

BRUMMELL  
LONDON



HAT

*Moisturizer*

Cosmetic maketh Gentleman.  
We pay tribute to the spirit of "Tailoring"  
advocated by George Brummell,  
and lead modern gentlemen to "Simplicity".

BRUMMELL  
LONDON

# 音のある暮らしを楽しむ

## バング & オルフセン

世界的なオーディオビジュアルブランド、バング & オルフセンが目指すのは、一人一人のライフスタイルに自然と“音”が寄り添う豊かな暮らし。住まいのどこにいても、どのようなシーンでも最適な音を奏でる発想、そして北欧らしいシンプルで上質なデザインにより、その暮らしを実現する。

Text Asuka Kobata



極上のサウンドと鮮明な映像が一体となった有機ELテレビ「Beovision Harmony」。幾何学的なデザインが美しいスピーカー「Beolab 50」と、スリムなステレオスピーカー「Beolab 18」を組み合わせ、お気に入りのソファに身を委ねて音や映像を楽しむ極上のひとときを日常に。

## バング & オルフセン日本橋×五割一分×ジャンヌレ 「音のある暮らし」トークイベントを開催

バング & オルフセン日本橋の空間を手掛けた建築設計事務所「51% 五割一分」と、バング & オルフセンによる「音のある暮らし」をテーマとしたトークイベントに12組24名様をご招待。9月25日～10月15日の期間は、日本橋店にてピエール・ジャンヌレの家具を中心としたインテリア空間の展示を行い、特別に受注販売も行います。

- 開催日時 10月7日(土)16:00～/10月8日(日)14:00～
- 参加人数 各日12名6組×2回 計24名12組  
※約1時間のセッションにて、参加者にはノベルティーをプレゼント。
- 会場 バング & オルフセン日本橋 (東京都中央区日本橋2-5-1 日本橋高島屋S.C. 5F)
- 応募締め切り 9月22日(金)
- 応募方法 同封のハガキまたはWEB-NILE (www.web-nile.com)から
- 問い合わせ ナイルスナイルデスク info@web-nile.com



朝目覚めると、まずはスピーカーのスイッチを入れ、ラジオを聴きながらコーヒーを入れる。仕事中はお気に入りのBGMをかけ、夜はソファに腰掛けて音楽や映画をじっくりと楽しむ。現代のライフスタイルでは、あらゆるシーンに当然のように音が存在し、音によって自らの気分を切り替える人も多い。だからこそ、空間や場面に応じた心地良い音を生む機器を選びたいものだ。

1925年にデンマークで創業したバング & オルフセンは、100年近い歴史のなかで、人の暮らしに寄り添う自然な音空間を作り出す機器にこだわり続けてきた。部屋の広さや形、配置などが変化してもニュアンスのある音を奏でるスピーカーを生み出し、リビングやベッドルームのほか、キッチンやバスルームなどでも安心して利用できる仕様となっている。住まいのどこにいても音が楽しめる暮らしを実現させてくれる。

さらに、日常に欠かせないものだからこそ、美しく上質でインテリアと調和するデザインが求められる。同社の製品は金属、木材、ファブリックなど素材の選択肢が幅広く、一つひとつがまさに家具のような上質なたたずまい。どのようなスタイルの空間にも合う普遍性を備えると同時に、さりげなく自分らしさを表現するデザインはさすが北欧生まれだ。シヨールームでは製品だけではなく、住まいのトータルコーディネートにも積極的な提案。ぜひ足を運んで、音のある豊かな暮らしをイメージしてほしい。

# HAUTSCHILD

ハウトシールド

これが、ドイツ皮膚科学の力



6つのフリー処方 (石油系界面活性剤/パラベン/パラフィン(鉱物油)/アルコール/着色料/香料)

美容EQクリーム 50g 9,350円/美容EQクリーム リッチ 50g 9,900円/ナイトEQクリーム 50g 11,000円/リンクルセラム 30g 12,100円  
GSTJapan 株式会社 お問い合わせ先 0120-515-838 <https://hautschild.com/>





# 日本最大規模の新ブティック

## グランドセイコー

今年の6月、セイコーグループ創業の地である銀座に新たにオープンした国内最大の旗艦店「グランドセイコーフラッグシップブティック銀座並木通り」。ブランドの誕生から60余年にわたって、ムーブメントや素材、デザインで、たゆまぬ進化を遂げてきたグランドセイコーの世界観を体現した特別な売場となっている。

「自然の中に感じられる時や季節の移ろい」、「時計の本質の追求」という二つの要素を併せ持つブランド哲学「THE NATURE OF TIME」に基づいて設計された店内は、エントランスに組子細工をあしらひ、丸みを帯びた白い漆喰調の壁と白木を基調としたショーケースを採用。ブランドが磨き続けてきた匠の技や精緻さ、日本らしさを感じ取ることができるデザインだ。2階には、グランドセイコーのムーブメント組み立て実演などのイベントも開催できるゆったりとしたラウンジのほか、サービスカウンターを設置し、修理やストラップの付け替えも可能だ。また、個室の応接ルームも用意され、プライベートな空間でとっておきの一本を選ぶこともできる。

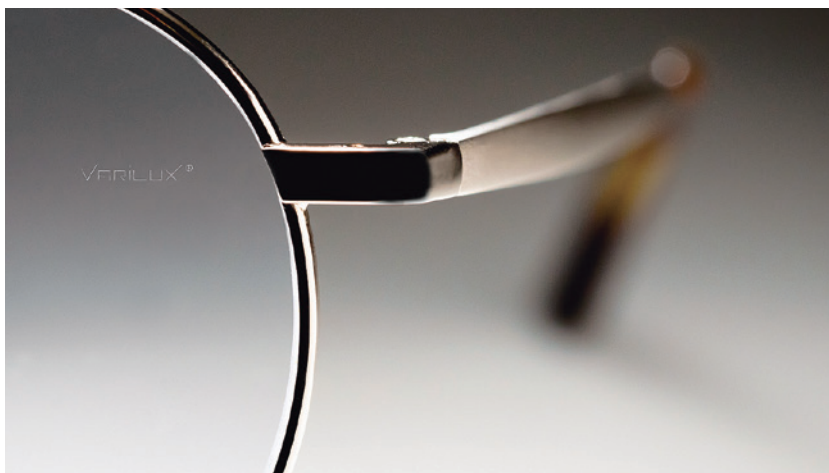
同ブティックでは、グランドセイコーブティックでのみ扱われている専用モデルや限定モデル、レギュラーコレクションまで、豊富なラインアップを取りそろえているのも魅力だ。

現代的な装いが施されたブティックで、進化を続けるグランドセイコーの新しい軽やかな世界観を体感してみては。



グランドセイコーフラッグシップブティック 銀座並木通り  
TEL03-6228-5918

(上) 現在から未来へ進化を図るグランドセイコーの魅力を発信する旗艦店。新作から限定品まで世界最大級のラインアップを展開する。(下) 広々とした展示エリアは、ホワイトと白木を基調とした明るく軽やかな雰囲気だ。



(上) 遠近両用レンズのバイオニアとして所有する豊富なデータを分析し、自分好みの見え方を導き出すことができる。  
(下) AIの活用により、視線移動を考慮することで鮮明で快適な視界を実現し、より良い生活につながる。

## 行動型AI活用の遠近両用レンズ

### バリラックス

境目のない遠近両用レンズとして、世界で初めて発売され、60年以上の歴史を持つエシロールの「Varilux (バリラックス)」。一人一人の目の大きさ、姿勢、視線を動かす癖などの生理学の研究成果から130億通りの組み合わせを可能にした究極のパーソナライズドレンズだ。より良い視界は、より良い生活につながるという信念のもと、行動型AIを活用して設計されたバリラックス史上最高級のレンズ「Varilux XR」シリーズが新たに登場した。

同シリーズは、これまでの直線的な目線の動きから発想されたレンズ設計ではなく、実際の視線の動かし方を考慮して設計され、動いていても、移動中でも鮮明な視界と自然な見え心地を実現。医療分野でも利用されているデジタルツインを3次元環境下で作成し、生活上での日常的な行動を再現したシミュレーションを行うことで、視線移動の予測を可能にしている。また、両眼最適化の新テクノロジー「XR-motion™」を搭載し、両眼で対象物を捉えた際の理想的な度数と収差を瞬時に生成。遠くから手元までのスムーズなピント合わせと、近距離でも鮮明な視覚を可能にしている。

「Varilux XR」シリーズは、CO<sub>2</sub>排出量を6%、プラスチック消費量を19%削減するなど、環境にも配慮。どんな姿勢でもピントの合う、ありのままの自然な見え心地を実現する同シリーズを使用すれば、年齢を問わず、よりスマートで快適な生活がかなうだろう。

ニコン・エシロール  
TEL03-5600-1375 www.nikon-essilor.co.jp

# 生活空間を新たなステージへ

## NODEA

生活空間と窓やドアなどの開口部を融合させてより高度な水準の日常を提供する、開口部のハイエンドブランド「NODEA」。空間も心も開放する大きな広がりを生み出す「開」、要素を減らすことで豊かさや洗練を極める「空」、人と人、時と時、間をデザインする「間」、この「開・空・間」という新たな概念のもと、光・風・水・季節の移ろいを感じて自然と調和しながら生活をし、景色が巡りゆくことに美しさを見出す古からの日本の美意識を体現するブランドだ。

この夏、横浜みなとみらいに新たに「NODEA GALLERY」がオープン。技術と感性で磨き上げた、生活空間を新たなステージへ導く至高の開口部コレクションを展示している。最大の見どころは、高さ4m、幅8m×8mの最大サイズをコーナー仕様で施した超大型パノラマウィンドウ、「SKY-FRAME」。最先端の高い技術により実現した圧倒的な開放感と心地よさを、機能性や操作性とともに体感できる。また、自然と建築がシームレスに調和し、四季折々の景色を楽しむアウトドアリビングを提案する「GARDEN ANNEX」は、チルト機構で光と影を自在にコントロールできる開閉式のルーフルーパーを約11mの連棟仕様で備え、空とのつながりを感じられるこの上なく開放的かつ快適な空間を提供する。

同ギャラリーでは、ほかにもNODEAのすべての製品を見ることができるので、今までにない新発想の空間を体験しに訪れてみては。

NODEA (ギャラリーは完全予約制)  
www.nodea.com



(上)かつてないほどに視界が広がる、優れた断熱性も備えた超大型パノラマウィンドウ「SKY-FRAME」。  
(下)澄んだ空気や夜の星空など、自然の恵みを全身で心ゆくまで堪能することができる「GARDEN ANNEX」。



(上)「京の気韻」がテーマのジュニアスイート「セレスティン東山」。障子のモチーフや畳、やわらかい行灯の灯りで空間を演出。(下)やわらかい光と陰影のある坪庭を眺めながら、ゆったりくつろげる大浴場。

## 京を感じ京になごむ隠れ家

### ホテル ザ セレスティン京都祇園

古都の風情が色濃く残る東山区・八坂通に面した場所に立つ、ホテル ザ セレスティン京都祇園。その土地ならではの体験と一人ひとりに寄り添ったおもてなしを提供するアスティネーション型ホテルだ。「東山悠遠の邸」を開発コンセプトに、京都の伝統を映した入り母屋屋根と現代建築を調和させた外観。ホテルの随所に見られる庭園には生野丹波石の石積を基壇とし、アカマツ、ヤマザクラ、イロハモミジなどを配し、東山の原風景と四季折々の移ろいを感じながら、我が家のようにくつろげる心地よい空間となっている。

全157の客室は靴を脱いでゆったりとくつろぐスタイルを採用。広々とした室内に障子のモチーフや畳、やわらかい行灯の灯りで空間をしつらえ、東山を一望できる「セレスティン東山」など、2種類のジュニアスイートを用意している。レストランは、祇園の地で愛され続けている天ぷらの名店、八坂圓堂による「八坂圓堂 THE CELESTINE KYOTO GION」が来店。地元京都を中心に全国各地より厳選した旬の食材を使った京懐石をベースにした夕食はもちろん、四季折々の食材を使った、八坂圓堂ならではの料理を手軽に楽しめるビュッフェスタイルの朝食も堪能したい。

地下1階には大浴場を完備し、風情ある坪庭を眺めながら広々とした湯船で旅の疲れを癒やせるのも魅力。京都らしさを存分に感じながら五感で楽しめる極上の休日をご過ごしてほしい。

ホテル ザ セレスティン京都祇園  
TEL075-532-3111 www.celestinehotels.jp/kyoto-gion

# 心と五感を開放する贅沢なひと時

## はつはな

1993年の開業以来初となる大型改装を経て、昨年9月にリニューアルオープンした箱根湯本のホテル「はつはな」。「心と五感が満ちる静かなとき」をコンセプトに、プライベート感を高めた特別感のあるもてなしを提供するラグジュアリーホテルへと生まれ変わった。

心地よさと機能性を兼ね備えた和モダンの客室は、湯坂山と須雲川に面しており、全客室に温泉露天風呂を完備。館内には、ほかにもサウナ付きを含む二つの大浴場に、趣の異なる貸し切り温泉が4カ所あり、広々とした空間でゆったりとくつろぐことも可能だ。

旅の楽しみの一つでもある食事は、地元神奈川の食材をはじめ、近隣県から仕入れた厳選素材を用いた日本料理を提供。夕食には神奈川県南足柄で飼育された相州牛や静岡県の金太郎マス、水耕栽培で育てた**はだの**秦野野菜などを使った和モダン懐石を。朝食には小田原産の米や地元で作られた野菜、神奈川県清川村のベーコン、ソーセージを使った和食または洋食から選ぶことができる。

そのほか、湯坂山の景色を眺めながら自然の風を感じられる展望テラスや、年間を通して火が灯る暖炉を設け、オーガニックティーやお酒も楽しめるラウンジ、日本古来の湯治治療を一夜に凝縮したオリジナルの湯治セラピーを体験できるリラクゼーションなど思い思いにくつろげる施設が充実。美しい景色とこだわりの食事、細やかなもてなしで、非日常の贅沢な時間を心ゆくまで堪能したい。



はつはな  
TEL0460-85-7321 [www.hakone-hotelhatsuhana.jp](http://www.hakone-hotelhatsuhana.jp)

(上)桜を表現した華やかで上品なデザインで広々とした空間の特別客室「ラグジュアリー C type 緋(ひき)」。  
(下)季節ごとの厳選食材を用いて、懐石料理の粋にとらわれず洋の要素も取り入れたモダンな和食を味わえる。

## 老舗酒造の新たな挑戦

### 永井酒造

利根川源流域に位置する群馬県川場村の酒蔵、永井酒造は、1886年の創業以来、「自然美を表現する綺麗な酒造り」をモットーに世界40の国と地域に日本酒を輸出している。今年8月には、永井酒造の世界観を体験できるテイスティングルーム及び醸造研究所を備えた施設「SHINKA ~真価、進化、深化~」が新たにオープンした。

テイスティングルームでは、熟成酒への想いやパイオニアとして約20年手がけているスパークリング日本酒のほか、併設している醸造研究所で開発する「ラボ SAKE」を含めた、この場所でしか味わうことができない特別な日本酒のテイスティングが可能。フレンチをベースに酒蔵らしい「発酵」をキーワードとしたアミューズブッシュ3品のペアリングコース(別料金)を用意している。

醸造研究所では、永井酒造が大切にしている「伝統と革新」の考え方をベースに、伝統的な日本酒造りを大切にしながら新たな日本酒を追求。今まで挑戦できなかったさまざまな手法による日本酒を小ロットで試しながら醸造し、限定販売している。

また、氷温でゆっくりと熟成を進めることにより、熟成ワインのようなエレガントな仕上がりとなった新発売の3酒の熟成酒「THE MIZUBASHO PURE 2008」「MIZUBASHO VINTAGE 2008 大吟醸」「MIZUBASHO VINTAGE 2008」には、「SHINKA」でテイスティング体験ができる招待状が同封されている。

永井酒造  
TEL0278-52-2311 [shinka-nagai.jp](http://shinka-nagai.jp)



(上)施設内は持続可能な環境作りにつながる森林資源を有効活用し、地元の自然美を表現。  
(下)「SHINKA」のグランドオープンを記念して発売された3種の熟成酒。「SHINKA」への招待状が付いている。



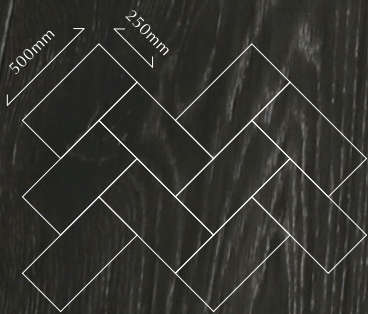
株式会社 望造 / BO & CO.

PARTE 2F, 2-8-20 AOBADAI, AOBA-KU, YOKOHAMA 227-0062 JAPAN T.045-982-5790 / F.045-982-5791 ✉ [flooring@bouzou.co.jp](mailto:flooring@bouzou.co.jp) [www.bouzou.co.jp](http://www.bouzou.co.jp)



# MONSTER HERRING BLOCK

**wood  
flooring**  
engineered



MONSTER HERRING BLOCK White Oak (Slate Gray)

Size T:19mm × W:250mm × L:500mm



専門店の新サービス

## 老舗精肉店のプロが厳選 松阪肉のサブスクリプション

### 松阪牛の名店・朝日屋

信頼の味で全国にその名を轟かす『朝日屋』が松阪肉の定期便を今年7月よりスタートさせた。確かな目を持つ同店のプロが厳選した上質な肉を店頭同様の鮮度と品質にこだわり届けてくれる。

### 松阪牛の専門店として 長年愛され続ける老舗

「よりよい松阪牛をよりお値打ちに食卓へ」をモットーに『朝日屋精肉店』として1958(昭和33)年に創業。社名を『朝日屋』と改称した1995年(平成7)年以降も、その真摯な姿勢は変わらない。



プロの目利きが光る厳選された松阪肉。

毎月届く厳選の松阪肉で  
笑顔があふれる食卓に

三重が世界に誇るブランド牛・松阪牛の名店として地元はもとより、県外からも多くの人が足を運ぶ老舗精肉店『朝日屋』。創業より60余年、進化を続ける同店が新たに手掛けるのが月額定額の定期便であるサブスクだ。WEBからのみの注文で、毎月最終週の金曜・土曜に届くように発送。その理由は「1ヶ月頑張ったご褒美として、週末に家族や友人と楽しんでほしい」との思いも込められている。

オーダーできるのは、肉のクオリティにより2万円、3万円、5万円までの3コース。季節に合わせて月ごとに変わった内容が届くため、「次は何が届くのか」というワクワク体験や、1頭買いならではの希少部位が入る



## Specialコース

松阪牛のロースを焼肉で、肩ロースなどの部位はひとロステーキで味わうことができる食べ比べセットは、ビールとの相性もぴったり。30,000円



## Standardコース

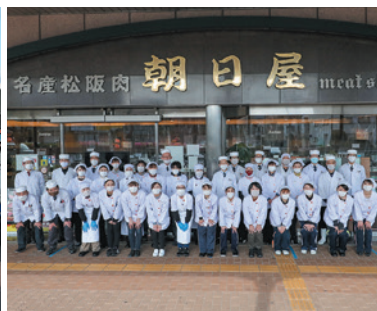
松阪牛のリブロースを厚めにスライスした特選品は、すき焼きに最適。もっちりとした柔らかさと脂の甘みを味わえる。20,000円



## Premiumコース

松阪牛の最高峰「特選品」ならではの芳醇な香りと脂の甘みが際立つ一級品。ステーキはサーロイン、すき焼きはリブロースをセットにしたコース。50,000円

※各コースすべて3〜4人前。写真は一例。



右/松阪肉のサブスクは7月からのスタート早々、全国から注目を集める人気サービスに。それぞれの部署で専門のスタッフが仕事を進めており、注文して楽しみに待っている人たちの期待に応えている。  
左/客足が絶えない『朝日屋』本店は、三重県津市の中心地国道23号沿いに店を構える。

こともあり、「普段自分では購入することのない商品に出合える」という楽しみもある。味わいにしても、発送当日の朝に切った肉を鮮度の維持に配慮した発送を行うため、店で購入するのと同様の「つきたての餅のよう」と表現される柔らかな食感と脂身の甘みが堪能できる。

7・8月は50名の限定で、同店の代表で職人歴40年以上の香田佳永さんが厳選した特別な商品をお届け。価値ある商品が笑顔あふれる楽しい食卓を約束してくれることだろう。



# 撮影にはマスト! スキあらばいつでも ボディケア

愛用者代表

## 米倉涼子さん

ボディケアの秘訣はこまめなメンテナンスです。  
朝はもちろん、撮影の時やメイク中もずっと使っています。  
特に立ちっぱなしの撮影では脛とか脚とか痛くなっちゃう  
ので、そういう時にはエクサガンハイパーが必須です。

### INTERVIEW

インタビューページへ ▶▶▶



### 最小・最軽量※

※ドクターエア ガンシリーズにおいて



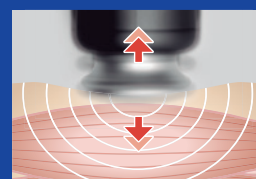
### 軽量、コンパクト、ハイパワー。 エクサガンハイパー



フェイスライン&  
デコルテのケア



直感的に使える  
フラットヘッド



7mm幅のパワフルな  
ストローク



### 03 自分だけのハイジュエリー

200年以上の歴史を持つ老舗宝飾店「芝翫香(しかんこう)」から、誰でも簡単に唯一無二のジュエリーが作れる新サービス「カスタムカラージュエリー」がOr heure(オルウール)本店にて数量限定で登場。5種類のジュエリーフレームと6種類のカラーストーンが織りなすデザインは100万通り以上。ワンランク上のセミオーダーサービスは、制作過程も存分に楽しめる仕掛けが盛り沢山だ(詳細はHPにて)。芝翫香 shikanko.co.jp/custom



### 02 極上の自然を満喫するリゾート

アジアを代表するスキーリゾート、ニセコ グラン・ヒラフに隣接するスキーイン・アウトのラグジュアリーウェルネスリゾート「MUWA NISEKO(ムワ ニセコ)」が今年の冬に誕生。宿泊予約の受け付けを開始した。雄大な自然に囲まれ、日本の伝統的な建築様式をもとにしたデザインの館内には、天然温泉を使用した大浴場・露天風呂を完備。レストランでは五感を刺激する至福の美食体験を楽しめる。MUWA NISEKO TEL0136-23-1010



### 01 天然の洋梨が香る新フレグランス

時代を超えて愛され続けるジョー マローン ロンドンのフレグランス「イングリッシュ ペアー & フリージア」。この天然原料だけを使用したイングリッシュペアーを主役に、ホワイトムスク、パステルカラー調のスイートピーがやさしく香る「イングリッシュ ペアー & スイート ピー」が新たに誕生。先進技術と自然の恵みが融合した魅惑の香りを堪能したい。ジョー マローン ロンドン お客様相談室 TEL0570-003-770



# On the Scene

ナイルスナイルがセレクトしたおすすめ情報をお届けします。

### 07 わずか5室のオールスイート

古民家を再生したスモールラグジュアリーホテル「鎌倉古今」の2号店となる「仙石原古今」が2024年1月にグランドオープン。9月より宿泊・レストラン予約の受付を開始する。5室のみの広々とした客室からは箱根の山々を一望でき、非日常を味わえるほか、大涌谷温泉とプライベートサウナ、水風呂を完備。レストランでは、経験豊かなシェフの創作料理をライブ感あふれるオープンキッチンで楽しめる。仙石原古今 開業準備室 TEL080-4893-5500



### 06 筋膜のその先をほぐす整体

筋膜より深層にある骨膜にアプローチする独自のオールハンド施術『骨膜整体®』を提供する「整体 Filament AOYAMA」がリニューアル。ベッド台数を2倍に増やし、関東最大規模の店舗となった。『骨膜整体®』をベースに、肩凝りや腰痛改善、美容やダイエットなどに向けた定期的なメンテナンスまで、幅広い身体の課題に本気で向き合い、改善をゴールとした各種施術メニューを取りそろえている。整体 Filament AOYAMA TEL03-6434-7239



### 05 蒸留所秘蔵の原酒をボトルング

スコットランドのスカイ島で最も歴史ある蒸留所が生み出す、海に育まれたシングルモルト、タリスカーは、ディアジオ社が所有する希少な原酒をボトルングした「ディアジオ スペシャルリリース 2022-2023」より、「タリスカー 11年」を数量限定で発売した。加水せず樽出しそのままのスモークかつスパイシーな独特の果実味を味わうことができる。MHD モエ ヘネシー ディアジオ TEL03-5217-9777



### 04 食欲をそそる肉料理を堪能

ヒルトン東京お台場では、さまざまなスパイスを使用した肉料理の数々と、しぼりたてのモンブランをはじめとした秋のスイーツが楽しめる「Meat Meets Spice ランチ&ディナービュッフェ」を、9月1日から10月31日の期間限定で開催する。ディナータイムには茨城県のブランド牛・常陸牛のステーキを提供。そのほか、目の前で絞るモンブランのライブパフォーマンスなど、スイーツも充実している。ヒルトン東京お台場 TEL03-5500-5500



### 11 異なる2つの原酒が融合した味わい

静岡県でシングルモルトウイスキーを製造販売するガイアフローは、「シングルモルト日本ウイスキー 静岡 ユナイテッドS 2023 夏」を、国内1万本限定で発売を開始した。静岡蒸溜所の特徴であるKとWという2基の初留蒸留機で造られた原酒を3年以上の熟成を経てブレンド。それぞれの個性を組み合わせつつも調和の取れた、静岡蒸溜所の味わいを見事に体現した唯一無二の一本を堪能したい。ガイアフロー静岡蒸溜所 TEL054-292-2555



### 10 真皮で効かせるシワ改善美容液

創業25年以上のプラセンタ原液のバイオニア、「ビーベラボ」ブランドから、シワ改善美容液「プラセンタシングルブライトセラム」が9月1日に発売。ナイアシンアミドとグリチルリチン酸ジカリウムをはじめ、厳選した年齢肌をサポートする成分を贅沢に配合。美容成分がスムーズに角質層まで浸透する、ラメラ液晶乳化法を採用し、1本でシワやシミ予防、肌荒れ防止など多くの肌悩みをサポートする。ビーベラボラトリーズ TEL0120-72-72-73



### 09 秋の味覚を贅沢に使用したメニュー

ウェスティンホテル横浜では、9月1日より、栗や葡萄、きのこ、ジビエなど秋の味覚をふんだんに使った爽やかな秋の魅力を満喫できるメニュー「プロモーション」を館内5店舗で順次展開。23階のグリル料理レストラン「アイアン・ベイ」では、きのこ栗のブルーチ、横濱ビーフ、三崎港の獲れたての鮮魚、柿やかぼちゃを使ったデザートなど秋の恵みを楽しめる本格的なグリル料理をコースで提供する。ウェスティンホテル横浜 TEL045-577-0888



### 08 100%天然精油のオードトワレ

薬膳や漢方に欧州スタイル美容理論を組み合わせた植物の力と先端科学を融合したスキンケアブランド、SHUGYOKU(シュギョク)。2021年に10周年を記念して発売され、すでに完売となったオードトワレ「in the Flow」の復刻版が数量限定で発売中だ。イランイランやジャスミン、バルマローザなどの100%天然精油と植物由来成分を使用。華やかにセンシュアルな多面性に富んだ香りに仕上がっている。タマコ・ポーテ・エ・サンテ TEL03-5379-5451



### 15 夏らしい限定カラーが登場

使うほどにふっくらとする「育てるタオル」の風合いはそのままに、よりデイリー&カジュアルに使えるよう、パイルの長さ、タオルの厚みにまでこだわったyellow ribbonシリーズのbath(バスタオル)から、暑い夏の空をイメージした夏限定色「sora」が登場。24/7シリーズからも、バックに配したイエローリボンが個性を放つイエロータグTシャツの限定カラーとして「sora」が発売中だ。エイズイ sodaterutowel.com



### 14 美しさをトータルに追及

肌本来の美肌力を引き出すフィジカルサイエンススキンケアに基づくコスメブランド、エレクトーレが、「美をトータルに追及することで、毎日感動して心豊かに過ごす」をコンセプトにした「総合美サイト」をオープン。本来の美しさとは、なによりも心の持ち方が大切という考えのもと、メイクやファッション、食や健康、ギフト、日本文化支援など、心豊かな生活のヒントに繋がる情報を日々発信する。エルビュー TEL0120-8098-48



### 13 独自成分を世界初配合

ロート製薬から、新たなエイジングケアブランド「ブルーミオ」シリーズが9月10日より発売。先進研究を応用した導入美容液、化粧水、美容クリームを3品を展開する。発酵由来の天然セラミドと、グアイアズレンスルホン酸Naを組み合わせた世界初配合の独自成分・ブルーセラミドが慢性炎症にアプローチし、肌をすこやかに潤った状態へと導いてくれる。ロート製薬お客様さま安心サポートデスク TEL06-6758-1230



### 12 タイ伝統のトリートメントスパ

タイを代表する高級ホテルブランド、センタラホテルズ&リゾーツの日本第一号であるセンタラグランドホテル大阪では、オリジナルのラグジュアリースパブランド「スパ・センパリー」にて、タイの伝統的なトリートメントを提供。上質な空間と国内トップレベルの充実した最新設備、セラピストの優れた技術で心身を癒やす至福のひと時を満喫したい。センタラグランドホテル大阪 TEL06-6616-9945





- 🔴 カンタン操作で自分好みの強さに
- 🔴 500ml約20円でリーズナブル
- 🔴 専用ボトルでゴミもゼロ
- 🔴 追い炭酸でいつでもシュワシュワ！



※グローバルデータ社調査報告：炭酸水消費量に関する国際的調査(2020年実施)

 **sodastream**<sup>®</sup>  
PUSH FOR BETTER

Enjoy a perfect  
sparkling beverage  
experience



[www.sodastream.jp](http://www.sodastream.jp)

ソーダストリーム



世界No.1\*の炭酸水なら

 **sodastream**<sup>®</sup>

いつでも新鮮! 作りたての美味しさ!

世界を変える  
ひと押し



全国の百貨店・専門店・家電量販店・大型スーパーなどでお買い求めいただけます。詳しくはHPのお取り扱い店舗をご覧ください。

SodaStream コールセンター 0120-286-230

退屈な未来はいらない。

THIS IS FOR NEW LEVELS.

The new EQE SUV



EQE 350 4MATIC SUV

[Photo]EQE 350 4MATIC SUV Launch Edition

※日本仕様と異なります。詳しくはメルセデス・ベンツ正規販売店へ。

メルセデスコール ☎0120-190-610 営業時間/24時間365日年中無休 ※システムメンテナンス等によりサービスを休止する場合があります。あらかじめご了承ください。

EQE SUVの  
詳細はQRコード  
からWEBサイトへ。



定価 1,600 円 (本体 1,455 円)